

اصلاح مواضيع

الدورة الرئيسة

جوان 2015

شعبة : الرياضيات

MATHÉMATIQUES

Section : Mathématiques
Session principale : juin 2015

Exercice 1 (Thème : nombres complexes)

1) a) $\Delta = 4 - 16 = -12 = (2\sqrt{3}i)^2$; $z_1 = \frac{2 - 2\sqrt{3}i}{2} = 1 - i\sqrt{3}$ et $z_2 = \frac{2 + 2\sqrt{3}i}{2} = 1 + i\sqrt{3}$.

$$S_C = \{1 - i\sqrt{3}, 1 + i\sqrt{3}\}.$$

b) $1 - i\sqrt{3} = 2e^{-i\frac{\pi}{3}}$ et $1 + i\sqrt{3} = 2e^{i\frac{\pi}{3}}$.

2) voir figure.

3) On sait que $N \in \Gamma$ donc $|z_N| = 2$.

De plus $\arg(z_N) \equiv (\vec{u}, \widehat{\overrightarrow{ON}})[2\pi] \equiv (\overrightarrow{OM}, \widehat{\overrightarrow{ON}}) + (\vec{u}, \widehat{\overrightarrow{OM}})[2\pi] \equiv \theta + \frac{\pi}{3}[2\pi]$.

Il en résulte que $z_N = 2e^{i\left(\theta + \frac{\pi}{3}\right)}$.

4) a) L'expression complexe de r est $z' = e^{i\frac{\pi}{3}}(z - z_A) + z_A = e^{i\frac{\pi}{3}}(z - 2) + 2 = e^{i\frac{\pi}{3}}z - 2e^{i\frac{\pi}{3}} + 2$.

b) $z_F = \frac{z_B + z_M}{2} = e^{i\theta} + e^{i\frac{\pi}{3}}$ et $z_K = \frac{z_C + z_N}{2} = e^{i\left(\theta + \frac{\pi}{3}\right)} + e^{-i\frac{\pi}{3}}$. En remplaçant z par z_F dans l'expression complexe de r, on obtient

$$z' = e^{i\frac{\pi}{3}} \left(e^{i\theta} + e^{i\frac{\pi}{3}} \right) - 2e^{i\frac{\pi}{3}} + 2 = e^{i\left(\theta + \frac{\pi}{3}\right)} + e^{i\frac{2\pi}{3}} - 2e^{i\frac{\pi}{3}} + 2$$

$$= e^{i\left(\theta + \frac{\pi}{3}\right)} - \frac{1}{2} + i\frac{\sqrt{3}}{2} - 2\left(\frac{1}{2} + i\frac{\sqrt{3}}{2}\right) + 2 = e^{i\left(\theta + \frac{\pi}{3}\right)} + \frac{1}{2} - i\frac{\sqrt{3}}{2} = e^{i\left(\theta + \frac{\pi}{3}\right)} + e^{-i\frac{\pi}{3}} = z_K \text{ donc } r(F) = K.$$

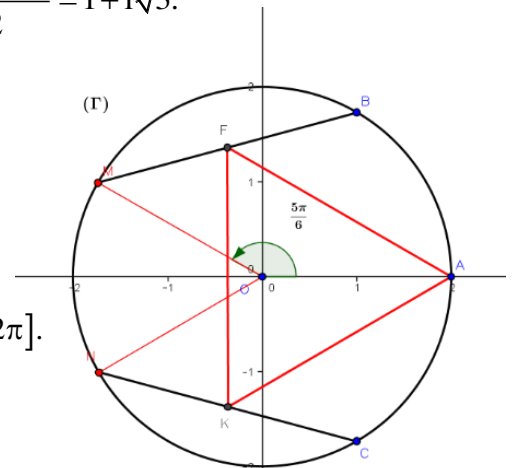
c) Puisque $r(F) = K$ donc $\begin{cases} AF = AK \\ (\overrightarrow{AF}, \widehat{\overrightarrow{AK}}) \equiv \frac{\pi}{3}[2\pi] \end{cases}$, il en résulte que le triangle AFK est équilatéral.

5) a) $AF^2 = \left| e^{i\theta} + e^{i\frac{\pi}{3}} - 2 \right|^2 = \left(e^{i\theta} + e^{i\frac{\pi}{3}} - 2 \right) \left(e^{-i\theta} + e^{-i\frac{\pi}{3}} - 2 \right) =$

$$6 + 2\cos\left(\theta - \frac{\pi}{3}\right) - 4\cos\frac{\pi}{3} - 4\cos\theta = 4 - (3\cos\theta - \sqrt{3}\sin\theta)$$

$$= 4 - 2\sqrt{3}\cos\left(\theta + \frac{\pi}{6}\right)$$

b) AF^2 est maximale si et seulement si $\begin{cases} \cos\left(\theta + \frac{\pi}{6}\right) = -1 \\ \theta \in]-\pi, \pi] \end{cases}$ d'où $\theta = \frac{5\pi}{6}$.



$$a \cos x + b \sin x = r \cos(x - \varphi) ;$$

$$r = \sqrt{a^2 + b^2} \text{ et } \begin{cases} \cos \varphi = \frac{a}{r} \\ \sin \varphi = \frac{b}{r} \end{cases}$$

Exercice 2 (Thèmes : similitude indirecte ; similitude indirecte ; antidéplacement)

1) Une mesure de l'angle de f est $(\overline{AB}, \widehat{\overline{AC}}) \equiv \frac{\pi}{2} [2\pi]$ et le rapport de f est $\frac{AC}{AB} = \tan\left(\frac{\pi}{3}\right) = \sqrt{3}$.

2) a) Le rapport de g est $\frac{AB}{AC} = \frac{\sqrt{3}}{3}$.

b) L'axe Δ de g est la droite qui porte la bissectrice intérieure de \widehat{CAB}

c) On pose $g(B) = B'$. On sait que $g \circ g = h_{\left(A, \frac{1}{3}\right)}$ et $g \circ g(C) = B'$ donc $h_{\left(A, \frac{1}{3}\right)}(C) = B' \Leftrightarrow \overline{AB'} = \frac{1}{3}\overline{AC}$, or

$\overline{AD} = \frac{1}{3}\overline{AC}$, on en déduit que $D = B'$. Ainsi $g(B) = D$.

si g est une similitude indirecte de centre Ω et de rapport k ; alors : $g \circ g$ est l'homothétie de centre Ω et de rapport k^2

Puisque $g(B) = D$ donc $\frac{AD}{AB} = \frac{\sqrt{3}}{3} = \tan\left(\widehat{ABD}\right)$ d'où $\widehat{ABD} = \frac{\pi}{6}$, il en résulte que $[BD)$ est la bissectrice intérieure de \widehat{ABC} .

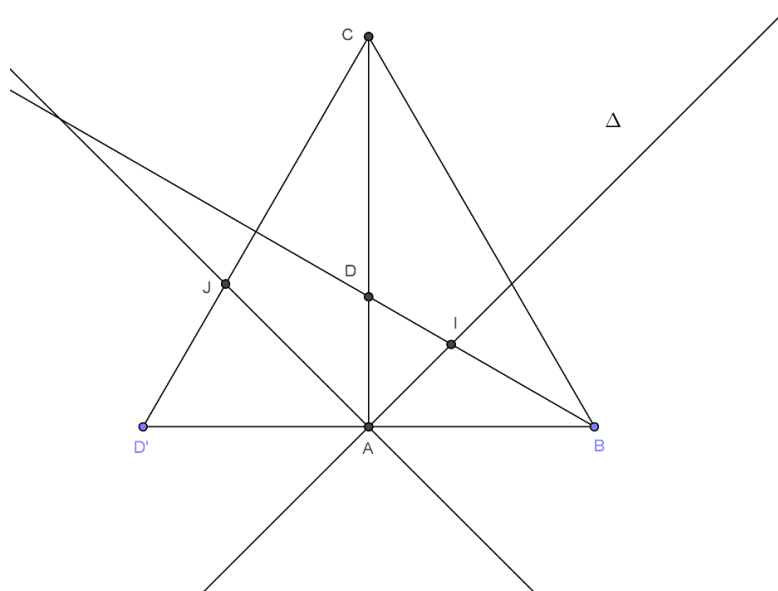
3) a) $f \circ g$ est la composée d'une similitude directe de rapport $\sqrt{3}$ et d'une similitude indirecte de rapport $\frac{\sqrt{3}}{3}$ donc $f \circ g$ est un antidéplacement

la composée d'une similitude directe de rapport k et d'une similitude indirecte de rapport $\frac{1}{k}$ est soit une symétrie orthogonale, soit une symétrie glissante.

or $f \circ g(A) = A$ et $f \circ g(C) = C$ donc $f \circ g$ est une symétrie orthogonale d'axe (AC) .

b) On a $f \circ g(B) = D'$ donc $S_{(AC)}(B) = D'$ d'où $(AC) \perp (BD')$ et $(AC) \perp (BA)$ donc B, A et D' sont alignés or $AB = AD'$ donc A est le milieu de $[BD]$ et par suite $S_A(B) = D'$.

4) $\{I\} = (BD) \cap \Delta$ donc $f(I) \in f((BD)) \cap f(\Delta)$, or $f(\Delta) = S_{(AC)} \circ g^{-1}(\Delta) = S_{(AC)}(\Delta) = (AJ)$. d'où $f(I) \in (CD') \cap (AJ) = \{J\}$.



Exercice 3 (Thème : arithmétique)

- 1) a) $47 \times (-9) + 53 \times 8 = 1$ donc $(-9, 8)$ est solution de (E).
 b) $47x + 53y = 47 \times (-9) + 53 \times 8 \Leftrightarrow 47(x + 9) = 53(8 - y)$ donc 47 divise $53(8 - y)$ et $47 \wedge 53 = 1$ donc 47 divise $(8 - y)$ d'où $y = 8 - 47k, k \in \mathbb{Z}$ par suite $x = 53k - 9, k \in \mathbb{Z}$.
 Ainsi $S_{\mathbb{Z} \times \mathbb{Z}} = \{(53k - 9, 8 - 47k), k \in \mathbb{Z}\}$.
 c) soit x un inverse de 47 modulo 53, alors $47x \equiv 1 \pmod{53} \Leftrightarrow$ il existe un entier y tel que $47x = 1 + 53y \Leftrightarrow 47x - 53y = 1 \Leftrightarrow (x, -y)$ solution de (E) donc $x = 53k - 9, k \in \mathbb{Z}$
 d) $0 < x = 53k - 9 < 53 \Leftrightarrow \frac{9}{53} < k < \frac{62}{53}, k \in \mathbb{Z}$ donc $k = 1$ d'où $x = 44$.
- 2) a) D'après Fermat $45^{52} \equiv 1 \pmod{53}$
 b) $45^{106} = (45^{52})^2 \times 45^2 \equiv 45^2 \pmod{53} \equiv 11 \pmod{53}$.
- 3) a) N est la somme de 106 termes d'une suite géométrique de raison 45
 donc $N = \frac{1 - 45^{106}}{1 - 45} \Leftrightarrow 44N = 45^{106} - 1 \equiv 10 \pmod{53}$
 b) $44N \equiv 10 \pmod{53}$ donc $N \equiv 470 \pmod{53} \equiv 46 \pmod{53}$.

Exercice 4 (Thèmes : variation d'une fonction , bijection , calcul intégral , notion d'aire)

I.

- 1) a) La fonction f est dérivable sur $[0, \pi]$ et $f'(x) = (\cos x)e^{\sin x}$.

x	0	$\frac{\pi}{2}$	π
f'(x)	+	○	-
f	1	e	1

- b) Pour tout $x \in [0, \pi]$, $\pi - x \in [0, \pi]$ et $f(\pi - x) = e^{\sin(\pi - x)} = e^{\sin x} = f(x)$.
 c) (T) : $y = f'(0)x + f(0) = x + 1$.

- 2) a) La fonction g est continue et strictement croissante sur $\left]0, \frac{-1 + \sqrt{5}}{2}\right]$ donc
 $g\left(\left]0, \frac{-1 + \sqrt{5}}{2}\right]\right) = \left]0, g\left(\frac{-1 + \sqrt{5}}{2}\right)\right]$ par suite $g(x) > 0$ sur $\left]0, \frac{-1 + \sqrt{5}}{2}\right]$.

La fonction g est continue et strictement décroissante sur $\left] \frac{-1+\sqrt{5}}{2}, 1 \right[$ donc elle réalise une bijection de $\left] \frac{-1+\sqrt{5}}{2}, 1 \right[$ sur $g\left(\left] \frac{-1+\sqrt{5}}{2}, 1 \right[\right) = \left] -1, g\left(\frac{-1+\sqrt{5}}{2}\right) \right[$, $0 \in \left] -1, g\left(\frac{-1+\sqrt{5}}{2}\right) \right[$ donc il existe un unique $\alpha \in \left] \frac{-1+\sqrt{5}}{2}, 1 \right[$ tel que $g(\alpha) = 0$. Ainsi l'équation $g(x) = 0$ admet une unique solution $\alpha \in]0, 1[$.

b)

x	0	α	1
g(x)	+	○	-

3) a) La fonction h est dérivable sur $\left[0, \frac{\pi}{2} \right]$ et $h'(x) = (\cos x)e^{\sin x} - 1 = g(\sin x)$.

b) La fonction $x \mapsto \sin x$ est une bijection de $\left[0, \frac{\pi}{2} \right]$ sur $[0, 1]$,
 or $\alpha \in [0, 1]$ donc il existe un unique $\beta \in \left[0, \frac{\pi}{2} \right]$ tel que $\sin \beta = \alpha$.

la restriction de la fonction sinus à l'intervalle $\left[0, \frac{\pi}{2} \right]$ est une bijection de $\left[0, \frac{\pi}{2} \right]$ sur $[0, 1]$

c) La fonction $x \mapsto \sin x$ est continue et strictement croissante sur chacun des intervalles $[0, \beta]$ et $[\beta, \frac{\pi}{2}]$ donc $\sin([0, \beta]) = [\sin 0, \sin \beta] = [0, \alpha]$ et $\sin\left(\left[\beta, \frac{\pi}{2} \right]\right) = [\alpha, 1]$.

d)

x	0	β	$\frac{\pi}{2}$
h'(x)	+	○	-
h	0	$h(\beta)$	$h\left(\frac{\pi}{2}\right)$

e) $h([0, \beta]) = [0, h(\beta)]$ et $h\left(\left[\beta, \frac{\pi}{2} \right]\right) = \left[h\left(\frac{\pi}{2}\right), h(\beta) \right]$ et $h\left(\frac{\pi}{2}\right) > 0$ donc $h(x) \geq 0$ sur $\left[0, \frac{\pi}{2} \right]$ par suite $f(x) \geq x + 1$ sur $\left[0, \frac{\pi}{2} \right]$ donc (C_f) est en dessus de (T) .

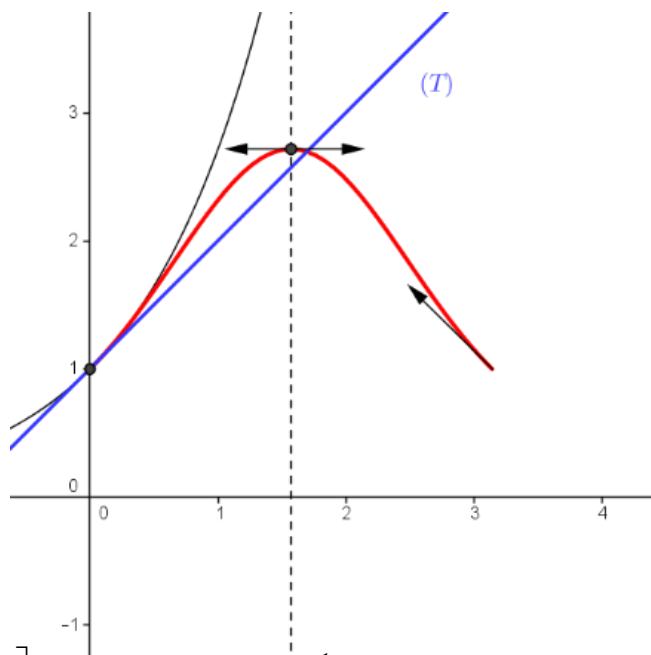
II.

1) a) pour tout $x \geq 0$, $\cos t \leq 1$, $t \in [0, x]$ et $t \mapsto \cos t$ est continue sur $[0, x]$ donc $\int_0^x \cos t dt \leq x$ donc $\sin x \leq x$.

b) La fonction $x \mapsto e^x$ est strictement croissante sur \mathbb{R} et $\sin x \leq x$ pour tout $x \geq 0$ donc

$$e^{\sin x} \leq e^x \Leftrightarrow f(x) \leq e^x \text{ pour tout } x \in \left[0, \frac{\pi}{2}\right]$$

c)



2) a) on sait que $f(x) \leq e^x$ pour tout $x \in \left[0, \frac{\pi}{2}\right]$ donc $\int_0^1 f(x) dx \leq \left[e^x\right]_0^1 = e - 1$

on sait que $\sin x \leq 1$ donc $f(x) \leq e$ donc $\int_1^{\frac{\pi}{2}} f(x) dx \leq e \left(\frac{\pi}{2} - 1\right)$.

b) $A = 2 \int_0^{\frac{\pi}{2}} f(x) dx$

$$\left[\frac{x^2}{2} + x \right]_0^{\frac{\pi}{2}} \leq \int_0^{\frac{\pi}{2}} f(x) dx \leq e - 1 + e \left(\frac{\pi}{2} - 1\right) \text{ donc } \frac{\pi^2}{4} + \pi \leq A \leq e\pi - 2$$

Exercice 1

Chimie

1- La réaction qui se produit dans le mélange (B) est l'estérification. Elle est lente, limitée et athermique.

2- a- Dans le mélange (A), la réaction est pratiquement bloquée. Certes, la quantité initiale d'acide reste inchangée.

$$b- n_{al\ initial} = n_{ac\ initial} = n_0 = C \cdot (V_{1A} + V_{2A}) = 1 \times 30 \cdot 10^{-3} = 3 \cdot 10^{-2} \text{ mol}$$

$$3-a- \tau_f = \frac{X_f}{x_{max}} = \frac{n_{esterfinal}}{n_0} ; x_f = n_0 - C \cdot V_B = 3 \cdot 10^{-2} - 1 \cdot 10 \cdot 10^{-3} = 2 \cdot 10^{-2} \text{ mol} \implies \tau_f = 2/3$$

b- $\tau_f < 1 \implies$ réaction limitée

4- a- L'ajout de faible quantité d'acide sulfurique ne modifie pas la composition du mélange à l'équilibre car l'acide sulfurique est un catalyseur.

b- L'élimination de l'eau qui se forme dans le système chimique du mélange (B) permet à ce système d'évoluer d'estérification (τ_f augmente).

Exercice 2

Chimie

1-

	AH	+	H ₂ O	\rightleftharpoons	A ⁻	+	H ₃ O ⁺
t=0	C _A		En excès		0		10 ⁻⁷ mol.L ⁻¹
t	C _A - y		En excès		y		y
t _f	C _A - y _f		En excès		y _f		y _f

$$2- a- \tau_f = \frac{[A^-]}{[AH]} = \frac{[H_3O^+]_f}{C_A} \implies \tau_f = \frac{10^{-pH}}{C_A} \implies \tau_f = 1,25 \cdot 10^{-2}$$

$$b- K_0 = \frac{[A^-][H_3O^+]}{[AH]} = \frac{[H_3O^+](\tau_f C_A)}{C_A(1-\tau_f)} = \frac{10^{-pH} \cdot \tau_f}{1-\tau_f}$$

$$c- \tau_f \ll 1 \implies 1 - \tau_f \approx 1 \implies K_a = 10^{-pH} \cdot \tau_f \implies pK_a = -\log K_a = pH - \log \tau_f$$

3- a- v₀₁ = 0,5 V = 25 mL

b- Prélevez v₀₁ = 25 mL de (S_A) à l'aide d'une pipette jaugée de 25 mL et le verser dans une fiole jaugée de 50 mL, puis compléter par l'eau distillée, jusqu'au trait de jauge. Ensuite, le contenu de la fiole est versé dans le bécher de 100 mL et agité à l'aide de l'agitateur pour homogénéiser le mélange

\implies on obtient (S_{A1})

c-c₁

Solution	(S _A)	(S _{A1})	(S _{A2})
Concentration (mol.L ⁻¹)	0,1	0,05	0,01
pH	2,90	3,05	3,40
τ_f	0,0125	0,0178	0,0398

c-c₂ pK_a = 4,8

c-c₃ pK_a = 4,8 \implies le couple AH / A⁻ est CH₃CO₂H / CH₃COO⁻.

Exercice 1

Physique

Expérience 1

1- D'après la figure 2, l'amplitude des oscillations diminue au cours du temps. En mouvement le solide (S) est soumis à des forces de frottement.

2- $T = T_0 = 0,628 \text{ s}$; $N_0 = \frac{1}{T_0} = 1,59 \text{ Hz}$.

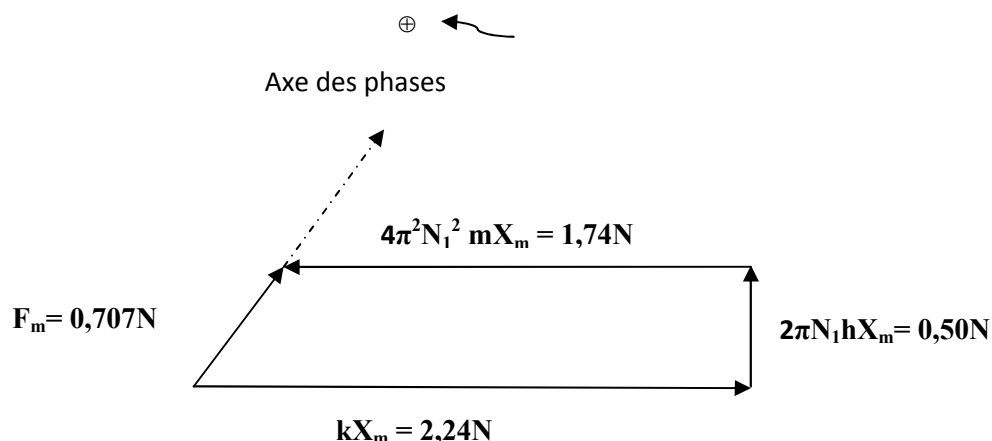
3- a- $E = E_c + E_{pe} = \frac{mv^2}{2} + \frac{kx^2}{2}$

b- $t_0 = 0 \Rightarrow v = 0 \text{ et } x = X_{m0} \Rightarrow E_0 = \frac{kX_{m0}^2}{2}$; $t_1 = 2T_0 \Rightarrow v = 0 \text{ et } x = X_{m1} \Rightarrow E_1 = \frac{kX_{m1}^2}{2}$

c- $\frac{E_1}{E_0} = 0,045$; $\frac{E_1}{E_0} < 1 \Rightarrow E_1 < E_0 \Rightarrow E \text{ ne se conserve pas.}$

Expérience 2

1- La construction de Fresnel :



2-D'après la construction de Fresnel, on a : $\frac{4\pi^2 N_1^2 m X_m}{k X_m} = \frac{4\pi^2 N_1^2 m}{k} = \frac{N_1^2}{N_0^2} \approx 0,777$; $N_1 = N_0 \sqrt{0,777} = 1,40$.

3- $kX_m = 2,24\text{N}$, d'où $X_m = 11,2 \text{ cm}$; $2\pi N_1 h X_m = 0,50\text{N}$, d'où $h = 0,5\text{kg}\cdot\text{s}^{-1}$.

$4\pi^2 N_1^2 m X_m = 1,74\text{N}$, d'où $m = 200\text{g}$, $\sin \varphi_x = -\frac{\sqrt{2}}{2} \Rightarrow \varphi_x = -\frac{\pi}{4} \text{ rad.}$

4- $\varphi_F - \varphi_v + \varphi_v - \varphi_x = \frac{\pi}{2} \text{ rad}$, or $\varphi_v - \varphi_x = \frac{\pi}{2} \text{ rad}$, \Rightarrow or $\varphi_F - \varphi_v = 0$, d'où le système {(R) + (S)} est le siège d'une résonance de vitesse. $N_1 = N_0 = 1,59\text{Hz}$

Exercice 2

Physique

1- L'équation horaire $y_M(t)$:

$$y_M(t) = 0 \text{ pour } t < 0$$

$$y_M(t) = y_s(t - \theta) = 2.10^{-3} \sin(40\pi t - \frac{40\pi d}{v} + \varphi_s) \text{ pour } t \geq \theta.$$

2- a- $\lambda = 2 \text{ cm}$

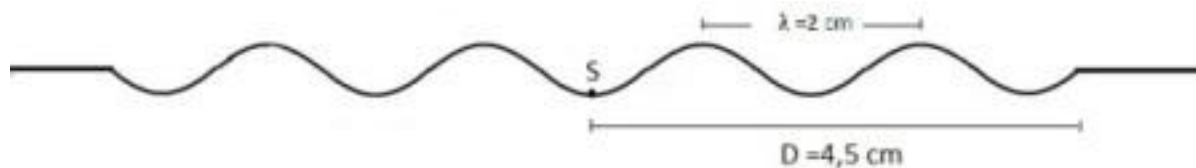
b- $v = \frac{\lambda}{T} = \lambda N = 0,4 \text{ m.s}^{-1}$.

c- $SP = 1 \text{ cm} = \frac{\lambda}{2}$; avec P un point appartient à la crête la plus proche de S \implies S est un point, d'où $y_s = -2 \text{ mm}$.

d- $\theta = \frac{D}{v} = 112,5 \text{ ms}$.

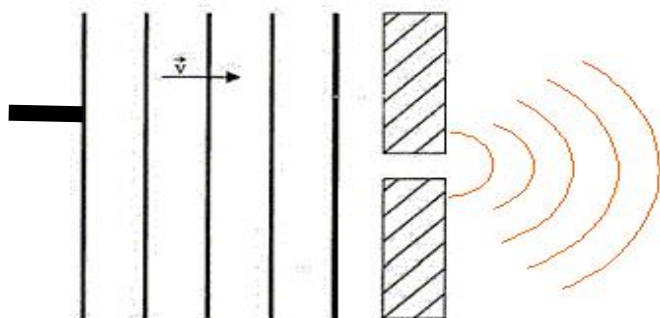
e- $y_s(t = \theta) = -2.10^{-3} \sin(\frac{\pi}{2} + \varphi_s) \implies \varphi_s = \pi \text{ rad}$.

f- $y_s(t = \theta) = -2.10^{-3} \text{ m}$.
 $D = 2,25 \lambda$



3-a- $a_1 < \lambda \implies$ phénomène de direction

Figure 7



b- Le milieu propageur de l'onde est la même avant et après l'obstacle : donc la célérité se conserve.

Exercice 3

Physique

1-a- T : durée nécessaire pour que la moitié des atomes de cet élément, initialement présent dans un échantillon, ait disparu par désintégration radioactive.

b- A : le nombre de désintégration qui se produisent par seconde.

2-a- $A = \frac{k_1}{T}$; $A = k_2 N \implies A = \frac{kN}{T}$

b- $k = A \frac{T}{N} \approx 0,69$

3-

- Accès indirect à la période : pour déterminer T, il faut déterminer à la fois A et N.
- Obtention d'un échantillon pur ne contenant qu'un seul radioélément.
- Connaissance précise du rendement de détection.
- Sélectivité de l'appareil de mesure utilisé.

Correction élaborée par l'inspecteur Hedi KHALED

SVT – section maths
Corrigé Session Principale 2015

Corrigé	Bareme													
Première partie (10 points)														
A- QCM (5points)														
<table border="1" style="margin-left: auto; margin-right: auto;"> <tr> <td style="padding: 2px;">Items</td> <td style="padding: 2px;">1</td> <td style="padding: 2px;">2</td> <td style="padding: 2px;">3</td> <td style="padding: 2px;">4</td> <td style="padding: 2px;">5</td> </tr> <tr> <td style="padding: 2px;">Réponse(s) correcte(s)</td> <td style="padding: 2px;">a, d</td> <td style="padding: 2px;">b</td> <td style="padding: 2px;">d</td> <td style="padding: 2px;">b, c</td> <td style="padding: 2px;">a, c</td> </tr> </table>	Items	1	2	3	4	5	Réponse(s) correcte(s)	a, d	b	d	b, c	a, c	5pts (1 pt x 5)	
Items	1	2	3	4	5									
Réponse(s) correcte(s)	a, d	b	d	b, c	a, c									
<p>NB :</p> <ul style="list-style-type: none"> - Toute réponse fausse annule la note attribuée à l'item. - Pour les items 1, 4 et 5 ; attribuer 0, 5 pt pour une seule réponse correcte. 														
B- Reproduction masculine : (5 points)														
<p>1) 1: mitochondrie 3: granule cortical 2: noyau du spz 4: zone pellucide</p>	1pt (0,25 x4)													
<p>2)</p> <ul style="list-style-type: none"> - Figure 1 : la réaction acrosomique : libération du contenu de l'acrosome et hydrolyse locale de la zone pellucide. - Figure 2 : la réaction corticale : libération du contenu des granules corticaux dans l'espace péri-ovocyttaire. 	1,5pt (0,75 x2)													
<p>3)</p> <table border="1" style="margin-left: auto; margin-right: auto; border-collapse: collapse;"> <thead> <tr> <th style="width: 15%;"></th> <th style="width: 45%; text-align: center;">Figure 1</th> <th style="width: 40%; text-align: center;">Figure 2</th> </tr> </thead> <tbody> <tr> <td style="text-align: center;">Rôle</td> <td style="padding: 2px;">Hydrolyse de la zone pellucide ce qui facilite la pénétration du spz</td> <td style="padding: 2px;">Empêche la polyspermie</td> </tr> </tbody> </table>		Figure 1	Figure 2	Rôle	Hydrolyse de la zone pellucide ce qui facilite la pénétration du spz	Empêche la polyspermie	1 pt (0,5 x2)							
	Figure 1	Figure 2												
Rôle	Hydrolyse de la zone pellucide ce qui facilite la pénétration du spz	Empêche la polyspermie												
<p>4) les transformations cytologiques et nucléaires se produisant suite à la réaction corticale (R₂) :</p> <ul style="list-style-type: none"> - achèvement de la 2^{ème} division de la méiose et expulsion du 2^{ème} globule polaire - rapprochement des deux pronuclei. - fusion des deux pronuclei. 	1,5pt (0, 5 x3)													
Deuxième partie (10 points)														
A- Neurophysiologie (5 points)														
<p>1) a-</p> <ul style="list-style-type: none"> - Suite à la stimulation I₁ : 														
<table border="1" style="margin-left: auto; margin-right: auto; border-collapse: collapse;"> <thead> <tr> <th style="width: 10%;"></th> <th style="width: 15%;"></th> <th style="width: 35%;">Identification</th> <th style="width: 40%;">Justification</th> </tr> </thead> <tbody> <tr> <td rowspan="4" style="writing-mode: vertical-rl; transform: rotate(180deg);">Enregistrement en :</td> <td style="text-align: center;">O₁</td> <td style="padding: 2px;">Potentiel local</td> <td style="padding: 2px;">Le potentiel membranaire passe de - 70 mV (état de repos) à - 60 mV : c'est une dépolarisation locale.</td> </tr> <tr> <td style="text-align: center;">O₂</td> <td rowspan="3" style="text-align: center; vertical-align: middle;">PR</td> <td rowspan="3" style="padding: 2px;">- 70 mV est la valeur du potentiel membranaire de la fibre au repos.</td> </tr> <tr> <td style="text-align: center;">O₃</td> </tr> <tr> <td style="text-align: center;">O₄</td> </tr> </tbody> </table>			Identification	Justification	Enregistrement en :	O ₁	Potentiel local	Le potentiel membranaire passe de - 70 mV (état de repos) à - 60 mV : c'est une dépolarisation locale.	O ₂	PR	- 70 mV est la valeur du potentiel membranaire de la fibre au repos.	O ₃	O ₄	1pt (0, 5 x2)
		Identification	Justification											
Enregistrement en :	O ₁	Potentiel local	Le potentiel membranaire passe de - 70 mV (état de repos) à - 60 mV : c'est une dépolarisation locale.											
	O ₂	PR	- 70 mV est la valeur du potentiel membranaire de la fibre au repos.											
	O ₃													
	O ₄													
<ul style="list-style-type: none"> - Suite à la stimulation I₂ : 														
<table border="1" style="margin-left: auto; margin-right: auto; border-collapse: collapse;"> <thead> <tr> <th style="width: 10%;"></th> <th style="width: 15%;"></th> <th style="width: 35%;">Identification</th> <th style="width: 40%;">Justification</th> </tr> </thead> <tbody> <tr> <td rowspan="3" style="writing-mode: vertical-rl; transform: rotate(180deg);">Enregistrement en :</td> <td style="text-align: center;">O₁</td> <td rowspan="3" style="text-align: center; vertical-align: middle;">PA</td> <td rowspan="3" style="padding: 2px;">Le potentiel membranaire passe de - 70 mV (état de repos) à +30 mV</td> </tr> <tr> <td style="text-align: center;">O₃</td> </tr> <tr> <td style="text-align: center;">O₄</td> </tr> <tr> <td style="text-align: center;">O₂</td> <td style="text-align: center;">PPSE</td> <td style="padding: 2px;">Le potentiel membranaire passe de - 70 mV (état de repos) à - 58 mV</td> </tr> </tbody> </table>			Identification	Justification	Enregistrement en :	O ₁	PA	Le potentiel membranaire passe de - 70 mV (état de repos) à +30 mV	O ₃	O ₄	O ₂	PPSE	Le potentiel membranaire passe de - 70 mV (état de repos) à - 58 mV	1pt (0, 5 x2)
		Identification	Justification											
Enregistrement en :	O ₁	PA	Le potentiel membranaire passe de - 70 mV (état de repos) à +30 mV											
	O ₃													
	O ₄													
O ₂	PPSE	Le potentiel membranaire passe de - 70 mV (état de repos) à - 58 mV												

مراجعة الامتحانات

<p>b- Entre N_1 et N_2 se trouve un seul bouton synaptique. La stimulation efficace en E active le seul bouton synaptique qui se trouve entre N_1 et N_2 ce qui donne naissance au niveau du cône axonique de N_2 à un PPSE d'amplitude 12 mV (inférieur au seuil).</p>	<p>1 pt (0,5 x2)</p>								
<p>La stimulation efficace en E active les deux boutons synaptiques entre N_1 et N_3 et donne naissance par sommation spatiale à un PPSE global atteignant le seuil et déclenchant un PA au niveau du cône axonique du neurone N_3.</p>	<p>0,25pt</p>								
<p>c- La synapse N_1-N_3 est une synapse excitatrice.</p>	<p>0,25pt</p>								
<p>2) a- Au niveau du cône axonique de N_3, une seule stimulation d'intensité I_2 en E donne naissance à un PA (expérience 1) alors que deux stimulations très rapprochées d'intensité I_2 engendrent un PPSE inférieur au seuil et d'amplitude 18 mV (expérience 2).</p>	<p>0,5 pt</p>								
<p>Explication : • Les deux stimulations rapprochées en E activent la synapse excitatrice N_1-N_2 et donnent 2 PPSE qui par sommation temporelle au niveau du cône axonique de N_2 engendrent un PPS global atteignant le seuil et donnant naissance à un PA propageable le long de N_2; ce PA active la synapse N_2-N_3 et entraîne la naissance d'un PPSI en N_3.</p>	<p>0,5 pt</p>								
<p>• Au niveau du N_3, la somme algébrique des PPSE, dus à l'activation des synapses N_1-N_3, et du PPSI, dû à l'activation de la synapse N_2-N_3; donne un PPSE global de 18 mV (document 3) qui reste inférieur au seuil et incapable d'engendrer la naissance d'un PA en N_3.</p>	<p>0,5 pt</p>								
<p>b- La synapse N_2-N_3 est une synapse inhibitrice.</p>	<p>0,25pt</p>								
<p>B- Génétique humaine (5 points)</p>									
<p>1)</p>									
<p>H1 : l'allèle de la maladie est dominant et porté par un autosome : Les sujets atteints II_1, II_3 et III_2 sont hétérozygotes (A/a). la mère malade I_1 peut être A/A ou A/a. les sujets sains I_2, II_2, III_1 et III_3 sont homozygotes a/a => l'hypothèse est à retenir.</p>	<p>2 pts (1pt x2)</p>								
<p>H2 : l'allèle de la maladie est dominant et porté par X : Les garçons malades II_1 et II_3 sont XAY. Ils ont hérité XA de leur mère malade XAXA ou XAXa et Y de leur père sain I_2 de génotype XaY. La fille malade III_2 est hétérozygote XAXa. Elle a hérité XA de son père malade XAY et Xa de sa mère saine II_2 XaXa. Les garçons sains III_1 et III_3 sont de génotype XaY => l'hypothèse est à retenir.</p>	<p>0,5 pt</p>								
<p>2) a- Le sujet III_3 est sain et ne possède que l'allèle A_2 => l'allèle A_2 correspond à l'allèle normal du gène. A_1 est l'allèle responsable de la maladie.</p>	<p>1pt</p>								
<p>b- Si l'allèle de la maladie est dominant et autosomal (hypothèse H_1), le sujet sain III_3 devrait hériter un allèle normal de son père et un autre allèle normal de sa mère. Or, l'électrophorèse de son ADN ne montre qu'un seul allèle A_2. L'hypothèse H_1 est à rejeter.</p>	<p>L'hypothèse H_2 est à retenir et l'allèle de la maladie est dominant et porté par X.</p>								
<p>3)</p>									
<table border="1"> <thead> <tr> <th>sujets</th> <th>I_1</th> <th>II_1</th> <th>II_2</th> </tr> </thead> <tbody> <tr> <td>génotypes</td> <td>XAXA ou XAXa</td> <td>XAY</td> <td>XaXa</td> </tr> </tbody> </table>	sujets	I_1	II_1	II_2	génotypes	XAXA ou XAXa	XAY	XaXa	<p>1,5 pt</p>
sujets	I_1	II_1	II_2						
génotypes	XAXA ou XAXa	XAY	XaXa						

القسم الأوّل (10 نقاط)

التمرين الأوّل (نقطتان)

"إنّ القوّة لا تصنع الحقّ". حدّد دلالة الحقّ في سياق هذا القول.

الإنجاز	التمشّيات المنهجية
<p>-الحقّ هو ما يُسمح للمرء أن يتمتّع به أو أن يتصرّف فيه أو يعمل بمقتضاه على أساس القانون لا على أساس القوّة. أو</p> <p>-الحقّ هو ما يضمنه القانون المدني والذي يقوم على المساواة بين كلّ الأفراد وبذلك يتميّز الحقّ المدني عن الحقّ الطبيعي المرتبط بحدود القوّة وما يمكن أن ينجم عن ذلك من عنف (الإفراط في استعمال القوّة) وتهديد للوجود البشري. أو</p> <p>الحقّ المدني هو ما يتمتّع به الأفراد على أساس مرجعية قانونية وضعية وهو ما يقابل الحقّ الطبيعي الذي يتأسّس على القوّة.</p>	<p>1. فهم المطلوب من خلال الاهتمام بجزأي التمرين: الجزء الأوّل المتمثّل في الإقرار والموقف الذي يتضمّنه (الأطروحة) والجزء الثاني المتمثّل في التعليميّة التي تطلب منّا تحديدا سياقيا لمفهوم "الحقّ".</p> <p>2. الوقوف على الدلالة السياقية لأهمّ المفاهيم (الحقّ، القوّة).</p> <p>3. التحديد السياقي للمفهوم يتطلّب وضع دلالة المفهوم في تناغم مع الموقف المعبرّ عنه: تجاوز الدلالة المعجمية إلى الدلالة الفلسفية في ارتباط بالمرجعية الفلسفية التي يندرج فيها القول، مقارنة بدلالات أخرى أو سياقات فلسفية أو غير فلسفية مختلفة.</p> <p>4. يتطلّب التحديد السياقي للمفهوم ربط الدلالة الفلسفية ببعده الإجرائي في علاقة بالمشكل الذي يثيره ودوره في معالجته. يمكن الاستعانة بالأسئلة التالية في إنجاز هذه المهمّة:</p> <p>* ما هي دلالة المفهوم في إطار الموقف المعبرّ عنه، مقارنة بدلالته العامّة من جهة والدلالات الممكنة الأخرى في سياقات مختلفة؟</p> <p>* ما هي المفاهيم المجاورة؟ وما طبيعة العلاقة التي تجمع بينها؟</p> <p>* ما هي المرجعية التي يندرج في إطارها المفهوم؟</p> <p>* ما هي الدلالة المستبعدة؟</p> <p>* ما هي الدلالة المثبتة؟</p> <p>- الانتهاء إلى استخلاص الدلالة السياقية للمفهوم في ارتباط بدوره الإجرائي في معالجة المشكل الفلسفي الذي يطرحه.</p>

التمرين الثاني (نقطتان)

"تشتت السعادة إنكار الملامات". اكشف عن مسأمة ضمنية لهذا القول.

الإنجاز	التمشّيات المنهجية
<p>-اعتبار اللذة مصدر الشرور والردائل ومجلبة للشقاء.</p>	<p>المسأمة الضمنية هي الموقف المسكوت عنه الذي يجعل القول بموقف ما ممكنا. ويمكن التعبير عنه</p>

أو ردّ إنكار الملذّات إلى نظرة دونية للجسد تعتبره مصدرا للرزيلة والشقاء في حين تعبّر النفس عن الطهارة والسموّ والنبل. أو -التسليم بأنّ السعادة عقلية وليست حسية.	بالسؤال التالي: ما الذي يجب التسليم به على أنّه صحيح حتّى يكون القول بهذا الموقف صائبا أو ممكنا؟ الضمنية هي ما يفترضه الموقف دون التصريح به وهي التي تؤسّس وجاهته والتي بإثبات ومنها ينهار الموقف ويفقد وجاهته.
--	--

التمرين الثالث: النصّ

أ. المهمة الأولى

حدّد إشكاليّة النصّ.

الإنجاز	التمشّيات المنهجية
-بم تتحدّد أفضلية نموذج ما بالنسبة إلى باقي النماذج؟ هل بعدم التناقض مع المعطيات التجريبية فحسب، أم تتحدّد أساسا بخصوبته وقدرته على الأداء والتأثير؟ أو ما هي شروط صلاحية النموذج وأفضليته؟ هل تُقاس بعدم تناقضه مع المعطيات التي يدرسها أم بمدى قدرته على أن يشمل مجالات جديدة غير متوقّعة في البداية؟	الإشكالية هي مسألة موقف أو أطروحة أو فكرة بهدف الكشف عن الصعوبات أو المفارقات أو التناقضات أو الإحراجات (نظريا وعمليا) المرتبطة بها، ومن ثمّة تحويل ما يبدو بديهيا (أي ما يمنعنا من التفكير) إلى سؤال يدفع بنا إلى التفكير. يمكن صياغة الإشكالية انطلاقا من: *الكشف عن الاعتراضات الممكنة تجاه أطروحة ما. *الكشف عن التناقضات الداخلية التي يقوم عليها موقف ما. *اختبار وجاهة موقف ما في مواجهة مواقف مختلفة (تناقض خارجي). *مسألة موقف من خلال النظر في ما ينجم عن الأخذ به من مآزق نظرية أو عملية.

ب. المهمة الثانية

قدّم شرطين من شروط أفضلية النموذج حسب النصّ.

الإنجاز	التمشّيات المنهجية
يمكن تقديم شرطين من الشروط التالية: -قابلية النموذج لأن ينطبق على مجالات جديدة. -بيان محدودية نماذج سابقة. السماح باستعمال تقنيات علمية في مجالات متنوّعة. خصوبة النموذج.	إعادة قراءة النصّ واستثمار ما ورد فيه بهدف الوقوف على الشروط التي وضعها الكاتب في الإقرار بأفضلية نموذج ما مقارنة بنماذج أخرى.

ج. المهمة الثالثة

استخرج قيمة النموذج في العلم من خلال قول الكاتب: "إنَّ خصوبة نموذج ما، هي مجموع النتائج والتبعات غير المتوقَّعة التي تنجم عن استعماله".

الإنجاز	التمشيات المنهجية
-القيمة المعرفية والتجديدية المتمثلة في فتح مجالات معرفية غير متوقَّعة لم تكن متاحة في السابق. أو -تكمُن قيمة النموذج في قدرته الاستكشافية معرفيا وعمليا.	تحديد قيمة النموذج انطلاقا ممّا ورد في القول.

القسم الثاني: (10 نقاط)

يختار المترشِّح أحد السؤالين التاليين ليحرّر في شأنه محاولة في حدود 30 سطرا.

- السؤال الأول: هل من تعارض بين تنوّع القيم ومطلب الكونية؟

الإنجاز	التمشيات المنهجية
لحظة أولى -دواعي طرح المشكل: *تنزيل المسألة ضمن ما يتّسم به الواقع الإنساني من تنوّع واختلاف على المستوى القيمي بالنظر لما تتميّز به كلّ ثقافة من جهة، وما ترونو إليه الإنسانية من التقاء على أساس قيميّ مشترك، من جهة أخرى. -طرح الإشكالية بالتساؤل: *هل في تنوّع الثقافات والقيم الإنسانية ما يمنع بناء مشروع إنسانيّ كونيّ؟ وضمن أيّ شروط يكون هذا التنوّع أساسا لتحقّق مطلب الكونية. لحظة ثانية بلورة التفكير في المشكل باعتماد التمشّي التالي: 1. في التعارض بين تنوّع القيم ومطلب الكونيّ. أ. في دلالة التّعارض بما هو التّقابل بين طرفين متنافرين لا يمكن الجمع بينهما. -بيان أنّ منطق التّعارض يجعلنا في خيار بين طرفين، الانتصار لأحدهما يقود إلى التضحية بالأخر. ب. التعريف السياقي لتنوّع القيم: -بما هو مجموع أنماط ثقافية وخصوصيات يتميّز بعضها عن البعض الآخر. -بما هو مواقف وتصوّرات قد تقوم في مواجهة بعضها البعض.	1. فهم السؤال من خلال الوقوف عند أهمّ المعاني والمفاهيم ورصد أوجه العلاقة بينها. 2. بلورة محاولة في الإجابة عن السؤال في حدود 30 سطرا وفق التمشّي التالي: أ. بناء المشكل: - بيان ما يبرّر طرح المشكل. (ما هي مبرّرات طرح السؤال؟) - الكشف عن أهمّية السؤال. (قيم تتمثّل القيمة الفلسفية لهذا السؤال؟ ما الذي نغنمه نظريا وعمليا من طرح هذا السؤال؟) - صياغة المشكل بوضوح. (ما هو المشكل الفلسفي الذي يثيره طرح هذا السؤال؟) ب. بلورة إجابة: *الاهتمام بالنظر في طبيعة العلاقة التي يبحث فيها السؤال بين تنوّع القيم (الخصوصيّة) ومطلب الكونيّ. *الاهتمام بالتحديد السياقي للمفاهيم الأساسية.

<p>-بما هو أحكام مرتبطة بسياقات اجتماعية وتاريخية مختلفة تعبر عن هويات ثقافية خصوصية في تناقض مع خصوصيات أخرى.</p> <p>ج. بيان ما يترتب عن التعارض بين تنوع القيم ومطلب الكونية:</p> <p>-ما يمكن أن ينجر عن ذلك من صراع بين الهويات المختلفة من جهة، أو حتى داخل الهوية الواحدة من جهة أخرى.</p> <p>-التعصب لمقومات الخصوصية ومعاداة الآخر.</p> <p>-رفض الاعتراف بالكوني</p> <p>-الصراع بين الانكفاء على المقومات الخصوصية والنزوع إلى ما هو كوني.</p> <p>2. تجاوز التعارض وذلك بـ:</p> <p>أ. الخصوصيات بما هي مكونات ضرورية للكونية.</p> <p>ب. تعريف الكوني على أنه مجموع تآلف الخصوصيات.</p> <p>-الكوني بما إسهام إنساني مشترك.</p> <p>ج. شروط بناء الكونية:</p> <p>-الاعتراف بالآخر وبحقه في أن يكون مختلفا.</p> <p>-الوعي بخطورة النزاعات والحروب وبضرورة العمل على بناء سلم دائمة.</p> <p>-الاتفاق على أساس قيم مشترك يُوحّد البشرية: الكرامة، العدالة...</p> <p>لحظة الثالثة</p> <p>استخلاص موقف وبيان قيمته:</p> <p>بيان أهمية التأليف بين الخصوصي والكوني على أساس مبدأ الاشتراك في الانتماء إلى الإنسانية وتكريس مواطنة عالمية تحترم حق الآخر في الاختلاف والعيش معا.</p>	<p>*تناول أوجه التناقض</p> <p>*الكشف عن الطابع الزائف للتناقض بين الخصوصي والكوني</p> <p>ج. استخلاص: - استخلاص الموقف النهائي. - بيان قيمته الفلسفية.</p>
---	---

- السؤال الثاني: بأي معنى يكون الفعل مكونا للذات الإنسانية؟

الإنجاز	التمشيات المنهجية
<p>لحظة أولى دواعي طرح المشكل: تنزيل المسألة في إطار تعدد الأبعاد المكونة للذات البشرية وتعدد أوجه العلاقات الممكنة بينها والتراوح بين الإغلاء من شأن الوعي أو الإغلاء من شأن الممارسة والانتهاج إلى</p>	<p>فهم السؤال من خلال الوقوف عند أهم المعاني والمفاهيم ورصد أوجه العلاقة بينها.</p> <p>بناء المشكل:</p> <p>- بيان ما يبرر طرح المشكل. (ما هي مبررات طرح السؤال؟)</p>

التساؤل عن أهميّة هذا البعد العملي في تكوين الإنسانية.

طرح الإشكالية:

من أيّة جهة عدّ الفعل مكوّنًا للذات؟ أم من جهة اعتباره عاملاً ثانويًا مقارنة بالوعي فيكون بذلك مجرد امتداد له؟ أم من جهة اعتباره المجال الذي تتجسّد فيه قدرات الذات؟

لحظة ثانية

بلورة التفكير في المشكل باعتماد التمشّي التالي:

بيان قيمة الممارسة في تشكيل الذات:

أ. تحديد دلالة الفعل على أنّه الممارسة

العينيّة الواعية والهادفة (مجال النظر والعمل)، التي يأتيها الكائن البشريّ في تعامله مع ذاته ومع الذات الأخرى ومع المحيط الخارجيّ الطبيعيّ والاجتماعيّ الذي يتأثر به ويؤثر فيه.

ب. تحديد الدلالة السياقية للذات على أنّها

مشروع يتحقّق ضمن مسار تاريخي.

ج. بيان التشكّل التدريجيّ للذات بما هي محصّلة التفاعل بين الذات وواقعها في إطار تجاوز التصوّر التقليديّ الذي يُعلي من شأن الوعي ويعتبر الفعل مجرد امتداد له.

لحظة ثالثة

استخلاص موقف وبيان أهمّيته:

-الذات مشروع تاريخي يتحقّق في ارتباط بشروط موضوعيّة

- الكشف عن أهميّة السؤال. (فيم تتمثّل القيمة الفلسفية لهذا السؤال؟ ما الذي نغنمه نظريًا وعمليًا من طرح هذا السؤال؟)

- صياغة المشكل بوضوح. (ما هو المشكل الفلسفي الذي يثيره طرح هذا السؤال؟: الكشف عن الصعوبات أو المفارقات أو الإحراجات أو المآزق النظرية منها والعملية المرتبطة بالسؤال)

أ. بلورة إجابة:

*الاهتمام بتحديد دلالة المفاهيم الأساسية سياقياً.

*بيان دور الفعل في تشكيل الذات.

استخلاص

- استخلاص الموقف النهائي.

- بيان قيمته الفلسفية.

Corrigé de l'épreuve de français

Sections : Maths, Économie et Gestion, Sciences expérimentales et Sciences de l'informatique /Session principale 2015

I- Etude de texte (10 points)

A- Compréhension (7points)

Questions / Commentaires	Réponses
<p>1) En vous référant aux deux premiers paragraphes, dites pour quelle raison le narrateur manifeste un intérêt particulier pour sa grand-mère. Justifiez votre réponse par un indice textuel.</p> <p>Commentaire : La première question oriente le candidat et délimite son champ de réflexion ; il s'agit en effet de chercher des éléments de réponse dans les deux premiers paragraphes. La question porte sur l'intérêt particulier qu'éprouve le narrateur pour sa grand-mère.</p>	<p>1) Le narrateur manifeste un intérêt particulier pour sa grand-mère car il est à la fois intrigué par ses origines d'odalisque, mais il est surtout fasciné par sa distinction.</p> <p>Justification :</p> <ul style="list-style-type: none">• « je ne savais toujours rien des origines de ma grand-mère. »• « on me répondait invariablement d'un ton mystérieux : c'était une <i>alija</i>, une odalisque. »• « de qui tenait-elle ces mains racées... ? »
<p>2) Les rides du visage de la grand-mère raconte l'histoire d'une vie exceptionnelle. Quels sont les trois grands événements qui ont changé complètement le cours de sa vie ?</p> <p>Commentaire : La question se compose de deux volets : une assertion et une question. L'assertion informe sur la vie extraordinaire menée par la grand-mère.</p>	<p>2) Trois grands événements ont complètement changé le cours de la vie de la grand-mère :</p> <ul style="list-style-type: none">- très jeune, elle est séparée de sa famille pour devenir odalisque.- des années plus tard, elle épouse un prince.- elle est emprisonnée après la chute du Bey.

<p>La question appelle le candidat à identifier les trois grands évènements qui ont marqué cette existence exceptionnelle.</p> <p>3) Relevez et expliquez un procédé d'écriture employé par le narrateur pour mettre l'accent sur les sentiments de la grand-mère.</p> <p>Commentaire Il est question de relever un procédé d'écriture en rapport avec l'un des sentiments de la grand-mère.</p> <p>L'élève doit effectuer les tâches suivantes :</p> <ul style="list-style-type: none"> - relever un exemple, - identifier et nommer le procédé, - préciser l'effet produit par ce procédé. 	<p>3) Le narrateur emploie plusieurs procédés d'écriture pour mettre l'accent sur les sentiments de la grand-mère :</p> <ul style="list-style-type: none"> - la répétition du mot « larmes » exprime les différentes souffrances de la grand-mère. - l'anaphore « les larmes de » met en évidence les sentiments de bonheur et de souffrance. - l'emploi d'un lexique dysphorique « effroi, horreur, rage, haine » qui rend compte de l'intensité des sentiments de la grand-mère. - le champ lexical de la souffrance « larmes, tristesse, pleurer » traduit l'ampleur et la profondeur de son malheur. - La gradation « de tristesse, de dépit, de rage et de haine »/ « d'indignation, d'horreur et d'effroi » révèle l'intensité des sentiments de la grand-mère. - le champ lexical euphorique : « bonheur, amour, joie ... » traduit le bien-être ressenti par la grand-mère. - la métaphore : « les rides de son visage...ces sillons creusés par les larmes... » le narrateur lit la souffrance sur le visage de la grand-mère. - la restriction « son visage n'était que larmes retenues. » traduit l'effet des sentiments refoulés de la grand-mère sur sa physionomie.
--	---

<p>4) Les larmes retenues de la grand-mère, « celles qui n'ont jamais coulé », rendent compte d'un trait de caractère qui distingue ce personnage. Dites lequel puis justifiez votre réponse par un indice textuel.</p> <p>Commentaire La question comporte deux tâches à réaliser. Dans un premier temps, il s'agit de nommer le trait de caractère qui distingue le personnage de la grand-mère. Dans un second moment, il est question de corroborer la réponse par une justification puisée dans le texte.</p>	<p>4) La grand-mère se distingue par la résistance, la force de caractère, la maîtrise de soi.</p> <p>Les indices : « Ce furent ses seules armes » « Les larmes qu'elle n'avaient jamais versées, celles qui n'avaient jamais coulées » « Aucune de ces larmes n'avait jamais coulé » « Son visage n'était que larmes retenues »</p>
---	---

B- Langue : (3points)

<p>1) « Les autres rides, les autres sillons, racontaient les larmes qu'elle n'avait jamais versées, celles qui n'avaient pas coulé. » Réécrivez cette phrase en la commençant ainsi : <i>Les autres rides, les autres sillons racontent ...</i> (1 point)</p> <p>commentaire : La consigne appelle à conjuguer convenablement les verbes de la subordonnée au passé composé.</p> <p>2) On me répondait invariablement que c'était une <i>aljja</i>, une odalisque. Réécrivez cette phrase en la commençant par : <i>Le narrateur regrette que ...</i></p> <p>Commentaire : C'est un exercice de réécriture qui, suite à</p>	<p>1) Les autres rides, les autres sillons, racontent les larmes qu'elle n'a jamais versées, celles qui n'ont pas coulé.</p> <p>2) Le narrateur regrette qu'on lui réponde invariablement que c'était une <i>aljja</i>, une odalisque. Le narrateur regrette qu'on lui réponde invariablement que c'est une <i>aljja</i>, une odalisque.</p>
--	--

<p>l'utilisation du verbe de sentiment « regretter », appelle le candidat à employer le mode subjonctif dans la proposition subordonnée.</p>	
--	--

II- ESSAI (10 points)

<p>Sujet :</p> <p>Faycel Bey se souvient de sa grand-mère, de l'histoire de sa famille et celle de son pays.</p> <p>Pour préparer un avenir meilleur, faut-il, à votre avis, se souvenir du passé pour en tirer des leçons ou, au contraire, compter uniquement sur le présent et s'investir dans le travail (études, activités professionnelles...) ?</p> <p>Vous développerez votre point de vue sur cette question en vous appuyant sur des arguments et des exemples précis.</p>	<p>Le sujet se rattache au thème inscrit dans le programme « Souvenirs et nostalgie ».</p> <p><u>La problématique</u> à traiter est la suivante : Le passé est-il un tremplin pour construire un avenir meilleur ? Peut-on, au contraire, ne compter que sur son présent et faire table rase de son passé et de ses souvenirs pour bâtir son avenir ?</p> <p><u>Quelques pistes à exploiter</u> :</p> <p>I - Le passé permet de tirer des leçons :</p> <ul style="list-style-type: none"> - Mettre en avant l'importance du passé comme repère qui aide l'être humain à mieux s'orienter dans la vie et à avoir de l'assurance pour éviter de déraiser sur le plan moral, éthique et social. - Le passé représente pour tout un chacun une leçon de vie, étant la synthèse des expériences vécues par les ancêtres qui, tel un guidage, procurent des réponses à plusieurs interrogations qui préoccupent l'humanité. <p>II- Faire table rase du passé et s'investir dans le travail :</p> <ul style="list-style-type: none"> - L'homme se trouve parfois contraint à occulter son passé lorsque ce dernier est peu glorieux ou constitué d'épisodes tristes et douloureux. S'investir dans le travail et s'y adonner complètement constitue un refuge et une préservation contre la souffrance endurée dans le passé. - Se concentrer sur son présent et avenir,
--	---

	<p>canaliser son énergie vers la production et la créativité, c'est une manière de faire fi de tous les obstacles à la pensée positive et à la réussite.</p>
--	--

مقاييس إصلاح مادّة العربيّة في الشعب العلميّة والاقتصاديّة

وتمارين للمراجعة

I. الدورة الرئيسيّة:

(1) تحديد الأطروحة:

تطوّر الإنسانيّة ثمرة تلاقح الحضارات وتفاعلها.

تمرين: اكتب أطروحة أخرى في نفس المعنى السابق

(2) شرح المفردات المسطرة شرحاً سياقياً بلفظ واحد:

تمثل هذا الوافد الجديد: الوارد، القادم، الآتي...

وفق عبقريتها الخاصة: إبداع، نبوغ، نباهة، فداذة...

ما به يتجاوزه ويثريه: يضيف، يغني، ينمي...

هكذا تتضافر جهود الشعوب: تتكامل، تتعاون، تتشارك...

(3) مراحل دورة البناء الحضاريّ مرتبة:

أ. التلقي

ب. التمثل، الهضم، الاستيعاب، الصهر

ت. التلوين، الإضافة، الإثراء، التجاوز

ث. الانتشار، الانتقال، التأثير

تمرين: اكتب المراحل السابقة في شكل فقرة مستعملاً علامات الترتيب المناسبة

(4) تبين المعنى البلاغيّ لأسلوب الاستفهام وإبراز وظيفته الحجاجيّة

أ. المعنى البلاغيّ لأسلوب الاستفهام: النفي، الإنكار

ب. الوظيفة الحجاجيّة: إقناع المخاطب بمحتوى الأطروحة من خلال الأمثلة

تمرين: املأ خانات الجدول الآتي بجمل استفهاميّة تتخيرها من النصوص المشروحة في القسم

الوظيفة الحجاجيّة	المعنى البلاغيّ	الاستفهام

5) تلخيص النصّ في فقرة بخمسة أسطر باستعمال اللغة الخاصّة

أبرز الأفكار المطلوبة في التلخيص:

- تحاور الحضارات ضامن لتطوّر الإنسانيّة ورفقيّها
- قيام دورة البناء الحضاريّ على التلقي فالهضم فالتجاوز فالتأثير
- كونيّة الحضارة الإنسانيّة
- الكونيّة لا تلغي الخصوصيّات
- تمرين: حرّر الفقرة دون سلخ النصّ

.....

.....

.....

.....

.....

6) إبداء الرأي في "أنّ الحضارة الإنسانيّة تشترك في صياغتها وصنعها كلّ الأمم

والشعوب"

أ. **المسايرة:** تعاقب الحضارات وتفاعلها أخذًا وعطاءً في العلوم والقيم والآداب... (مع ذكر أمثلة من خارج النصّ).

ب. **تعديل الرأي بأفكار من قبيل:**

- تتفاوت الأمم والشعوب من حيث مقادير الإسهام في البناء الحضاريّ
- تختلف الأمم والشعوب من حيث طبيعة الإسهام ونوعيته
- بعض الأمم تكون مشاركتها محدّدة في التحوّلات الكبرى، وتكتفي أمم أخرى بالتقليد والاستهلاك
- ...
- **تمرين:** أنتج فقرة تبدي فيها رأيك بالمسايرة أو الاقتصار على التعديل أو الجمع بينهما

.....

.....

.....

7) الإنتاج الكتابي:

وهو بناء نصّ حجاجيّ يقوم على:

- مسايرة الفكرة المقترحة
- تعديل الفكرة

- الاستنتاج

أ. المسايرة: تحليل مظاهر إطلاق الأخذ الحضاري عن الآخرين + تدعيم بحجج وأمثلة
- ضرورة الأخذ:

- في المجال العلمي والتكنولوجي
- في المجال الفكري والأدبي
- في المجال القيمي والسلوكي
- ...

- تقديم الأمثلة والحجج

ب. التعديل: قيود الأخذ عن الآخر + تعليل الرأي
- من القيود:

- الخصوصية الفكرية، القيمة، الاجتماعية
- الأخذ بقدر الحاجة والمنفعة
- الأخذ على مبدأ التبادل لا بداعي التبعية والاستنساخ
- ...

ت. التعليل: ضرب الأمثلة وتقديم الحجج

ث. الاستنتاج: الأخذ عن الآخر مطلوب لكنّه مقيد بشروط.

تمرين: حرّر نصك الحجاجي في خمسة عشر سطرا مثرية إثباتية بالحجج والأمثلة المناسبة

.....

.....

.....

.....

.....

.....

.....

.....

.....

.....

.....

.....

.....

.....

.....

.....

.....

.....

.....

.....

.....

.....

Bac 2015
Corrigé : Informatique

Sections : Math, Techniques et Sciences Expérimentales

Exercice 1 (1.25 x 3 = 3.75 points)

Afin de réaliser les tâches décrites dans la première colonne du tableau suivant, un élève fournit les propositions suivantes. Apporter les corrections nécessaires pour que ces propositions soient les plus adéquates relativement au choix de la structure itérative.

Tâche	Proposition	Correction
Saisir un entier n positif.	n= [n= donnée ("Saisir un entier positif :")] Tant que (n<0) faire n= donnée ("Saisir un entier positif :") Fin tant que	n=[] Répéter n= donnée ("Saisir un entier positif :") Jusqu'à (n ≥ 0)
Chercher la valeur maximale dans un tableau T de taille n .	Max = [i ← 1, Max ← t[1]] Répéter [] Si (T [i]> Max) alors Max ←T[i] Fin Si i←i+1 Jusqu'à (i > n)	Max = [Max← T[1]] Pour i de 2 à n faire Si (T[i]> Max) alors Max ←T[i] Fin Si Fin pour
Vérifier l'existence d'un caractère C dans un tableau T de n caractères.	Trouve= [Trouve ←faux] Pour i de 1 à n faire [] Si (T[i] = C) Alors Trouve ←Vrai Fin si Fin pour	Trouve= [i ← 0] Répéter i←i+1 Trouve ← T[i] = C Jusqu'à (Trouve) ou (i= n)

Exercice 2 (0.75 x 7 = 5.25 points)

Pour chacune des questions suivantes, cochez la ou les bonnes réponses.

1- Par quel appel peut-on remplacer la séquence 1 de cet algorithme ?

- Proc Saisir (N)
 Procédure Saisir (Var N : entier)
 Proc Saisir (U0)
 U0 ← Proc saisir (N)

2- Quelles sont les entêtes qui correspondent à la procédure **Afficher**?

- DEF Proc Afficher (Var T : tab)
 DEF Proc Afficher (T : tab ; N : entier)
 DEF Proc Afficher (i : entier ; T : tab)
 DEF Proc Afficher (T[i] : entier)

3- L'entête suivante de la fonction Max est erronée : DEF FN **Max** (X : entier)

Quel est l'origine de l'erreur ?

- Le mode de passage des paramètres est erroné.
 Le nom du paramètre effectif est différent du nom du paramètre formel.
 Le type du résultat manque.
 Le type du paramètre effectif est incompatible avec celui du paramètre formel.

4- Si on veut remplacer la séquence 2 par l'appel d'un module :

a. Quelle sera sa nature ?

- Procédure Fonction

b. Quels seront les paramètres à utiliser ?

- T, i et U0
 T[i] et U0
 T et U0
 T et i

5- Quel sera le tableau de déclaration des objets de l'algorithme Suite ?

Objet	Type
T	Tab
U0	Entier

Objet	Type
T	Tab
I, U0	Entier
Max, Min	Fonction
Afficher	Procédure

6- Pour une valeur donnée d'U0 égale à **5360**. Quel sera le résultat de l'affichage de l'algorithme **Suite** ?

T

5843	5085	7992	7173	6354	3087	8352	6147	6174
------	------	------	------	------	------	------	------	------

T

5843	5085	2970	6930	5940	4950	4950
------	------	------	------	------	------	------

Problème (11 points)

TDNT

a) ANALYSE DU PROGRAMME PRINCIPAL

Résultat = PROC **afficher** (T, n)
 T = PROC **trier** (T, nb)
 T, nb = PROC **ranger** (T, n, nb)
 T, n = PROC **remplir** (T, n)

Type
Vect = tableau de 44 entiers

TDOG

Objet	T/N
T	Vect
n, nb	Entier
Remplir	Procédure
Ranger	Procédure
Trier	Procédure
Afficher	Procédure

b) ANALYSE DE LA PROCEDURE REMPLIR

DEF PROC remplir (var t : vect ; var n : entier)

Résultat = t, n

t = []

Pour i de 1 à n faire

 Répéter

 t[i] = donnée ("saisir un entier :")

 Jusqu'à (t [i] > 1)

Fin pour

n = []

Répéter

 n = donnée ("saisir un entier :")

Jusqu'à (n dans [10..44])

Objet	Type
i	Entier

c) ANALYSE DE LA PROCEDURE RANGER

DEF PROC Ranger (Var t : vect ; n : entier ; Var nb : entier)

Résultat = t, nb

(t, nb) = [nb ← 0]

Pour i de 1 à n faire

 Si (FN Premier (t[i]) et (FN Premier ((t[i]-1) div 2) alors

 nb ← nb+1

 aux ← t[i]

 t[i] ← t[nb]

 t[nb] ← aux

 Fin si

Fin pour

Fin Ranger

Objet	Type
Premier	Fonction
PremSur	Fonction
i, j	Entier
aux	Entier

d) ANALYSE DE LA FONCTION

DEF FN Premier (r : entier) : booléen

Résultat = premier \leftarrow (r mod d=0)

d = [d \leftarrow 1]

Répéter

d \leftarrow d+1

Jusqu'à (r mod d =0) ou (d > racine carré(r))

Fin premier

Objet	Type
d	Entier

e) ANALYSE DE LA PROCEDURE TRIER

Def Proc TRIER (VAR T : VECT ; N : ENTIER)

Résultat = T

T = [] Répéter

Echange \leftarrow faux

Pour i de 1 à n-1 faire

Si (T[i] > T[i+1]) alors

Aux \leftarrow T[i]

T[i] \leftarrow T[i+1]

T[i+1] \leftarrow Aux

Echange \leftarrow vrai

Fin si

Fin pour

n \leftarrow n-1

Jusqu'à (n=1) ou (Echange = faux)

Objet	Type
Aux	Entier
i	Entier
Echange	booléen

Matière : Italien

EXPLICATIONS ET RECOMMANDATIONS

I. LA COMPREHENSION DU TEXTE

A. Le texte:

Vous avez généralement un texte de 15 lignes (220/230 mots) dont la compréhension est à la portée de l'élève moyen. On ne saura trop vous recommander de faire deux voire même trois lectures attentives du texte afin d'en dégager le thème et saisir quelques détails importants car il y aura toujours des questions qui portent sur la compréhension globale et des questions qui traitent des détails. Ne vous affolez pas surtout s'il y a quelques mots que vous ne connaissez pas; il y en a toujours dans un texte. Essayez de les comprendre à travers le contexte ou recherchez les préfixes ou les suffixes. Peut-être vous n'aurez jamais besoin de les comprendre pour répondre aux questions!

N'oubliez pas les titres, sous titres et les notes de bas de page qui peuvent bien vous éclairer quant à

B. Les questions:

Ayant fait suffisamment d'exercices durant vos cours (et dans les devoirs de contrôle et de synthèse), vous n'aurez sûrement pas de surprises au niveau des types de questions. La recommandation capitale est de bien lire la consigne et de s'y conformer: si on vous demande de cocher une case, cochez la, si on vous demande d'encercler une réponse, faites-le, et ce pour donner des réponses claires, nettes et convaincantes.

Pour les questions à choix multiples, il y a toujours une et une seule bonne réponse.

Les questions qui consistent à compléter des tableaux ou des phrases vous sont très familières. Pour la recherche des synonymes et antonymes dans le texte, la plupart du temps, on vous indique la ligne, ce qui facilite votre tâche. Soyez donc précis et ne mettez pas de détails qui pourraient fausser la réponse. Il y a aussi les questions où l'on vous demande de prouver par des détails ou des phrases relevées dans le texte, Il faut tout simplement chercher le bon détail ou la bonne phrase dans le texte. Voici un exercice assez souvent utilisé: un exercice à trous où l'on vous demande de compléter le paragraphe par des mots. Il est donc conseillé de bien lire le paragraphe à trous deux ou trois fois tout d'abord, ceci vous permettra d'en comprendre l'idée générale. Ensuite, lisez les mots que vous devez introduire dans le paragraphe. Complétez-le sans oublier de le relire chaque fois que vous ajoutez un ou deux mots pour s'assurer que les mots que vous utilisez vont bien avec le sens général du paragraphe.

II. LA LANGUE

L'un des exercices proposés peut être, entre autres, un exercice portant sur la conjugaison et la morphologie. C'est un exercice qui vous est familier. Il consiste en un paragraphe où vous avez des mots (essentiellement verbes ou noms, généralement au nombre de six). Votre tâche consiste à mettre les mots dans les temps et/ou les formes corrects. Les formes pourraient être : un nom (singulier ou pluriel selon le contexte), un adjectif, un participe passé un adverbe, Pour ce qui est de la conjugaison, on vous propose le temps et le mode il suffit de faire appel à votre talent dans le choix de la forme correcte. (On vous propose aussi les verbes conjugués sous forme de choix multiple et il suffit de se concentrer à choisir la forme correcte selon le sujet auquel est attribuée l'action). On pourrait éventuellement tester votre connaissance des pronoms directs et indirects /pronoms relatifs., Il faut donc bien lire la consigne et la phrase initiale afin d'identifier la forme correcte et

l'introduire dans la phrase ou le paragraphe proposé. Souvent on vous propose les pronoms et il suffit de se concentrer à les introduire dans l'espace convenable.

Pour la question de la phonétique 4 mots vous seront proposés et auxquels vous devrez indiquer l'accent tonique. La recommandation capitale est de bien lire la consigne et de s'y conformer: si on vous demande de souligner la syllabe, ou bien, si on vous demande de l'encercler, faites-le de façon claire et nette et surtout convaincante. Exemple **Casa**

III. L'EXPRESSION ECRITE

Deux genres de production vous pouvez rencontrer: guidée ou relativement libre dont les thèmes sont familiers, motivants et intéressants.

Dans l'exercice guidé, on vous demandera d'élaborer un paragraphe sur le thème proposé à l'aide des expressions qui vous seront fournies : /des noms / des verbes /des adjectifs...:

Donc, vous avez à développer des notes pour avoir construites des phrases correctes et cohérentes

Dans l'exercice de rédaction relativement libre vous devez:

Bien comprendre le sujet proposé. Faites donc plusieurs lectures attentives du sujet et soulignez toute consigne à propos de la longueur (généralement 10 lignes), du format demandé (lettre, article, email, etc.) Notez aussi les verbes importants qui contrôlent la consigne comme décrire, raconter, comparer, définir, donner votre avis....,

- prendre quelques minutes pour faire un plan,
- rédiger une introduction qui peut être une question à laquelle vous répondez dans la conclusion ou bien une affirmation que vous appuyez dans la conclusion.
- rédiger des phrases courtes et claires,
- veiller à l'enchaînement logique et fluide des phrases et des paragraphes,
- faire attention au temps employé et à l'accord sujet et verbe,
- soigner votre écriture
- utiliser la ponctuation à bon escient,
- relire votre production afin de corriger toutes sortes de fautes

Les critères d'évaluation de cet exercice portent sur :

1/compréhension de l'argument et adéquation du contenu

2/exactitude lexicale et grammaticale

3/ Cohérence

Elaboré par :

L'inspecteur Hammadi Agrebi

RÉPUBLIQUE TUNISIENNE
MINISTÈRE DE L'ÉDUCATION

❖❖❖❖
EXAMEN DU BACCALAURÉAT
SESSION 2015

Épreuve : ITALIEN

Durée : 1 h 30

Sections : Toutes sections

Le sujet corrigé

Testo :

La città

La città è un centro dove vivono e lavorano molte persone. Alcuni ci vanno per vari motivi : trattare affari, rivolgersi agli uffici pubblici o fare shopping.

Nella città ci sono molti edifici, costruiti uno vicino all'altro, usati come case, negozi o uffici. Le città hanno piazze e giardini o parchi pubblici, sono divise in vari quartieri collegati con strade o con metropolitana nelle città molto grandi come Milano o Roma.

Al centro della città c'è il centro storico, dove si trovano i palazzi, i monumenti e le chiese antiche. Il centro storico in molte regioni italiane è ancora il cuore, il punto più importante della città.

Abitare e vivere nel centro storico costa di più, mentre costa meno trovare casa in periferia perché fuori dalla città ci sono meno servizi e le case sono più semplici.

Rete di Treviso.

"Integrazione Alunni stranieri".

Section : N° d'inscription : Série :
Nom et prénom :
Date et lieu de naissance :

Signatures des surveillants

.....

.....



Epreuve : Italien (toutes sections)

A – Domande di comprensione: (6 pt)

I- Rispondere con Vero o Falso: (2pt)

1. Tanta gente vive e lavora in città.
2. Nelle città non ci sono spazi verdi.
3. I quartieri delle città sono tutti isolati.
4. Le grandissime città hanno la metropolitana

VERO	FALSO
X	
	X
	X
X	

II- Indicare con un segno (x) la proposta giusta: (1pt)

1. Alcuni vanno in città per "**vari motivi**" significa:

- per un'unica ragione.
- per diverse ragioni.
- per nessuna ragione.

2. Il "**centro storico**" rappresenta la parte più :

- nuova della città.
- vecchia della città.
- moderna della città.

III- Rispondere alle seguenti domande : (3pt)

1- Perché, secondo il testo, la casa in periferia è meno cara di quella in centro?

Perché fuori dalla città ci sono meno servizi e le case sono più semplici.

2- Trovate tre svantaggi della vita in città.

Traffico / inquinamento / rumore / stress / affollamento

NE RIEN ECRIRE ICI

B- Domande di lessico e di grammatica: (9pt)

1. Cercare nel testo i contrari delle seguenti parole : (1pt)

- a) Privati \neq (riga 2 e 4) *pubblici*
- b) Lontano \neq (riga 3) *vicino*
- c) Moderne \neq (riga 8) *antiche*
- d) Dentro \neq (riga 11) *fuori*

2. Completare il paragrafo con le parole sottoelencate : (1.5 pt)

importanti – abbandonato – ultimi – tranquillo – ci – campagna .

Negli ultimi anni, la gente ha abbandonato piano piano le campagne, anche se tutti sapevano che in campagna si viveva in modo più tranquillo e naturale. Però i lavori più importanti si trovano in città, dove ci sono le banche e si trattano gli affari.

3. Mettere ogni preposizione nel posto giusto : (1pt)

per – a - per – nei -

Fare la spesa a piedi è una cosa naturale per gli italiani. C'è sempre tanta gente per le strade e nei negozi. È facile incontrare amici e conoscenti, fare due chiacchiere e scambiare notizie.

4. Circondare la forma giusta fra i pronomi e gli articoli proposti : (2pt)

Molte persone vanno dalla campagna in città per cercare lavoro. Quando lo trovano, si fermano a vivere in città. Con il passare del tempo, le città diventano sempre più grandi perché ci vivono molte persone. I cittadini mangiano i prodotti coltivati in campagna che i contadini mandano al mercato.

NE RIEN ECRIRE ICI

5. Coniugare i verbi fra parentesi all'Imperfetto : (2.5pt)

Gli uomini che (vivere) vivevano in campagna (passare) passavano quasi tutto il loro tempo nei lavori all'aria aperta. Il contadino (lavorare) lavorava i campi e (allevare) allevava il bestiame nella fattoria dove (esserci) C'erano animali da cortile come galline, capre, pecore e conigli.

6. Circondare la sillaba accentata delle parole sottolineate : (1pt)

Nella città ci sono molti edifici, costruiti uno vicino all'altro, usati come case, negozi o uffici.

C- Produzione scritta : (5pt)

Tema : Oggigiorno, quasi tutti gli adolescenti seguono la moda o almeno provano a seguirla. E tu, ti interessi di moda ? Racconta come e perché ? (8 – 10 righe)

Il candidato è chiamato a elaborare un breve paragrafo in cui dovrebbe parlare nell'introduzione dell'importanza della moda per i giovani in modo generale poi nello sviluppo dell'argomento il candidato dovrebbe parlare del suo rapporto personale con la moda: se la segue con interesse oppure non rappresenta nessuna importanza per lui....dando qualche giustificazione per il suo tipo di rapporto con la moda.

EXAMEN BACCALAUREAT	ANNEXE II	01 04
Epreuve de: ESPAGNOL		

CORRIGÉ DU SUJET N°1

COMPRENSIÓN → **6 puntos**

1)- Contestar con "Verdadero" o "Falso:" -----→ **2 puntos**

a	b	c	d
<i>Falso</i>	<i>Verdadero</i>	<i>Falso</i>	<i>Falso</i>

0,5 x 4

2)- Completar las frases siguientes con la forma adecuada: -----→ **1 punto**

a)- Según el texto, **el marmitako** es *Un plato de pescado.*

0,5 x 2

b)- Según el texto, en España, el ingrediente básico en los platos regionales es *el aceite de oliva.*

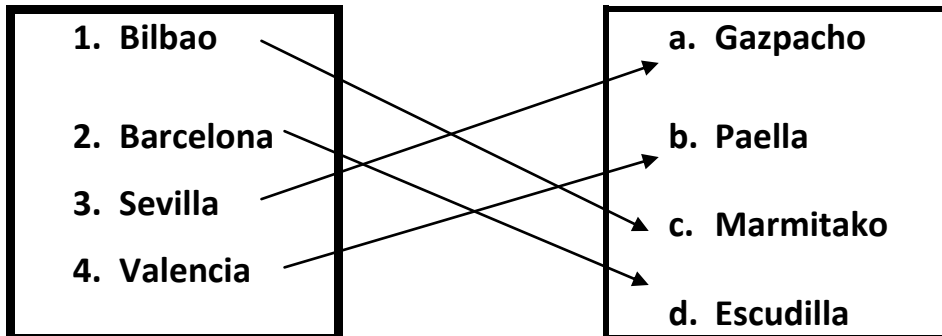
3)- Según el texto, ¿por qué la gastronomía española es una de las más ricas y variadas en el mundo? -----→ **1,5 punto**

0,5 x 3

La gastronomía española es rica porque en ella se usa mucha carne, pescado, mariscos, verduras..... Y es variada porque en cada región hay platos típicos diferentes de las demás regiones.

4)- Relacionar con una flecha cada ciudad con el plato típico de su región: **1,5 punto**

0,5 x 3



<p>EXAMEN BACCALAUREAT</p>	<div style="border: 1px solid black; padding: 5px; display: inline-block;"> <p>ANNEXE II</p> </div> <p>Epreuve de: ESPAGNOL</p>	<div style="border: 1px solid black; padding: 5px; display: inline-block;"> <p>02 04</p> </div>
<p>LENGUA _____ →</p>		<p>9 puntos</p>
<p>I- ORTOGRAFÍA: ----- →</p> <p>Colocar los cuatro acentos que faltan:</p> <p>En España el mejor día para ir al cine y ver una buena película es el miércoles porque es más barato.</p> <p style="text-align: center;">❖ ❖ ❖ ❖ ❖ ❖</p>		<p>1 punto</p> <p>0,25 x 4</p>
<p>II- VOCABULARIO: ----- →</p>		<p>2 puntos</p>
<p>1)- Buscar el sinónimo de las palabras subrayadas: ----- →</p> <p>a- <u>el desempleo</u> _____ → el paro.</p> <p>b- <u>la monotonía</u> _____ → la rutina.</p>		<p><i>0,5 punto</i></p> <p>(0,25 x 2)</p>
<p>2)- Buscar el antónimo de las palabras subrayadas: ----- →</p> <p>a- La <u>última</u> _____ → la primera</p> <p>b- <u>mejor</u> _____ → peor, malo.</p>		<p><i>0,5 punto</i></p> <p>(0,25 x 2)</p>
<p>3)- Completar este texto con cuatro palabras de la lista siguiente:</p> <p style="text-align: center;">física / ganó / mundial / otra / compró / ejemplo ----- →</p> <p>En estos últimos años, España se ha convertido en una potencia <u>mundial</u> del deporte a nivel colectivo e individual en numerosas disciplinas. El fútbol es el <u>ejemplo</u> más evidente del éxito grupal. Todos recordamos la imagen de la selección española de fútbol cuando <u>ganó</u> de forma consecutiva la Eurocopa de 2008, el Mundial de 2010 y <u>otra</u> vez la Eurocopa de 2012.</p> <p style="text-align: center;">❖ ❖ ❖ ❖ ❖ ❖</p>		<p>1 punto</p> <p>(0,25 x 4)</p>

<p>EXAMEN BACCALAUREAT</p>	<p>ANNEXE II</p> <p>Epreuve de: ESPAGNOL</p>	<p>03 04</p>
<p>III- GRAMÁTICA: -----></p>		<p>6 puntos</p>
<p>1)- Elegir la preposición correcta: (2 puntos)</p>		<p>2 puntos</p>
<p>a. <u>Por</u> sus malos resultados en la escuela, sus padres no le van a comprar la moto prometida.</p> <p>b. Cada vez que estoy de viaje pienso mucho <u>en</u> mi familia.</p> <p>c. <i>Para perder peso suelo comer platos a base <u>de</u> verdura.</i></p> <p>d. <i>Hoy en día, muchos jóvenes no pueden vivir <u>sin</u> las redes sociales como Facebook y Twitter....</i></p>		<p>(0,5 x 4)</p>
<p>2)- Completar con los verbos "SER" o "ESTAR" : -----></p>		<p>2 puntos</p>
<p>a. La novia de Luis ...es... catalana pero ...está... estudiando en la Universidad de Sevilla.</p> <p>b. El cuadro "Las Meninas" de Velázquez ...es... muy famoso y ...está... en el museo del Prado de Madrid.</p> <p>c. La paella ...es... el plato nacional de España , pero ...es... típico de Valencia.</p> <p>d. La Giralda ...está... en Sevilla y ...es... un monumento emblemático de la España Musulmana.</p>		<p>(0,25 x 8)</p>
<p>3)- Poner los verbos entre paréntesis en el tiempo adecuado:</p>		<p>2 puntos</p>
<p>a. El año pasado, todos mis amigosaprobaron.... en el examen del bachillerato.</p> <p>b. Dentro de unos días los alumnosestarán..... de vacaciones .</p> <p>c. En aquella época de la postguerrahabía..... mucha miseria en España.</p> <p>d. Esta mañana he llamado a Teresa y le he invitado para comer en casa.</p>		<p>(0,5 x 4)</p>
<p>❖ ❖ ❖ ❖ ❖ ❖</p>		

<p><u>EXAMEN</u> BACCALAUREAT</p>	<p style="text-align: center;">ANNEXE II</p> <p style="text-align: center;">Epreuve de: ESPAGNOL</p>	<table border="1" style="width: 100%; height: 100%;"><tr><td style="text-align: center; vertical-align: middle;">04 / 04</td></tr></table>	04 / 04
04 / 04			
<p><u>PRODUCCIÓN ESCRITA</u> →</p> <p>Para llevar una vida sana mucha gente piensa que solamente es necesario seguir una dieta variada y equilibrada, pero no da ninguna importancia a los ejercicios físicos. Según tu opinión, ¿Qué debe hacer una persona para llevar una vida sana? recomendaciones puedes dar ? (± 12 líneas)</p> <p>La nota sobre cinco se reparte de esta manera:</p> <ul style="list-style-type: none">1- Variedad y riqueza del vocabulario→2- Empleo correcto de la lengua y estilo→3- Originalidad de las ideas, capacidad crítica y analítica→4- Argumentación y adecuación de los ejemplos→ <p style="text-align: center;">❖ ❖ ❖ ❖ ❖ ❖</p>		<p>5 puntos</p> <p>2 puntos</p> <p>1 punto</p> <p>1 punto</p> <p>1 punto</p>	

I. Leseverstehen

1.

a. f

b. r

c. f

d. f

2.

e. das Internet

f. 133 Minuten pro Tag

3.

g. um Internet dabei zu haben / Online zu bleiben / schnell Informationen zu bekommen

h. mögliche Antworten : Ja, denn Lesen ist informativ, preiswert.

Nein, weil Lesen langweilig und anstrengend ist.

II. Wortschatz

1.

a	b	c	d	e	f	g	h
5	7	1	2	4	8	6	3

2.

Fotomodel – geboren – attraktiv – Charakter – Fans – trägt – Kostüm – bekannt –

III. Grammatik

1. auf – wofür – für – über – darüber – über

2. en – en – e - es – en – e –

3. gesehen – war – angekommen – abgeholt – geschlafen – aufgestanden – gegessen – gefahren –

IV. Schriftlicher Ausdruck

. Danke für die Postkarte.

. Ich trage meistens eine Jacke und eine Jeanshose.

. Ich interessiere mich (nicht) für die Mode.

. Meine Lieblingsfarben sind blau und rot.

ANGLAIS **MATHEMATIQUES**
EXPLICATIONS ET RECOMMANDATIONS GENERALES

I. LA COMPREHENSION DU TEXTE

A. Le texte:

Vous avez un texte de 300 mots (10% plus ou moins) dont la compréhension est à la portée de l'élève moyen. On ne saura trop vous recommander de faire deux voire même trois lectures attentives du texte afin d'en dégager le thème et saisir quelques détails importants car il y aura toujours des questions qui portent sur **la compréhension globale** et des questions qui traitent des **détails**. Ne vous affolez pas surtout s'il y a quelques mots que vous ne connaissez pas; il y en a toujours dans un texte. Essayez de les comprendre à travers le contexte ou recherchez les préfixes ou les suffixes. Peut être vous n'aurez jamais besoin de les comprendre pour répondre aux questions!

N'oubliez pas les titres, sous titres et les notes de bas de page qui peuvent bien vous éclairer quant à la forme du texte (lettre, article, histoire, date, etc....) et à l'idée générale.

B. Les questions:

Ayant fait suffisamment d'exercices durant vos études (et dans les devoirs de synthèse) à l'école de base et au secondaire, vous n'aurez sûrement pas de surprises au niveau des types de questions. La recommandation capitale est de bien lire la consigne et de **s'y conformer**: si on vous demande de cocher une case, cochez la, si on vous demande d'encercler une réponse, faites le, et ce pour donner des réponses claires, nettes et convaincantes.

Pour les questions à choix multiples, il y a toujours **une et une seule bonne réponse** (sauf si l'on vous indique autrement dans la consigne). Les autres réponses (au nombre de deux en général) sont des leurres qui peuvent parfois vous tromper si vous ne faites pas attention; d'où la nécessité d'une lecture attentive.

Les questions qui consistent à compléter des tableaux ou des paragraphes vous sont très familières. Complétez toujours le tableau avec des détails relevés minutieusement du texte (des dates, des noms, etc...). La plupart du temps, on vous indique le paragraphe, ce qui facilite votre tâche. Evitez d'écrire des phrases toutes entières ou des tranches de phrases qui peuvent bien porter des détails à ne pas mettre dans le tableau. Soyez donc précis et ne mettez pas de détails qui pourraient fausser la réponse.

Il y a aussi les questions où l'on vous demande de prouver par des détails ou des phrases relevées dans le texte que les affirmations proposées sont fausses. Là encore, vous vous y connaissez. Il est inutile et c'est même faux de répondre par 'vrai' ou 'faux' puisque les affirmations sont déjà fausses. Evitez également de mettre l'affirmation à la forme négative ou affirmative pour prouver qu'elle est incorrecte. Il faut tout simplement chercher le bon détail ou la bonne phrase dans le texte. Si vous mettez des détails, des mots ou des phrases superflues, vous risquez de perdre des points précieux. Aussi faut-il que la réponse soit claire et précise. Il vous est donc recommandé de bien comprendre les affirmations proposées et explorer le texte ou le paragraphe pour trouver le détail ou la phrase (parfois on vous demande des phrases) qui va à l'encontre de l'affirmation proposée.

Voici un exercice assez souvent utilisé: un exercice à trous où l'on vous demande de relever des mots du texte pour compléter un résumé de ce dernier. Il est donc conseillé de bien lire ce résumé à trous deux ou trois fois tout d'abord. Ensuite une ou deux lectures du texte s'imposent; ceci vous permettra d'en comprendre l'idée générale. Maintenant, lisez le résumé encore une fois et complétez le sans oublier de le relire chaque fois que vous ajoutez un ou deux mots pour s'assurer que les mots que vous utilisez vont bel et bien avec le sens général du paragraphe. Une variation de ce type d'exercices consiste à remplir les vides avec des informations tirées du texte. Là, chaque vide peut contenir plusieurs mots. Lisez bien la consigne !

Les questions de référence (« What do the words refer to? ») sont parfois assez délicates. Le mot souligné dans le texte peut parfois remplacer un mot, plusieurs mots, une phrase, une idée ou même un paragraphe. Le plus souvent, le mot souligné a un caractère anaphorique, c'est-à-dire qu'il vous renvoie à un mot, un objet, une phrase ou un paragraphe antérieur. Toutefois, parfois il peut renvoyer à un mot, un objet, une phrase, ou un paragraphe postérieur. C'est pourquoi, il faut bien lire et relire le contexte avant et après le mot souligné pour donner une réponse précise et définitive.

Pour trouver des mots qui correspondent à des définitions proposées, vous disposez d'un atout très important: **le contexte**. Lisez donc bien les définitions et le paragraphe indiqué pour identifier les mots. N'oubliez pas de remplacer chaque fois le mot du texte par la définition pour vérifier si c'est bel et bien la bonne réponse. Une variation de cette technique consiste à rechercher l'antonyme de quelques mots présentés.

La dernière question de compréhension, depuis quelques années, est une question d'évaluation qui vous demande votre **avis personnel** et **justifié**. Ne la considérez pas comme une question détachée du texte. Partez de votre compréhension du texte pour donner une réponse courte (ne dépassez pas deux phrases), soyez clair et précis et surtout justifiez votre réponse. Ne faites pas des copies intégrales du texte.

Une question récemment ajoutée à la composante d'étude de texte porte sur les fonctions langagières. Le candidat est appelé à identifier la fonction exprimée par une déclaration ou une expression dans le texte ou à retrouver la déclaration/ ou l'expression qui correspond à une fonction donnée. Une connaissance des fonctions langagières et les expressions qui s'y rapportent est, donc, indispensable. Vous avez sûrement acquis un répertoire important de fonctions langagières (apologizing, inviting, complaining, advising, suggesting, blaming, expressing surprise, a wish, regret, desire...) et les expressions qui y correspondent.

Une autre question pourrait consister à appairer les paragraphes du texte avec leurs titres (ou sous-titres)

Vous avez sans doute remarqué que toutes les questions vous demandent d'exercer votre talent de lecture et d'étude de texte. Vous avez certainement fait beaucoup d'exercices de ce genre et bien d'autres encore.

II. LA LANGUE

Cette composante consiste en deux ou trois exercices visant à évaluer les acquis lexicaux ou/et grammaticaux du candidat.

Les exercices désormais classiques et les plus utilisés sont les exercices à trous qui vous sont très familiers. Dans la liste, il y a presque toujours deux mots de plus. Vous devez utiliser chaque mot **une et une seule fois**. Là encore votre savoir-faire de lecture et de compréhension est mis à l'épreuve. Il convient donc de lire la liste des mots proposés et de procéder ensuite à une lecture attentive pour dégager le thème général du paragraphe. Si, en passant, vous reconnaissez l'emplacement d'un mot, mettez y une croix et soulignez le mot au crayon. Au cas où le paragraphe a une introduction, la première phrase, généralement laissée intacte, vous aidera à comprendre le sens général du paragraphe. Maintenant, lisez la liste des mots proposés encore une fois; le sens et la forme grammaticale vous diront si le mot est à mettre, à ne pas mettre ou à écarter. Lorsque vous réussissez à mettre un ou deux mots, relisez encore une fois le paragraphe pour voir si c'est bien la bonne réponse. Marquez au crayon (mettre une croix, souligner, encrer/barrer...) le(s) mot(s) déjà utilisé(s). Si vous n'êtes pas sûr d'une réponse, évitez de vous attarder; mettez un point d'interrogation devant, au crayon bien sûr, et revenez-y ultérieurement. Et à ce propos, la gestion rationnelle du temps est vivement recommandée. Attention lorsque vous recopiez les mots, les fautes d'inattention peuvent vous coûter cher. En effet, il faut faire très attention à l'orthographe des mots, et si un mot est à utiliser au début d'une phrase, il doit impérativement commencer par une majuscule.

Dans l'exercice à choix multiples, vous avez le tronc qui est la phrase à compléter, suivi (dans le cas de l'épreuve d'anglais) de trois choix de réponse dont **une et une seule** est la bonne réponse. Les deux autres choix de réponse sont des leurres. Si vous êtes sûr de l'un des leurres, procédez alors par élimination et écartez le immédiatement pour passer de 33% à 50% de chance d'avoir la bonne réponse. Vous pourrez également lire le tronc et essayer de répondre mentalement sans vous soucier des trois choix proposés. Ensuite il faut confronter votre réponse avec les choix proposés. Si cette méthode ne marche pas, lisez le tronc suivi chaque fois de l'un des trois choix de réponse car la bonne réponse sonne bien la plupart du temps. S'il existe une continuité au niveau du sens et au niveau grammatical, c'est probablement la bonne réponse. Parfois il y a des troncs qui ne s'accordent pas grammaticalement avec les choix de réponse, ce qui facilite leur élimination!

Il y a lieu de noter, ici, que cet exercice peut être présenté sous la forme d'un tableau. Là, il faut bien lire la consigne : si on vous demande d'encercler le mot correct, faites-le. Si, par contre, on vous demande de réécrire le mot choisi dans le vide, il faut le faire.

Si l'un des exercices proposés est un exercice d'appariement ('*matching*'), il se présentera à peu près comme suit : un tableau dont la colonne „A” contient, par exemple, des parties de phrases numérotées et en ordre et dont la colonne „B” contient des parties de phrases en désordre. Il y a toujours (sauf si autrement indiqué) une partie de plus dans la colonne B: c'est un leurre.

Là encore votre savoir faire de lecture et de compréhension sont des atouts importants. Lisez donc les phrases/le dialogue dans la colonne 'A' et aussi le contenu de la colonne 'B' pour essayer de cerner l'idée clé du dialogue/paragraphe. Vous pouvez commencer par éliminer le leurre si vous le reconnaissez. Ceci réduit les choix de réponse et facilite votre tâche. Faites appel au sens et à votre connaissance des formes grammaticales et des fonctions pour trouver les bonnes réponses. Marquez chaque réponse définitive avec un crayon pour réduire le champ des choix à faire et faciliter votre travail. Relisez le dialogue/paragraphe chaque fois que vous trouvez une ou deux bonnes réponses pour en avoir le cœur net. Il faut toujours répondre (sauf si autrement indiqué dans la consigne) en indiquant la bonne lettre dans l'espace réservé aux réponses

1 + d	2 + c	3 + e	4 + a	5 + f	6 + b
-------	-------	-------	-------	-------	-------

L'un des exercices proposés peut être, entre autres, un exercice portant sur la conjugaison et la morphologie. C'est un exercice qui vous est familier. Il consiste en un paragraphe où vous avez des mots (essentiellement verbes et/ou noms, généralement au nombre de six ou sept). Votre tâche consiste à mettre les mots dans les temps et/ou les formes corrects. Les formes pourraient être : un nom (singulier ou pluriel selon le contexte), un adjectif, un participe passé un adverbe, un participe présent (le mot +ing), la voix passive, la forme comparative ou superlative... Pour ce qui est de la conjugaison, on ne saura trop vous recommander de faire appel à votre talent de lecture et compréhension et de vous fier au sens tout d'abord tout en détectant les indicateurs de temps comme „last/next/ the previous week/month/year, ago, soon, tomorrow, two months/days / years later, in 1968, in the year 2002, since, for, recently, lately, rarely, generally, usually, never, often, always, now, nowadays...”

Un exercice ajouté récemment à la composante 'Langue' consiste à reformuler conformément à une consigne précise **deux** phrases séparées. Là, votre savoir grammatical est mis à l'épreuve. Par exemple, on pourrait vous demander de reformuler la phrase en utilisant '*Unless,*' ou en effectuant une inversion en commençant la phrase avec '*By no means*'. On pourrait éventuellement tester votre connaissance de la voix passive, du style direct et indirect et des adjectifs composés de la même façon Il faut donc bien lire la consigne et la phrase initiale afin d'identifier la forme et/ou la règle grammaticale à employer dans la phrase reformulée.

III. L'EXPRESSION ECRITE

Deux exercices vous seront proposés : un exercice guidé et un exercice moins contrôlé (relativement libre) dont les thèmes sont motivants et intéressants

Dans l'exercice guidé, on vous demandera de faire l'une des trois tâches suivantes :

- Vous avez à compléter un dialogue court.
- Vous avez à développer des notes pour avoir des phrases cohérentes
- Vous avez un tableau, un diagramme, un graphe ou une image à transformer en texte.

Dans l'exercice de rédaction relativement libre vous devez:

- bien comprendre le sujet proposé. Faites donc plusieurs lectures attentives du sujet et soulignez toute consigne à propos de la longueur, du format demandé (lettre, article, email, etc.) et du destinataire (ceci est très important pour le choix du degré de formalité de votre production) Notez aussi les verbes importants qui contrôlent la consigne comme « describe, analyze, compare, contrast, define, discuss, explain, and illustrate, state, ... »
- prendre quelques minutes pour faire un plan,
- rédiger une introduction qui peut être une question à laquelle vous répondez dans la conclusion ou bien une affirmation que vous appuyez dans la conclusion
- rédiger des phrases courtes et claires,
- veiller à l'enchaînement logique et fluide des phrases et des paragraphes : la cohérence et la cohésion de votre production sont importantes lorsqu'on vous accorde la note,
- éviter d'écrire des phrases superflues. D'ailleurs vous n'avez pas le temps de le faire,
- faire attention au temps employé et à l'accord sujet et verbe,
- éviter les articles inutiles,
- mettre les «s» de la troisième personne: *he make**s***
- mettre les «s» du pluriel,
- éviter de mettre des «s» aux noms incountables (advice, information, etc.),
- soigner votre écriture,
- utiliser la ponctuation à bon escient,
- gérer judicieusement votre temps,
- relire votre production afin de corriger toutes sortes de fautes

Les critères d'évaluation de cet exercice portent sur :

- adhérence à la tâche et adéquation du contenu
- exactitude lexicale et grammaticale
- ponctuation et orthographe