

الامتحان الوطني الموحد للبكالوريا

الدورة الاستدراكية 2016

- الموضوع -

RS05

ⵜⴰⵎⴰⵔⴰⵏⵜ ⵏ ⵍⵎⴰⵔⴰⵏⵜ
ⵜⴰⵎⴰⵔⴰⵏⵜ ⵏ ⵍⵎⴰⵔⴰⵏⵜ
ⵏ ⵍⵎⴰⵔⴰⵏⵜ



المملكة المغربية
وزارة التربية الوطنية
والتكوين المهني

المركز الوطني للتقويم
والامتحانات والتوجيه



2	مدة الإنجاز	الفلسفة	المادة
2	المعامل	كل مسالك الشعب العلمية والتقنية والأصيلة	الشعبة أو المسلك

اكتب (ي) في أحد المواضيع الثلاثة الآتية:

الموضوع الأول:

هل يتعارض الواجب مع الحرية؟

الموضوع الثاني:

"لا يتحقق وعيي بذاتي إلا بوجود الغير."
أوضح (ي) مضمون القولة و بين (ي) أبعادها.

الموضوع الثالث:

" يتمتع كل فرد خارج إطار الدولة، فعلا، بحرية كاملة لكنها غير مثمرة لأن هذه الحرية، في الوقت الذي تعطينا إمكانية فعل ما يخلو لنا، فإنها تعطي للآخرين إمكانية الإساءة إلينا وفق هواهم. أما في إطار دولة محكمة التنظيم، فإن كل فرد لا يحتفظ إلا بقدر من الحرية يكفيه للعيش في أمان مع الآخرين، كما أن الآخرين لا يفقدون إلا ذلك القدر من الحرية الذي قد يُؤذون به غيرهم.

يستطيع كل فرد، خارج الدولة، تبعا لقوته أن يحوز و يستولي على كل ما يرغب فيه، أما داخل الدولة فإن ما يملكه الأفراد يعود لهم بناء على القوانين و هو ما يحقق لهم الطمأنينة (...).

و في غياب الدولة، تسود الأهواء و تنتشر الحروب و يتعذر القضاء على الفقر و يلازمنا الخوف و تطاردنا العزلة و يحلُّ بنا الشقاء و البؤس و يحرمننا الجهل و العنف من كل متع الحياة. أما في نطاق الدولة، فإن العقل يسود و السلام يعمُّ و الأمن يستتبُّ و الرخاء يكثر. "

حلّ (ي) النص و ناقشه (به).

الامتحان الوطني الموحد للبكالوريا

الدورة الاستدراكية 2016

- عناصر الإجابة -

RR05

ⵜⴰⴳⴷⴰⵏⵜ ⵏ ⵎⴰⴳⴷⴰⵏⵜ
ⵜⴰⵎⴳⴷⴰⵏⵜ ⵏ ⵔⴰⵎⴳⴷⴰⵏⵜ
ⵏ ⵔⴰⵎⴳⴷⴰⵏⵜ ⵏ ⵎⴰⴳⴷⴰⵏⵜ



المملكة المغربية
وزارة التربية الوطنية
والتكوين المهني

المركز الوطني للتقويم
والامتحانات والتوجيه



2	مدة الإنجاز	الفلسفة	المادة
2	المعامل	كل مسالك الشعب العلمية والتقنية والأصيلة	الشعبة أو المسلك

عناصر الإجابة وسلم التنقيطتوجيهات عامة

سعيًا وراء احترام مبدأ تكافؤ الفرص بين المترشحات و المترشحين، يرجى من السيدات و السادة الأساتذة المصححين أن يراعوا:

- مقتضيات المذكرة الوزارية رقم 142/04 الصادرة بتاريخ 16 نونبر 2007 والمتعلقة بالتقويم التربوي بالسلك الثانوي التأهيلي لمادة الفلسفة، وكذا المذكرة الوزارية رقم 14/ 093 الصادرة بتاريخ 25 يونيو 2014 الخاصة بالأطر المرجعية لمواضيع الامتحان الوطني الموحد للبكالوريا، مادة الفلسفة؛

- التعامل مع عناصر الإجابة المقترحة، بوصفها إطارا موجهًا يحدد الخطوط العامة للمنهجية وللمضامين المعرفية الفلسفية و القيم المنتظر توفرها، في إجابات المترشحين، انسجامًا مع منطوقات المنهاج الذي يعتبر المرجع الملزم، مع مراعاة تعدد الكتب المدرسية المعتمدة، وإبقاء المجال مفتوحًا أمام إمكانيات المترشحين لإغناء هذه الإجابات وتعميقها؛

- توفر إجابات المترشحين على مواصفات الكتابة الإنشائية الفلسفية: فهم الموضوع وتحديد الإشكال المطروح، تدرج التحليل والمناقشة والتركيب، سلامة اللغة ووضوح الأفكار وتماسك الخطوات المنهجية....

توجيهات إضافية

- يتعين على السادة المصححين تثبيت نقط التصحيح الجزئي المفصلة على ورقة تحرير المترشح (ة)، بالإضافة إلى النقطة الإجمالية مرفقة بالملاحظة المفسرة لها؛

- يتعين على السادة المصححين مراعاة سلم التنقيط الذي يتراوح ما بين 20/00 و 20/20، وذلك لأن التقويم في مادة الفلسفة هو أساسا تقويم مدرسي، وبالتالي فمن غير المقبول قانونيا وتربويا أن يضع المصحح سقفًا محددًا لتنقيطه، يتراوح مثلا بين 20/00 و 20/15 بناء على تمثلات خاصة حول المادة، سيما أن الأمر يتعلق بامتحان إسهادي محكوم بإطار مرجعي يتوقف عليه مصير المترشح.

- إن حصر التنقيط ما بين حد أدنى معين وحد أقصى يوقفه المصحح عند 12 أو 13 أو 14 على 20 مثلا، بالنسبة لمترشحي الشعب والمسالك التي تشكل فيها الفلسفة مادة مُمَيَّزة (ذات المعامل 3 و4) يحرم المترشحين من الاستفادة من امتياز معامل المادة وخاصة المتفوقين منهم.

- ضرورة إخضاع كل ورقة تحرير حصلت على نقطة 20/03 فما أقل للتداول داخل لجنة التصحيح، بعد إخبار منسق اللجنة، وذلك حرصا على الموضوعية المنصفة للمترشح، والحرص على التصحيح المشترك كلما كان ذلك ممكنا.

- إذا توفرت في إجابة المترشح (ة) الشروط المنهجية والمضامين المعرفية المناسبة للموضوع، وكانت هذه المضامين لا تتطابق مع عناصر الإجابة، جزئيا أو كليا، فإن المطلوب من المصحح أن يراعي في تقويمه بالدرجة الأولى المجهود الشخصي المبني للمترشح (ة) في ضوء روح منهاج مادة الفلسفة وإشكالاته و مطالب الإطار المرجعي.

السؤال:

الفهم (4 نقط) :

يتعين على المترشح (ة) في معالجته للسؤال أن يعبر عن إدراك مجاله (الأخلاق) و موضوعه (مفهوم الواجب والحرية)، و أن يبرز عناصر التقابل أو الإخراج: الواجب يتعارض مع الحرية/ الواجب لا يتعارض مع الحرية. و أن يصوغ الإشكال المتمحور حول طبيعة العلاقة بين الواجب و الحرية: أهي علاقة تعارض أم علاقة تكامل، و أن يطرح أسئلته الأساسية الموجهة للتحليل و المناقشة من قبيل: ما الواجب؟ ما الحرية؟ و هل يتعارض الواجب مع الحرية أم إنهما يتكاملان؟

و يمكن توزيع نقط الفهم على النحو التالي:

- ✓ تحديد مجال السؤال و موضوعه: 01 ن.
- ✓ إبراز عناصر المفارقة: 01 ن.
- ✓ صياغة الإشكال من خلال التساؤل و المفارقة: 02 ن.

التحليل : (5 نقط)

يتعين على المترشح(ة) تحليل عناصر الإشكال و أسئلته الأساسية و الوقوف على الأطروحة المفترضة في السؤال موظفا المعرفة الفلسفية الملائمة (من أفكار و مفاهيم و بناء حجائي ...) ، وذلك من خلال تناول العناصر الآتية:

- تعريف مفهومي الواجب و الحرية؛
- اتسام الواجب بطابع الإكراه و الإلزام ينفي كل ارتباط له بالحرية؛
- قد يكون القيام بالواجب مجرد اتباع لا إرادي لسلطة العادة؛
- الباعث على القيام بالواجب هو الطابع الزجري للقوانين و الخوف من العقاب أو الخضوع للأعلى المستتبطن للنواهي الأبوية...

- صدور الواجب عن المجتمع ينفي عنه كل حرية و يحوله إلى مجرد عادات اجتماعية؛
و يمكن توزيع نقط التحليل على النحو التالي:

- تحليل عناصر الإشكال و أسئلته الأساسية: 02 ن.
- توظيف المعرفة الفلسفية الملائمة:

- استحضار المفاهيم و الاشتغال عليها 2 ن
- البناء الحجائي للمضامين الفلسفية 1 ن

المناقشة : (05 نقط)

يتعين على المترشح(ة) أن يناقش الأطروحة من خلال مساءلة منطلقاتها و نتائجها و طرح إمكانات أخرى تفتح أفق التفكير في الإشكال، و يمكن أن يتم ذلك من خلال العناصر الآتية:

- حرية الاختيار هي الدافع للقيام بالواجب وليس الميولات الذاتية ؛
- اتصاف الواجب بطابع الإكراه لا ينفي الحرية؛
- ارتباط الواجب بالحرية تأكيد لمبدأ المسؤولية الأخلاقية على الأفعال؛
- ارتباط أداء الواجب بالحرية شرط للاتصاف بالصفة الأخلاقية؛
- القيام بالواجب في ارتباطه بالإرادة الحرة ...

- و يمكن توزيع نقط المناقشة على النحو الآتي:
- مناقشة الأطروحة التي يفترضها السؤال عبر بيان حدود منطلقاتها و نتائجها : 03 ن.
- طرح إمكانات أخرى تفتح أفق التفكير في الإشكال: 02 ن.

التركيب : (03 نقط)

يتعين على المترشح (ة) أن يصوغ تركيبا يستخلص فيه نتائج تحليله و مناقشته مع إمكانية تقديم رأي شخصي مدعم، و يمكن أن يتم ذلك من خلال إبراز الطابع الإشكالي لعلاقة الواجب مع الحرية و الإشارة إلى الرهانات الأخلاقية المرتبطة بالواجب و الحرية في استقلال أحدهما عن الآخر أو في ارتباطهما معا.

و يمكن توزيع نقط التركيب على النحو الآتي:

- خلاصة التحليل والمناقشة : 01 ن.
- أهمية الإشكال ورهاناته: 01 ن.
- إبداء الرأي الشخصي المبني: 01

الجوانب الشكلية: (03 نقط)

و يمكن توزيعها على النحو الآتي:

- ✓ تماسك العرض: 01 نقطة.
- ✓ سلامة اللغة : 01 نقطة.
- ✓ وضوح الخط: 01 نقطة.

القول:

الفهم (4 نقط) :

يتعين على المترشح (ة) في معالجته للقول أن يحدد موضوعها (مفهوم الغير) ، و أن يصوغ إشكالها المتعلق بوجود الغير في ارتباطه بالوعي بالذات . و يطرح أسئلته الأساسية الموجهة للتحليل والمناقشة من قبيل: ما الغير؟ ما الوعي بالذات؟ و ما دور وجود الغير في تحقيق الوعي بالذات؟

و يمكن توزيع نقط الفهم على النحو التالي:

- ✓ تحديد موضوع القول: 01 ن.
- ✓ صياغة الإشكال : 02 ن.
- ✓ صياغة الأسئلة الأساسية الموجهة للتحليل و المناقشة: 01 ن.

التحليل : (5 نقط)

يتعين على المترشح (ة) في تحليله تحديد أطروحة القول و شرحها، و تحديد مفاهيمها و بيان العلاقات التي تربط بينها، و تحليل الحجج المعتمد في الدفاع عن تلك الأطروحة، و يمكن أن يتم ذلك من خلال تناول العناصر الآتية:

- تعريف مفاهيم الغير، الوعي، الذات، و بيان العلاقات التي تربط بينها (تكامل، تضمن، تلازم...)
- الإنسان كائن يتميز بوعي الذات؛
- يعيش الإنسان في العالم مع الغير؛
- الغير ضروري لوعي الإنسان بذاته؛
- الوجود مع الغير شرط لبناء العالم الموضوعي...

تحليل الحجج المفترض و القائم على استحضار شواهد تاريخ الفلسفة ، و من الواقع المعيش...

و يمكن توزيع نقط التحليل على النحو التالي:

- تحديد أطروحة القول و شرحها: 02 ن
- تحديد مفاهيم القول و بيان العلاقات بينها: 02 ن
- تحليل الحجج المفترض أو المعتمد: 01 ن

المناقشة : (05 نقط)

يتعين على المترشح (ة) أن يناقش الأطروحة من خلال مساءلة منطلقاتها و نتائجها مع إبراز قيمتها و حدودها و فتح إمكانات أخرى للتفكير في الإشكال الذي تثيره، و يمكن أن يتم ذلك من خلال العناصر الآتية:

← إبراز قيمة الأطروحة:

- التأكيد على أهمية وجود الغير في وعي الذات؛
- التأكيد على الطابع العلائقي لوعي الذات؛

← بيان حدود الأطروحة:

- يمكن تحصيل الوعي بالذات بمعزل عن الغير؛
- وجود الغير تهديد للذات و قضاء على تفردتها؛
- نظرة الغير تشل فعالية الذات و قدراتها...

و يمكن توزيع نقط المناقشة على النحو الآتي:

- التساؤل حول أهمية الأطروحة بإبراز قيمتها و حدودها : 03 ن.
- فتح إمكانات أخرى للتفكير في الإشكال الذي تثيره القولة: 02 ن.

التركيب: (03 نقط)

يتعين على المترشح (ة) أن يصوغ تركيبا يستخلص فيه نتائج تحليله و مناقشته مع إمكانية تقديم رأي شخصي مدعم، و يمكن أن يتم ذلك من خلال إبراز الطابع الإشكالي لوعي الذات في علاقته بوجود الغير، مع الإشارة إلى تعدد المواقف الفلسفية بخصوص هذا الإشكال؛ و التأكيد على ضرورة احترام الغير من حيث هو و عي آخر بالذات...

و يمكن توزيع نقط التركيب على النحو الآتي:

- خلاصة التحليل و المناقشة : 01 ن.
- أهمية الإشكال و رهاناته: 01 ن.
- إبداء الرأي الشخصي المبني: 01 ن.

الجوانب الشكلية: (03 نقط)

و يمكن توزيعها على النحو الآتي:

- ✓ تماسك العرض: 01 نقطة.
- ✓ سلامة اللغة : 01 نقطة.
- ✓ وضوح الخط: 01 نقطة.

القولة لميشيل هوليك Michel Houellebecq

النص:

الفهم: (04 نقط)

يتعين على المترشح (ة) في معالجته للنص أن يحدد موضوعه (مفهوم الدولة)، و أن يصوغ إشكاله المتعلق بغايات الدولة . و يطرح أسئلته الأساسية الموجهة للتحليل و المناقشة من قبيل: ما الدولة ؟ ما غاياتها ؟ و ما المكاسب التي يجنيها الإنسان من العيش في إطارها؟

و يمكن توزيع نقط الفهم على النحو التالي:

- ✓ تحديد موضوع النص: 01 ن.
- ✓ صياغة الإشكال : 02 ن.
- ✓ صياغة الأسئلة الأساسية الموجهة للتحليل و المناقشة: 01 ن.

التحليل : (5 نقط)

يتعين على المترشح (ة) في تحليله تحديد أطروحة النص و شرحها، و تحديد مفاهيمه و بيان العلاقات التي تربط بينها، و تحليل الحجج المعتمد في الدفاع عن تلك الأطروحة التي مفادها أن الحرية الفعلية للأفراد تحقق في إطار الدولة و قوانينها، خلافا للحرية المتوحشة التي كانت لهم في حالة الطبيعة ، و يمكن أن يتم ذلك من خلال تناول العناصر الآتية:

- تحديد مفاهيم النص: الدولة ، الحرية، العنف، العقل، و بيان العلاقات التي تربط بينها (تكامل، تلازم، تضاد...)
- في غياب الدولة تسود الحرية المطلقة التي توجهها الأهواء؛
- تنتج عن هذه الحرية المطلقة سيادة العنف و الشقاء و الفوضى؛
- تحمي قوانين الدولة الملكية الفردية؛
- أما في إطار الدولة فإن الحرية تصبح مقننة و مثمرة؛
- ينتج عن هذا التقنين الأمن و الرخاء و يسود العقل...
- اعتماد آليات في الدفاع عن الأطروحة من بينها المقارنة...

و يمكن توزيع نقط التحليل على النحو التالي:

- تحديد أطروحة النص و شرحها: 02 ن
- تحديد مفاهيم النص و بيان العلاقات بينها: 02 ن
- تحليل الحجج المعتمد: 01 ن

المناقشة : (05 نقط)

يتعين على المترشح (ة) أن يناقش الأطروحة من خلال مساءلة منطلقاتها و نتائجها مع إبراز قيمتها و حدودها و فتح إمكانات أخرى للتفكير في الإشكال الذي يثيره النص، و يمكن أن يتم ذلك من خلال العناصر الآتية:

- ← إبراز قيمة الأطروحة:
- أهمية العيش في إطار الدولة؛
- غاية الدولة تحقيق الأمن و الاستقرار و الرخاء..
- ← إبراز حدود الأطروحة:
- الدولة لا تخدم إلا نفسها؛
- زوال الدولة لا يعني بالضرورة زوال سعادة الناس و رخائهم...

و يمكن توزيع نقط المناقشة على النحو الآتي:

- التساؤل حول أهمية الأطروحة بإبراز قيمتها و حدودها : 03 ن.
- فتح إمكانات أخرى للتفكير في الإشكال الذي تثيره القولة: 02 ن.

التركيب: (03 نقط)

يتعين على المترشح (ة) أن يصوغ تركيبا يستخلص فيه نتائج تحليله و مناقشته مع إمكانية تقديم رأي شخصي مدعم، و يمكن أن يتم ذلك من خلال إبراز الطابع الإشكالي لغايات الدولة، مع المراهنة على الدولة الديمقراطية التي تحترم حقوق الأفراد و الجماعات...

- و يمكن توزيع نقط التركيب على النحو الآتي:
- خلاصة التحليل والمناقشة : 01 ن.
 - أهمية الإشكال ورهاناته: 01 ن.
 - إبداء الرأي الشخصي المبني: 01 ن.

الجوانب الشكلية: (03 نقط)

و يمكن توزيعها على النحو الآتي:

- ✓ تماسك العرض: 01 نقطة.
- ✓ سلامة اللغة : 01 نقطة.
- ✓ وضوح الخط: 01 نقطة.

مرجع النص:

*Thomas Hobbes : Le citoyen ou les fondements de la politique (De Cive);Trad. Samuel Sorbière ;1649 ;
P. 106 ed. numérique.(بتصرف)*

الامتحان الوطني الموحد للبكالوريا

الدورة الاستدراكية 2016

- الموضوع -

RS12

ⵜⴰⵎⴰⵏⵜ ⵏ ⵎⴰⵔⴰⵏⵜ
ⵜⴰⵎⴰⵏⵜ ⵏ ⵎⴰⵔⴰⵏⵜ
ⵏ ⵎⴰⵔⴰⵏⵜ



المملكة المغربية
وزارة التربية الوطنية
والتكوين المهني

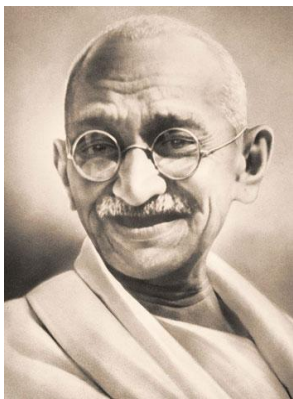
المركز الوطني للتقويم
والامتحانات والتوجيه



2	مدة الإنجاز	اللغة الإنجليزية	المادة
2	المعامل	كل مسالك الشعب العلمية والتقنية والأصيلة	الشعبة أو المسلك

READ *TEXT A* AND *TEXT B* AND ANSWER THE QUESTIONS.

TEXT A



[1] Mahatma Gandhi was a great freedom fighter and non-violent activist. He was born in 1869 in Gujarat, India. He completed his schooling in India and went to England for further study of law. He then went to the British

colony of South Africa to practise law. There he decided to become a political activist.

[2] Later, he returned to India and started a powerful non-violent movement to fight for India's independence. Many times, he was sent to prison, but he never discouraged himself and continued fighting for national freedom. He started many mass movements like Non-cooperation Movement in 1920 and the Quit India Movement in 1942.

[3] After so many struggles, India gained independence in 1947. A year later, Gandhi was assassinated. Gandhi proved that everything is possible with non-violence and the unity of people. Even after his death, he is still alive in the heart of every Indian as 'Father of the Nation'.

Adapted from: www.indiacelebrating.com

TEXT B



[1] Martin Luther King was a great symbolic leader who worked for equality and civil rights in the United States. He was born in 1929 in Atlanta, Georgia. He was a bright student and skipped grades in both elementary school

and high school. He graduated from high school at fifteen. At university, he learned about Mahatma Gandhi who helped change unfair laws in India by teaching people to protest without violence. He thought he could do the same in the USA.

[2] In 1954, Martin organised a protest against racism on buses in Montgomery, Alabama. He began to organise other non-violent protests, and soon was a leader in the civil rights movement. He was arrested and attacked many times. In 1963, he led a march in Washington D.C. with over 200,000 people. In this march, he gave his famous speech, "*I have a dream*", in which he said that people should not be judged by the colour of their skin. Martin was awarded the Nobel Peace Prize in 1964. Four years later, he was assassinated in Memphis, Tennessee. Martin Luther King's birthday is a national holiday, and each January his life and work are honoured by Americans.

Adapted from: www.encyclopediaofalabama.org

خاص بكتابة الامتحان		الامتحان الوطني الموحد للبكالوريا		المملكة المغربية وزارة التربية الوطنية والتكوين المهني المركز الوطني للتقويم والامتحانات والتوجيه	
رقم الامتحان		RS 12 - الموضوع -		اللغة الإنجليزية كل مسالك الشعب العلمية والتقنية والأصيلة	
مدة الإنجاز		2		المادة	
تاريخ و مكان الأزياد		2		الشعبة و المسلك	
المعامل		2			
2					

خاص بكتابة الامتحان		النقطة النهائية على 20: بالأرقام والحروف		اللغة الإنجليزية	
رقم الامتحان		(على المصحح التأكد من أن النقطة النهائية هي على 20)		كل مسالك الشعب العلمية والتقنية والأصيلة	
الصفحة: 2 على 5		اسم المصحح وتوقيعه:		ورقة الإجابة	
5				RS 12	

I. COMPREHENSION (15 POINTS)

BASE ALL YOUR ANSWERS ON THE TEXTS.

A. FILL IN THE CHART WITH INFORMATION FROM THE TEXTS. (2 pts)

	Mahatma Gandhi	Martin Luther King
Date of birth
Country of origin

B. ARE THESE STATEMENTS TRUE OR FALSE? JUSTIFY. (3 pts)

1. Gandhi was assassinated before India became independent.

2. Martin Luther King was influenced by Gandhi.

3. Both Mahatma Gandhi and Martin Luther King were arrested.

C. ANSWER THESE QUESTIONS. (2 pts)

1. Why did Martin Luther King skip grades at school?

2. How do Americans honour Martin Luther King?

D. COMPLETE THESE SENTENCES WITH INFORMATION FROM THE TEXTS. (2 pts)

1. Despite difficulties, Gandhi didn't stop

2. The message of Martin Luther King's speech "I have a dream" is that.....

E. FIND IN THE TEXTS WORDS THAT MEAN ALMOST THE SAME AS (2 pts)

1. showed (Text A – paragraph 3):

2. killed (Text B – paragraph 2):

لا يكتب أي شيء في هذا الإطار



الصفحة: 3 على 5 الامتحان الوطني الموحد للبكالوريا - الدورة الاستدراكية 2016 - الموضوع
مادة: اللغة الإنجليزية - كل مسالك الشعب العلمية والتقنية والأصيلة - RS 12

F. WHAT DO THE UNDERLINED WORDS OR PHRASES IN THE TEXTS REFER TO? (2 pts)

1. 'Father of the Nation' (Text A – paragraph 3) :
2. He (Text B – paragraph 1) :

G. CHOOSE THE RIGHT ANSWER. (2 pts)

Text A and Text B are about two

- a. violent protesters.
- b. prisoners of war.
- c. political leaders.

The right answer is

II. LANGUAGE (15 POINTS)

A. GIVE THE CORRECT FORM OF THE WORDS IN BRACKETS. (2 pts)

1. Brahim's (ambitious) is to become a lawyer.
2. The two political parties couldn't (agreement) on the electoral reform.

B. FILL IN THE GAPS WITH THE APPROPRIATE WORDS OR PHRASES FROM THE LIST. (2 pts)

1. While I was shopping at the supermarket, I a famous actor.

let down - put on - came across

2. The international is worried about global warming.

trade - community - system

C. REWRITE THE SENTENCES BEGINNING WITH THE WORDS GIVEN. (3 pts)

1. Because of bad weather, the airport authorities cancelled all flights.

All flights

2. "Where did you spend your holiday?" Rachid asked his friend.

Rachid wanted to know

3. You didn't check a dictionary; that's why you made many spelling mistakes.

If you

لا يكتب أي شيء في هذا الإطار



5 الصفحة: 4 على الامتحان الوطني الموحد للبكالوريا - الدورة الاستدراكية 2016 - الموضوع
مادة: اللغة الإنجليزية - كل مسالك الشعب العلمية والتقنية والأصيلة - RS 12

D. JOIN THE PAIRS OF SENTENCES WITH THE LINKING WORDS GIVEN. (2 pts)

1. Lisa is getting fat. She eats unhealthy food. (as a result)

.....

2. Morocco has set up a large solar plant. Morocco wants to produce clean energy. (in order to)

.....

E. FILL IN EACH GAP WITH THE CORRECT WORD FROM THE LIST. (2 pts)

1. Wetake the bus to the stadium; we can go on foot.

need to - need - needn't

2. Moroccan NGOs often help villages.suffer from poverty.

whom - which - whose

F. MATCH EACH EXPRESSION WITH ITS APPROPRIATE FUNCTION. (2 pts)

Expressions	Functions
1. "I can't concentrate on my work. What should I do?"	a. responding to good news
2. "In my view, video games affect children's behaviour."	b. expressing lack of understanding
3. "That sounds great! Congratulations."	c. asking for advice
4. "What do you mean by 'deforestation'?"	d. expressing apology
	e. expressing opinion

1..... 2..... 3..... 4.....

G. WRITE APPROPRIATE RESPONSES TO THE FOLLOWING SITUATIONS. (2 pts)

1. Your friend: "I didn't pass my driving test yesterday."

You:

2. Your friend: "My computer is infected with a virus."

You:

لا يكتب أي شيء
في هذا الإطار



الامتحان الوطني الموحد للبكالوريا - الدورة الاستدراكية 2016 - الموضوع
مادة: اللغة الإنجليزية - كل مسالك الشعب العلمية والتقنية والأصيلة - RS 12 -
الصفحة: 6 [على 5

الامتحان الوطني الموحد للبكالوريا

الدورة الاستدراكية 2016

- الموضوع -

RS12



ⵜⴰⴳⴷⴰⵏⵜ ⵏ ⵏⵓⵔⵓⵔ
ⵜⴰⴳⴷⴰⵏⵜ ⵏ ⵏⵓⵔⵓⵔ
ⵏ ⵏⵓⵔⵓⵔ ⵏ ⵏⵓⵔⵓⵔ

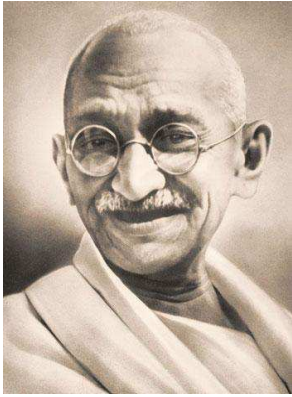


المملكة المغربية
وزارة التربية الوطنية
والتكوين المهني

المركز الوطني للتقويم
والامتحانات والتوجيه

2	مدة الإنجاز	اللغة الإنجليزية	المادة
2	المعامل	كل مسالك الشعب العلمية والتقنية والأصيلة	الشعبة أو المسلك

READ *TEXT A* AND *TEXT B* AND ANSWER THE QUESTIONS.

TEXT ATEXT B

[1] Mahatma Gandhi was a great freedom fighter and non-violent activist. He was born in 1869 in Gujarat, India. He completed his schooling in India and went to England for further study of law. He then went to the British

colony of South Africa to practise law. There he decided to become a political activist.

[2] Later, he returned to India and started a powerful non-violent movement to fight for India's independence. Many times, he was sent to prison, but he never discouraged himself and continued fighting for national freedom. He started many mass movements like Non-cooperation Movement in 1920 and the Quit India Movement in 1942.

[3] After so many struggles, India gained independence in 1947. A year later, Gandhi was assassinated. Gandhi proved that everything is possible with non-violence and the unity of people. Even after his death, he is still alive in the heart of every Indian as '**Father of the Nation**'.

Adapted from: www.indiacelebrating.com



[1] Martin Luther King was a great symbolic leader who worked for equality and civil rights in the United States. He was born in 1929 in Atlanta, Georgia. He was a bright student and skipped grades in both elementary school

and high school. He graduated from high school at fifteen. At university, he learned about Mahatma Gandhi who helped change unfair laws in India by teaching people to protest without violence. **He** thought he could do the same in the USA.

[2] In 1954, Martin organised a protest against racism on buses in Montgomery, Alabama. He began to organise other non-violent protests, and soon was a leader in the civil rights movement. He was arrested and attacked many times. In 1963, he led a march in Washington D.C. with over 200,000 people. In this march, he gave his famous speech, "*I have a dream*", in which he said that people should not be judged by the colour of their skin. Martin was awarded the Nobel Peace Prize in 1964. Four years later, he was assassinated in Memphis, Tennessee. Martin Luther King's birthday is a national holiday, and each January his life and work are honoured by Americans.

Adapted from: www.encyclopediaofalabama.org

خاص بكتابة الامتحان		الامتحان الوطني الموحد للبكالوريا		المملكة المغربية وزارة التربية الوطنية والتكوين المهني المركز الوطني للتقويم والامتحانات والتوجيه	
رقم الامتحان		RS 12 - الموضوع -		اللغة الإنجليزية كل مسالك الشعب العلمية والتقنية والأصيلة	
مدة الإنجاز		2		المادة	
تاريخ و مكان الأزياد		2		الشعبة و المسلك	
المعامل		2			
2					

خاص بكتابة الامتحان		النقطة النهائية على 20: بالأرقام والحروف		اللغة الإنجليزية	
رقم الامتحان		(على المصحح التأكد من أن النقطة النهائية هي على 20)		كل مسالك الشعب العلمية والتقنية والأصيلة	
الصفحة: 2 على 5		اسم المصحح وتوقيعه:		ورقة الإجابة	
				RS 12	

I. COMPREHENSION (15 POINTS)

BASE ALL YOUR ANSWERS ON THE TEXTS.

A. FILL IN THE CHART WITH INFORMATION FROM THE TEXTS. (2 pts)

	Mahatma Gandhi	Martin Luther King
Date of birth
Country of origin

B. ARE THESE STATEMENTS TRUE OR FALSE? JUSTIFY. (3 pts)

- Gandhi was assassinated before India became independent.
.....
- Martin Luther King was influenced by Gandhi.
.....
- Both Mahatma Gandhi and Martin Luther King were arrested.
.....

C. ANSWER THESE QUESTIONS. (2 pts)

- Why did Martin Luther King skip grades at school?
- How do Americans honour Martin Luther King?

D. COMPLETE THESE SENTENCES WITH INFORMATION FROM THE TEXTS. (2 pts)

- Despite difficulties, Gandhi didn't stop
- The message of Martin Luther King's speech "I have a dream" is that.

E. FIND IN THE TEXTS WORDS THAT MEAN ALMOST THE SAME AS (2 pts)

- showed (Text A – paragraph 3):
- killed (Text B – paragraph 2):

لا يكتب أي شيء في هذا الإطار



5 الصفحة: 3 فعلى الامتحان الوطني الموحد للبكالوريا - الدورة الاستدراكية 2016 - الموضوع
مادة: اللغة الإنجليزية - كل مسالك الشعب العلمية والتقنية والأصيلة - RS 12

F. WHAT DO THE UNDERLINED WORDS OR PHRASES IN THE TEXTS REFER TO? (2 pts)

1. 'Father of the Nation' (Text A – paragraph 3) :
2. He (Text B – paragraph 1) :

G. CHOOSE THE RIGHT ANSWER. (2 pts)

Text A and Text B are about two

- a. violent protesters.
- b. prisoners of war.
- c. political leaders.

The right answer is

II. LANGUAGE (15 POINTS)

A. GIVE THE CORRECT FORM OF THE WORDS IN BRACKETS. (2 pts)

1. Brahim's (ambitious) is to become a lawyer.
2. The two political parties couldn't (agreement) on the electoral reform.

B. FILL IN THE GAPS WITH THE APPROPRIATE WORDS OR PHRASES FROM THE LIST. (2 pts)

1. While I was shopping at the supermarket, I a famous actor.

let down - put on - came across

2. The international is worried about global warming.

trade - community - system

C. REWRITE THE SENTENCES BEGINNING WITH THE WORDS GIVEN. (3 pts)

1. Because of bad weather, the airport authorities cancelled all flights.

All flights

2. "Where did you spend your holiday?" Rachid asked his friend.

Rachid wanted to know

3. You didn't check a dictionary; that's why you made many spelling mistakes.

If you

لا يكتب أي شيء في هذا الإطار



5 الصفحة: 4 فعلى الامتحان الوطني الموحد للبكالوريا - الدورة الاستدراكية 2016 - الموضوع
مادة: اللغة الإنجليزية - كل مسالك الشعب العلمية والتقنية والأصيلة - RS 12

D. JOIN THE PAIRS OF SENTENCES WITH THE LINKING WORDS GIVEN. (2 pts)

1. Lisa is getting fat. She eats unhealthy food. (as a result)

.....

2. Morocco has set up a large solar plant. Morocco wants to produce clean energy. (in order to)

.....

E. FILL IN EACH GAP WITH THE CORRECT WORD FROM THE LIST. (2 pts)

1. Wetake the bus to the stadium; we can go on foot.

need to - need - needn't

2. Moroccan NGOs often help villages.suffer from poverty.

whom - which - whose

F. MATCH EACH EXPRESSION WITH ITS APPROPRIATE FUNCTION. (2 pts)

Expressions	Functions
1. "I can't concentrate on my work. What should I do?"	a. responding to good news
2. "In my view, video games affect children's behaviour."	b. expressing lack of understanding
3. "That sounds great! Congratulations."	c. asking for advice
4. "What do you mean by 'deforestation'?"	d. expressing apology
	e. expressing opinion

1 2 3 4

G. WRITE APPROPRIATE RESPONSES TO THE FOLLOWING SITUATIONS. (2 pts)

1. Your friend: "I didn't pass my driving test yesterday."

You:

2. Your friend: "My computer is infected with a virus."

You:

لا يكتب أي شيء في هذا الإطار



الامتحان الوطني الموحد للبكالوريا - الدورة الاستدراكية 2016 - الموضوع
مادة: اللغة الإنجليزية - كل مسالك الشعب العلمية والتقنية والأصيلة - RS 12 -
الصفحة: 6 فعلى 5

الامتحان الوطني الموحد للبكالوريا

الدورة الاستدراكية 2016

- الموضوع -

RS17

ⵜⴰⴳⴷⴰⵏⵜ ⵏ ⵏⵓⴷⴰⵏⵜ
ⵜⴰⴳⴷⴰⵏⵜ ⵏ ⵏⵓⴷⴰⵏⵜ
ⵏ ⵏⵓⴷⴰⵏⵜالمملكة المغربية
وزارة التربية الوطنية
والتكوين المهنيالمركز الوطني للتقويم
والامتحانات والتوجيه

3	مدة الإنجاز	اللغة الألمانية	المادة
3	المعامل	شعبة الآداب والعلوم الإنسانية : مسلك العلوم الإنسانية	الشعبة أو المسلك

Beste Freunde gehen zusammen durch dick und dünn. Sie reden, lachen und streiten miteinander. Oft wohnen sie an einem Ort, manchmal können sie sich auch nur über das Internet sehen. Zwei Jugendliche haben uns erzählt, was ihre Freundschaft so besonders macht.

A. Yueli Chen (20), kommt aus China und studiert Geografie in München. Ihre Freundin Lucia ist 23 und studiert an derselben Uni Jura. Die beiden Mädchen kennen sich seit zwei Jahren.

„Vor zwei Jahren hat meine chinesische Deutschlehrerin gefragt, ob jemand eine deutsche Gaststudentin aufnehmen will. Ich habe mich gemeldet, weil ich schon geplant hatte, nach dem Sommer für das Studium nach Deutschland zu gehen. Darüber bin ich heute sehr froh, denn die Gaststudentin heißt Lucia und ist jetzt meine beste Freundin. Während sie in China war, haben wir herausgefunden, dass wir beide an derselben Universität studieren werden. Wir haben uns sehr gefreut. Am Anfang hatte ich in Deutschland viele Schwierigkeiten. Ich war froh, dass Lucia an meiner Seite war. Ihr kann ich alles erzählen. Ich bin so weit von zu Hause weg, da ist es gut, dass ich nicht ganz alleine vor Problemen stehen muss. Lucia und ich haben uns zwar noch nie gestritten, obwohl es schon manchmal schwierige Situationen gab. Lucia ist nicht nur meine beste Freundin, sondern auch wie eine Schwester für mich.“

B. Katja (21), kommt aus der Ukraine und studiert in München Betriebswirtschaftslehre. Ihre beste Freundin Tina (25) arbeitet zurzeit in der Schweiz. Die beiden sind seit einem Jahr befreundet.

„Als ich meine beste Freundin Tina kennengelernt habe, fanden wir als Erstes heraus, dass wir die gleichen Jacken haben. Da war klar, dass sich eine tolle Freundschaft entwickeln wird: In Sachen wie Mode, Tanzen oder Kunst haben wir den gleichen Geschmack. Tina hat mich auch motiviert, mehr Sport zu machen. Wenn wir uns treffen, joggen wir oder fahren Rad. Ins Kino gehe ich nur noch mit ihr. Sie weiß, welche Filme gut sind. Mir gefällt auch, dass sie mir gut zuhören kann und mir viele Tipps gibt.“

Vor einem Jahr haben Tina und ich uns zum ersten Mal auf der Geburtstagsfeier eines Freundes getroffen. Dort haben wir uns so gut verstanden, dass wir Telefonnummern ausgetauscht haben. Das Handy ist seitdem aus unserer Freundschaft nicht mehr wegzudenken. Vor einigen Monaten ist Tina in die Schweiz gezogen und hat mir zum Abschied ihr altes iPhone geschenkt. Jetzt können wir uns kostenlos SMS schreiben, damit wir den Kontakt nicht verlieren“.

الامتحان الوطني الموحد للبكالوريا

الدورة الاستدراكية 2016

- عناصر الإجابة -

RR17

ⵜⴰⵎⴰⴳⴷⴰⵏⵜ ⵜⴰⵎⴳⴷⴰⵏⵜ
ⵜⴰⵎⴰⴳⴷⴰⵏⵜ ⵜⴰⵎⴳⴷⴰⵏⵜ
ⵏ ⵜⴰⵎⴳⴷⴰⵏⵜ ⵜⴰⵎⴳⴷⴰⵏⵜ



المملكة المغربية
وزارة التربية الوطنية
والتكوين المهني

المركز الوطني للتقويم
والامتحانات والتوجيه



اللغة الألمانية

مدة الإنجاز

3

المادة

شعبة الآداب والعلوم الإنسانية مسلك العلوم الإنسانية

المعامل

3

الشعبة أو المسلك

	Lösung	Bewertung	Korrekturanweisung
I. Lesen	A b	2Pkte	
	B 1) In München/ An derselben Uni wie Yueli/ An der Uni in München. 2) Seit 2 Jahren 3) Auf einer Geburtstagsfeier eines Freundes. 4) ...,dass sie ihr zuhören kann und ihr viele Tipps gibt.	Je 1Pkt	Die Antwort in evtl. Ich-Form ist akzeptabel
	C 1) Lucia - 2) Tina	Je 1Pkt	
	D 1) Falsch. Begründung: Ich bin so weit von zu Hause weg, da ist es gut, dass ich nicht ganz allein vor Problemen stehen muss. / Am Anfang hatte ich in Deutschland viele Schwierigkeiten. Ich war froh, dass Lucia an meiner Seite war. 2) Falsch. Begründung: - Lucia ist nicht nur eine...wie eine Schwester. - Yueli 20... ihre Freundin Lucia ist 23. - Die beiden Mädchen kennen sich seit 2 Jahren. - Die Gaststudentin heißt Lucia und ist jetzt meine beste Freundin.	Je 3Pkte	♦ die Gesamtnote wird erteilt, wenn der Prüfling die richtige Antwort mit einer richtigen Begründung gibt. ♦ Ist die Antwort richtig und die Begründung falsch, so wird nur die Hälfte der Note erteilt. ♦ Bei falscher Antwort wird jede richtige Begründung nicht bewertet.

In diesem Prüfungsteil werden weder grammatische noch orthographische Fehler bewertet.

I. Lesen : 2 + 4 + 3 + 6 = 15

	Lösung	Bewertung	Korrekturanweisung
II. Sprache und Kommunikation	A 1) gleich(en) - 2) mehr - 3) gut/ toll - 4) verlieren	Je 0.5Pkt	
	B Liebe - sich verstehen - kennenlernen - Kontakte	Je 0.5 Pkt	
	C 1) ...Freunde sowohl in China als auch in Deutschland. 2) ... weder Chinesisch noch Spanisch.	Je 1 Pkt	
	D ..., ob man als Ausländer in Deutschland arbeiten darf.	2 Pkte	
	E 1) Die Telefonnummern werden (von Katja und Tina) ausgetauscht. 2) Yueli wird (von Lucia) in China besucht./ In China wird Yueli von Lucia besucht.	Je 1.5 Pkte	
	F 1) Zufriedenheit 2) Liebe 3) Bitte	Je 1 Pkt	
	G b	1Pkt	

II. Sprache und Kommunikation : 2 + 2 + 2 + 2 + 3 + 3 + 1 = 15

	Lösung	Bewertung	Korrekturanweisung
III. Schreiben	A - A) 3 B) 5 D) 2 E) 9 F) 4 G) 8 H) 7 I) 6	Je 0.5 Pkt	
	B a) Angemessene Behandlung der vier Leitpunkte b) Erfüllung der Schreibabsicht und des inhaltlichen Zieles, Formale Richtigkeit (Syntax, Form) und kommunikative Gestaltung (Adressatenbezug, Textsorte)	4Pkte 2Pkte	

III. Schreiben 4 + 6 = 10

Gesamtnote : 15 + 15 + 10 = 40/2 = 20

الامتحان الوطني الموحد للبكالوريا

الدورة الاستدراكية 2016

- عناصر الإجابة -

RR18

ⵜⴰⴷⵓⴷⴰ ⵜⴰⵎⴳⴷⴰⵢⵜ | ⵏ ⵏⵓⵔⵉⵏ
ⵜⴰⵎⴳⴷⴰⵢⵜ ⵜⴰⵏⵓⵔⵉⵏ | ⵏ ⵏⵓⵔⵉⵏ
ⵏ ⵏⵓⵔⵉⵏ ⵏ ⵏⵓⵔⵉⵏ



المملكة المغربية
وزارة التربية الوطنية
والتكوين المهني

المركز الوطني للتقويم
والامتحانات والتوجيه



2	مدة الإنجاز	اللغة الألمانية	المادة
2	المعامل	كل مسالك الشعب العلمية والتقنية والأصيلة	الشعبة أو المسلك

	Lösungen	Bewertung	Korrekturanweisungen
I. Lesen	A b	2Pkt	
	B 1) B - 2) A - 3) C - 4) D	Je 1.5Pkte	
	C 1) Auf einem Bauernhof (in Bayern). 2) Wegen einer Verletzung.	Je 2Pkte	
	D 1) a - 2) b - 3) b	Je 1Pkt	

In diesem Prüfungsteil werden weder grammatische noch orthographische Fehler bewertet.

I. Lesen 2 + 6 + 4 + 3 = 15 Punkte

		Lösungen	Bewertung	Korrekturanweisungen
II. Sprache und Kommunikation	A	1) d - 2) c - 3) b - 4) a	Je 0,5 Pkt	
	B	1) besichtigen- 2) treiben - 3) verbringen - 4) lösen	Je 0,5 Pkt	
	C	1) b - 2) d - 3) a - 4) c	Je 1 Pkt	
	D	1) c - 2) a - 3) b - 4) c - 5) b - 6) a	Je 0,5 Pkt	
	E	1) erlauben 2) verbieten 3) erlauben 4) verbieten	Je 1 Pkt	
II. Sprache und Kommunikation : 2 + 2 + 4 + 3 + 4 = 15 Punkte				

		Lösung	Bewertung	Korrekturanweisung
III. Schreiben	A.	A) 4 - B) 3 - C) 2 - E) 8 - F) 5 - G) 7 - H) 9 - I) 6	Je 0.5 Pkt	
	B.	a) Angemessene Behandlung der drei Leitpunkte	3Pkte	
		b) Erfüllung der Schreibabsicht und des inhaltlichen Zieles, Formale Richtigkeit (Syntax, Form) und kommunikative Gestaltung (Adressatenbezug, Textsorte)	3Pkte	

III. Schreiben : 4 + 6 = 10 Punkte

Gesamtnote : 15 + 15 + 10 = 40 / 2 = 20

الامتحان الوطني الموحد للبكالوريا

الدورة الاستدراكية 2016

الموضوع -

RS15

المملكة المغربية
وزارة التربية الوطنية
والتكوين المهنيالمملكة المغربية
وزارة التربية الوطنية
والتكوين المهنيالمركز الوطني للتقويم
والامتحانات والتوجيه

2	مدة الإنجاز	اللغة الإسبانية	المادة
2	المعامل	كل مسالك الشعب العلمية والتقنية والأصيلة	الشعبة أو المسلك

Don José, dice que en sus 70 años de edad ha tenido una vida normal como cualquier persona **vidente** y que nunca ha pensado que por ser ciego tiene que **estar arrinconado** ni mucho menos, que ha perdido todo.



Es químico, nadador, masajista, radioaficionado, sabe leer y escribir (con el método Braille), tiene conocimientos en informática y, con bastón en manos, recorre la ciudad. “Tenemos que ser conscientes, porque no lo podemos hacer todo, pero tampoco hay que echarnos a la tristeza tan sólo por no tener vista. Los videntes tampoco pueden hacerlo todo, a veces la gente no piensa en eso. Lo que yo no puedo hacer lo hace otro, pero lo que yo puedo hacer lo hago yo, incluso en mi casa”, indica Don José.

Su esposa Vicenta Núñez de Abreu, dice que el haberlo conocido es una de las mejores cosas que le ha pasado en su vida, porque según ella, él es un ejemplo a seguir, no sólo para los ciegos, sino para todo el mundo. “Yo me siento muy bien, porque mi esposo es muy amable, muy sencillo y nos comprendemos muy bien, tenemos 15 años de casados y nosotros nos tratamos como novios y nunca hemos tenido problemas. Yo le ayudo a él y él también me ayuda a mí”, sostiene Vicenta.

A sus 21 años, Don José perdió la vista a causa de **un tumor** en la cabeza. Sin vacilar, se mudó a Santo Domingo, donde por tres años estudió en una escuela para ciegos, tanto lectura como artes manuales, hasta que un amigo de Santiago, le consiguió trabajo en las empresas de J. Armando Bermúdez, preparando cajas y fregando botellas.

Adaptado de: <http://prevenirlaceguera.blogspot.com/2011/07/>

VOCABULARIO:

- **vidente:** persona que ve, que no es ciega.
- **estar arrinconado:** estar marginado, aislado, fuera de la sociedad.
- **un tumor:** un cáncer.

خاص بكتابة الامتحان		الامتحان الوطني الموحد للبكالوريا		المملكة المغربية وزارة التربية الوطنية والتكوين المهني	
رقم الامتحان		الدورة الاستدراكية 2016		المركز الوطني للتقويم والامتحانات والتوجيه	
RS 15		الموضوع -		★	
الاسم الشخصي والعائلي		تاريخ و مكان الازدياد		اللغة الإسبانية	
المعامل		مدة الإنجاز		كل مسالك الشعب العلمية والتقنية والأصيلة	
2		2		المادة	
				الشعبة والمسلك	

خاص بكتابة الامتحان		النقطة النهائية على 20: بالأرقام..... والحروف.....		المادة: اللغة الإسبانية	
الصفحة: 2 على 5		اسم المصحح وتوقيعه:		الشعبة والمسلك: كل مسالك الشعب العلمية والتقنية والأصيلة	
				ورقة الإجابة	
				RS 15	

I. COMPRENSIÓN: 15 PUNTOS

1. Marca con una (X) el título adecuado : (2 puntos)

a. En una escuela para ciegos		b. Historia de un vidente	
c. Vida de un ciego		d. Problemas de un ciego	

2. Di si es "Verdadero" o "Falso": (3 puntos)

	V	F
a. Don José tiene 21 años.		
b. Vicenta Núñez de Abreu no es feliz con su marido.		
c. Don José se volvió ciego por culpa de un cáncer.		

3. Relaciona las ideas con los párrafos en los que aparecen: (3 puntos)

a. Un amigo ayudó a Don José a tener un empleo.	<ul style="list-style-type: none"> ➤ Párrafo 1 ➤ Párrafo 2 ➤ Párrafo 3 ➤ Párrafo 4
b. Don José tiene aficiones y sabe informática.	
c. Los videntes son incapaces de hacer todo lo que quieren.	

4. Contesta las preguntas : (7 puntos)

a. ¿Quién es Don José? (1,5pto.)

▶

b. Según su mujer, ¿cómo es Don José? (2,5ptos.)

▶

c. ¿En qué se diferencia Don José de los demás ciegos? (3ptos.)

▶

II. LENGUA Y COMUNICACIÓN: 15 PUNTOS

1. Léxico: (4 puntos)

1.1. Marca con una (x) el significado que le corresponde a cada palabra: (4ptos.)

a. Fregar botellas	b. Masajista	c. Sencillo	d. Se mudó
- Cerrar botellas.	- El que recibe masaje.	- Difícil	- Dejó de hablar.
- Limpiar botellas.	- El que vende cremas para masajes	- Complicado	- Se trasladó a otro lugar.
- Llenar botellas.	- El que da masaje.	- Natural	- No cambió.

لا يكتب أي شيء في هذا الإطار



الصفحة: 3 على 5

الامتحان الوطني الموحد للبكالوريا - الدورة الاستدراكية 2016 - الموضوع
مادة: اللغة الإسبانية - كل مسالك الشعب العلمية والتقنية والأصيلة - RS 15

2. Gramática: (7 puntos)

2.1. Conjuga los verbos entre paréntesis en el tiempo y modo indicados: (3 ptos.)

a- Don José (<i>tener</i>) ... un accidente.	Pretérito indefinido
b- Don José (<i>ser</i>) ambicioso.	Pretérito imperfecto de indicativo
c- Don José y Vicenta Núñez (<i>entenderse</i>)perfectamente.	Presente de indicativo

2.2. Pon los verbos entre paréntesis en el tiempo y modo adecuados: (3ptos.)

- a. Da pena que no todos los discapacitados (*tener*)..... la misma suerte que don José.
b. Cuando don José se quedó ciego (*empezar*).....a estudiar en la escuela para ciegos.

2.3. Escribe la opción correcta: (1pto.)

- Debemos ayudar a los discapacitados porque ellos (*tampoco/ ni / también*) tienen derecho a vivir dignamente.
(*Tienen que / Hay que / es necesario*) estudiar carreras y conseguir un trabajo.

3. Funciones comunicativas: (4 puntos)

3.1. Relaciona la función con la expresión correspondiente: (2ptos.)

Don José tiene una cita con una persona importante. Tiene prisa, entonces pide a su mujer el favor de llevarle en su coche.

Función	Expresiones
- <i>Pedir un favor</i>	a. <i>¡Acércame, por favor!</i>
	b. <i>¿Tiene usted la amabilidad de acercarme en su coche?</i>
	c. <i>¡Acérqueme, por favor!</i>
	d. <i>¿Por qué no me acerca en su coche?</i>

3.2. Completa el diálogo expresando la función indicada: (2ptos.)

Don José comunica a su mujer que ha encontrado trabajo en una empresa de productos de belleza.

- Don José (*dar información*): “.....”
- Mujer de don José: “ *¡Felicidades!*”

لا يكتب أي شيء في هذا الإطار



الصفحة: 4 على 5 الامتحان الوطني الموحد للبكالوريا - الدورة الاستدراكية 2016 - الموضوع
مادة: اللغة الإسبانية - كل مسالك الشعب العلمية والتقنية والأصيلة - RS 15

III. EXPRESIÓN ESCRITA: 10 PUNTOS

NB. *Tienes que hacer los dos temas de expresión escrita.*

Tema 1

(4 puntos)

Don José está pasando una entrevista de trabajo en el despacho del jefe de personal de una empresa de productos de belleza.

Ordena la entrevista:

Entrevistador	Don José
- ¿Ha trabajado usted anteriormente en un puesto parecido?	- Por un amigo que leyó su anuncio en la prensa.
- Buenos días, ¡preséntese, por favor!.	- Sí, pasé nueve años en una empresa de pinturas.
- ¿Por qué se presenta usted a este puesto?	- Buenos días. Soy José Gutiérrez Collado. Tengo 45 años, estoy casado y licenciado en química.
- ¿Cómo se ha enterado usted de este puesto de trabajo?	- Soy químico y quiero trabajar en lo mío.

- Entrevistador: “.....”

- Don José: “.....”

- Entrevistador: “.....”

- Don José: “.....”

- Entrevistador: “.....”

- Don José: “.....”

- Entrevistador: “.....”

- Don José: “.....”

- Entrevistador: “*Muchas gracias. Contactaremos con usted.*”

- Don José: “*Muchas gracias a usted.*”

لا يكتب أي شيء في هذا الإطار



الصفحة: 5 على 5
الامتحان الوطني الموحد للبكالوريا - الدورة الاستدراكية 2016 - الموضوع
مادة: اللغة الإسبانية - كل مسالك الشعب العلمية والتقنية والأصيلة - RS 15

Tema 2 (6 puntos)

– Escribe un texto de unas 10 líneas sobre Gema Victoria utilizando las informaciones del recuadro:

1° Datos personales:

- Nombre: Gema Victoria Hassan – Bey González
- Fecha y lugar de nacimiento: 02/07/1966, Madrid.
- Estudios: Licenciatura en Ciencias de la información.
- Profesión: Periodista.
- Aficiones: Música, cine, deporte.
- Deporte favorito: Esgrima.



2° Episodios más importantes de su vida:

- Accidente de tráfico con sus padres dejándola discapacitada.
- Comienzo de la práctica de deporte en el hospital de paraplégicos de Toledo.

3° Efecto del deporte en su personalidad:

- Le ayuda a superarse, a tener disciplina.

4° Premios:

- 1995: Medalla de bronce.
- 2005: Medalla de plata en el Campeonato Europeo de Esgrima.

الامتحان الوطني الموحد للبكالوريا

الدورة الاستدراكية 2016

عناصر الإجابة -

RR15

ⴰⵎⵓⵏ ⴰⵎⵓⵏ ⴰⵎⵓⵏ
ⴰⵎⵓⵏ ⴰⵎⵓⵏ ⴰⵎⵓⵏ
ⴰⵎⵓⵏ ⴰⵎⵓⵏ ⴰⵎⵓⵏ



المملكة المغربية
وزارة التربية الوطنية
والتكوين المهني

المركز الوطني للتقويم
والامتحانات والتوجيه

2

مدة الإنجاز

اللغة الإسبانية

المادة

2

المعامل

كل مسالك الشعب العلمية والتقنية والأصيلة

الشعبة أو المسلك

BAREMO Y CORRECCIÓN

(La nota final es sobre 20)

I. COMPRENSIÓN: 15 PUNTOS1. Marca con (X) el título adecuado : (2 puntos)

c. Vida de un ciego	x
---------------------	---

2. Di si es “Verdadero” o “Falso”: (3 puntos)

	V	F
a.		x
b.		x
c.	x	

3. Relaciona las ideas con los párrafos en los que aparecen: (3 puntos)

a. Un amigo ayudó a Don José a tener un empleo.	➤ Párrafo 1
b. Don José tiene aficiones y sabe informática.	➤ Párrafo 2
c. Los videntes son incapaces de hacer todo lo que quieren	➤ Párrafo 3
	➤ Párrafo 4

4. Contesta las preguntas : (7 puntos.)

a. ¿Quién es Don José? (1,5pto.)

▶ Es un hombre de 70 años, casado y ciego.

b. Según su mujer, ¿cómo es Don José? (2,5ptos.)

▶ Es un ejemplo a seguir. Es muy amable, muy sencillo, comprensivo y servicial.

c. ¿En qué se diferencia Don José de los demás ciegos? (3ptos.)

▶ Aprendió a leer y a escribir, estudió química, tiene conocimientos en informática, es radioaficionado, nadador y masajista

II. LENGUA Y COMUNICACIÓN: 15 PUNTOS1. Léxico: (4 puntos)1.1. Marca con una (x) el significado que le corresponde a cada palabra: (4ptos.)

a. Fregar botellas	b. Masajista	c. Sencillo	d. Se mudó
- Limpiar botellas.	- El que da masaje.	- Natural.	- Se trasladó a otro lugar.

2. Gramática: 7 puntos.2.1. Conjuga los verbos entre paréntesis en el tiempo y modo indicados: (3 pts.)

a. ... tuvo..... un accidente .	Preterito indefinido
b. era. ..	Preterito imperfecto de indicativo
c. .. se entienden	Presente de indicativo

2.2. **Pon los verbos entre paréntesis en el tiempo y modo adecuados:** (3ptos.)

- a.tengan....
b.empezó....

2.3. **Escribe la opción correcta:** (1pto.)

- *también* - *Tienen que*

3. **Funciones comunicativas :** (4 puntos).

3.1. **Relaciona la función con la expresión correspondiente:** (2ptos.)

-Don José tiene una cita con una persona importante. Tiene prisa, entonces pide a su mujer el favor de llevarle en su coche.

Función	Expresiones
-Pedir un favor.	a. <i>¡Acércame, por favor!</i>

3.2. **Completa el diálogo expresando la función indicada:** (2ptos.)

Don José comunica a su mujer que ha encontrado trabajo en una empresa de productos de belleza.

- Don José (*dar información*): “ *Cariño, sabes que he encontrado un trabajo en...* ”
- Mujer de don José: “ *¡Felicidades!* ”

III. **EXPRESIÓN ESCRITA: 10 PUNTOS**

NB. Tienes que hacer los dos temas de expresión escrita.

Tema 1: (4 puntos)

Don José está pasando una entrevista de trabajo en el despacho del jefe de personal de una empresa de productos de belleza.

Ordena la entrevista:

Entrevistador	Don José
<p>- <i>¿Ha trabajado usted anteriormente en un puesto parecido? 7</i> - <i>Buenos días, ¡preséntese, por favor!. 1</i> - <i>¿Por qué se presenta usted a este puesto? 5</i> - <i>¿Cómo se ha enterado usted de este puesto de trabajo? 3</i></p>	<p>- <i>Por un amigo que leyó su anuncio en la prensa. 4</i> - <i>Sí, pasé nueve años en una empresa de pinturas. 8</i> - <i>Buenos días. Soy José Gutiérrez Collado. Tengo 45 años, estoy casado y licenciado en química. 2</i> - <i>Soy químico y quiero trabajar en lo mío. 6</i></p>

Tema 2: (6 puntos)

- **Escribe unas 10 líneas sobre Gema Victoria.**

الامتحان الوطني الموحد للبكالوريا

الدورة الاستدراكية 2016

الموضوع -

RS21

ⵜⴰⴳⴷⴰⵏⵜ ⵏ ⵍⴰⵎⴰⵔⴰⵏ
ⵜⴰⴳⴷⴰⵏⵜ ⵏ ⵍⴰⵎⴰⵔⴰⵏ
ⵏ ⵍⴰⵎⴰⵔⴰⵏالمملكة المغربية
وزارة التربية الوطنية
والتكوين المهنيالمركز الوطني للتقويم
والامتحانات والتوجيه

2

مدة الإنجاز

اللغة الإيطالية

المادة

2

المعامل

كل مسالك الشعب العلمية والتقنية والأصيلة

الشعبة أو المسلك

I. LETTURA**Leggi il testo e rispondi alle domande.**

L'estate si avvicina ed è arrivato il momento di cercare un lavoro estivo per guadagnare un po' di soldi, per occupare una parte del tempo e per imparare qualcosa di nuovo.

La ricerca del lavoro estivo non è una cosa semplice. È importante essere preparati. Per facilitare la ricerca del lavoro bisogna prima di tutto scrivere un curriculum vitae (CV). Infatti il CV è uno strumento che racconta il percorso formativo e le esperienze professionali. È fondamentale che sia scritto in modo semplice. Bisogna evidenziare quello che sai e quello che sai fare. Un altro strumento utile è avere un indirizzo e-mail valido. La posta elettronica è utilissima per mandare le tue candidature e per ricevere le comunicazioni da parte dei datori di lavoro per fissare un colloquio di lavoro. Anche in questo caso cerca di creare un indirizzo semplice e serio, **dove** usi solo il tuo nome e cognome.

Il bello del cercare un lavoro estivo è la possibilità di lavorare e allo stesso tempo di divertirsi. I settori in cui il numero di candidature richieste è elevato sono agricoltura, turismo e animazione. E fra i lavori più richiesti ci sono: camerieri, segretari, lavapiatti, istruttori sportivi, animatori, parrucchieri, musicisti, accompagnatori per vacanze studio all'estero, ecc.

Il luogo dipende dal settore lavorativo e dal lavoro che tu desideri svolgere. I lavori estivi si possono fare in diverse località in Italia e all'estero. Ad esempio in città **ti** puoi trovare presso piscine comunali, gelaterie, pizzerie e ristoranti che restano aperti in estate. In provincia invece puoi trovare lavori in agricoltura presso contadini o cooperative agricole. Anche al mare si possono trovare lavori presso alberghi, campeggi, bar, ristoranti, villaggi vacanza, ecc. E in montagna ci sono lavori presso alberghi, campeggi e parchi naturali.

Per cercare le offerte di lavoro che ti interessano ci sono centri sia nella tua città sia in altre località che ti aiutano a trovare l'impiego conveniente. Esistono anche siti internet con offerte per il lavoro estivo. C'è inoltre la possibilità di fare domande di lavoro direttamente alle strutture turistiche, alberghiere, ecc., anche se non ci sono offerte pubblicate.

خاص بكتابة الامتحان	الامتحان الوطني الموحد للبكالوريا		المملكة المغربية وزارة التربية الوطنية والتكوين المهني	
رقم الامتحان	RS 21	الدورة الاستدراكية 2016	المركز الوطني للتقويم والامتحانات والتوجيه	
الموضوع -		الاسم الشخصي و الصالحي		
تاريخ و مكان الازدياد				

2	المعامل	2	مدة الإنجاز	اللغة الإيطالية	المادة الشعبية و المسلك
كل مسالك الشعب العلمية والتقنية والأصيلة					

خاص بكتابة الامتحان	النقطة النهائية على 20: بالأرقام..... والحروف.....	المادة: اللغة الإيطالية
	(على المصحح التأكد من أن النقطة النهائية هي على 20)	الشعبية و المسلك: كل مسالك الشعب العلمية والتقنية والأصيلة
الصفحة: 2 على 5	اسم المصحح و توقيعه:	ورقة الإجابة
		RS 21

I. LETTURA

Prova A (1 punto)

Scegli il titolo adeguato al testo.

1. Cercare un lavoro estivo all'estero
2. cercare un lavoro estivo in Italia
3. Cercare un lavoro estivo

Prova B (6 punti)

Segna con una croce (X) se queste affermazioni sono vere o false: (1 punto per risposta)

AFFERMAZIONI		V	F
1	È facile cercare un lavoro estivo.		
2	Alcuni lavori estivi sono divertenti.		
3	Ci sono poche offerte di lavoro estivo.		
4	È possibile trovare lavori estivi solo in Italia.		
5	Le città e le province italiane offrono gli stessi lavori estivi.		
6	Le offerte di lavoro estivo sono pubblicate solo su Internet.		

Prova C (3 punti)

Completa le frasi con le informazioni del testo. (0.5 per risposta)

1. Con il lavoro estivo, è possibile:
 - a. _____
 - b. _____
 - c. _____
 - d. _____
2. Per trovare un lavoro estivo, il candidato deve:
 - a. _____
 - b. _____

لا يكتب أي شيء في هذا الإطار



الامتحان الوطني الموحد للبكالوريا - الدورة الاستدراكية 2016 - الموضوع
مادة: اللغة الإيطالية - كل مسالك الشعب العلمية والتقنية والأصيلة - RS 21

الصفحة: 3 على 5

Prova D (3 punti)

Trova nel testo i contrari delle seguenti parole: (1 punto per risposta)

1. perdere (paragrafo 1) ≠ _____
2. complicata (paragrafo 2) ≠ _____
3. basso (paragrafo 3) ≠ _____

Prova E (2 punti)

A che cosa si riferiscono le parole evidenziate nel testo? (1 punto per risposta)

1. DOVE : _____
2. LI : _____

(TOTALE /15)

II. RIFLESSIONE SULLA LINGUA

Prova A (4 punti)

Completa le frasi con la forma adeguata dei verbi tra parentesi. (1 punto per risposta)

1. Lunedì prossimo parto per la Cina e **(stare)** _____ via un mese.
2. Mentre **(tornare)** _____ a casa, abbiamo visto un brutto incidente.
3. Se tu leggessi bene l'orario, non **(perdere)** _____ il treno.
4. Spero che Laura adesso **(trovarsi)** _____ bene.

Prova B (3 punti)

Scegli la parola giusta fra quelle proposte. (0,5 per risposta)

Dove passerò le vacanze questa primavera? Allora rimarrò in città **per - di - a** lavoro, ma mia moglie e **le - i - gli** miei figli andranno due settimane a casa dai miei in campagna. Io **li - vi - le** raggiungerò domenica sera. Credo che **alcuni - qualche - alcune** volte potremo fare un salto nella città vicina, **dove - che - cui** andremo al cinema o a teatro. **Ci - Ne - Si** divertiremo un sacco.

لا يكتب أي شيء في هذا الإطار



الامتحان الوطني الموحد للبكالوريا - الدورة الاستدراكية 2016 - الموضوع
مادة: اللغة الإيطالية - كل مسالك الشعب العلمية والتقنية والأصيلة - RS 21
الصفحة: 4 على 5

Prova C

(3 punti)

Completa il testo scegliendo le parole dalla lista. (1 punto per risposta)

dare – freschi – preparare – venduti – visitati

Il tiramisù è un dolce molto famoso. È uno dei dolci italiani più _____ al mondo. Non è difficile _____ questo dolce. Il segreto di un buon tiramisù è l'uso di ingredienti _____ e genuini: uova, zucchero, mascarpone, caffè, cacao e biscotti savoiardi.

Prova D

(1 punto)

Cancela la parola che non appartiene al gruppo. (0,5 per risposta)

Esempio: fratello – padre – ~~amieo~~ – nonna

1. penna – matita – cartella – tavola
2. uovo – tacchino – pollo – vitello

Prova E

(4 punti)

Abbina l'espressione alla funzione. (1 punto per risposta)

1. Paolo è alto un metro e sessanta.
2. Ogni tanto faccio un po' di sport.
3. D'accordo. Ci vediamo lì.
4. Un gelato al limone, grazie.

a. gusto

b. ordinare

c. accettare

d. descrizione

e. frequenza

f. consiglio

1	2	3	4

(TOTALE /15)

الامتحان الوطني الموحد للبكالوريا

الدورة الاستدراكية 2016

عناصر الإجابة -

RR21

ⵜⴰⴳⴷⴰⵏⵜ ⵏ ⵍⵎⴰⴳⴷⴰⵏ
ⵜⴰⴳⴷⴰⵏⵜ ⵏ ⵍⵎⴰⴳⴷⴰⵏ
ⵏ ⵍⵎⴰⴳⴷⴰⵏ



المملكة المغربية
وزارة التربية الوطنية
والتكوين المهني

المركز الوطني للتقويم
والامتحانات والتوجيه

2

مدة الإنجاز

اللغة الإيطالية

المادة

2

المعامل

كل مسالك الشعب العلمية والتقنية والأصيلة

الشعبة أو المسلك

N.B. Si prega di accettare qualsiasi risposta conveniente non menzionata in queste chiavi.

I. LETTURA

N.B. Non si deve penalizzare lo studente per gli errori di lingua.

Prova A	3. Cercare un lavoro estivo	1 pt
Prova B	1. F 2. V 3. F 4. F 5. F 6. F	6 pt/ 1 per item
Prova C	1. a. guadagnare un po' di soldi b. occupare una parte del tempo c. imparare qualcosa di nuovo d. divertirsi 2. a. scrivere un CV b. avere un indirizzo e-mail valido	3 pt/ 0.5 per item
Prova D	1. guadagnare 2. semplice 3. elevato	3 pt/ 1 per item
Prova E	1. un indirizzo (e-mail) semplice e serio 2. (I) lavori estivi	2 pt/ 1 per item
		TOTALE 15

II. RIFLESSIONE SULLA LINGUA

N.B. Si attribuisce 0 punti a qualsiasi risposta completamente o parzialmente sbagliata.

Prova A	1. starò 2. tornavamo 3. perderesti 4. si trovi	4 pt/ 1 per item
Prova B	per - i - li - alcune - dove - Ci	3 pt / 0.5 per item
Prova C	venduti - preparare - freschi	3 pt / 1 per item
Prova D	1. tavola 2. uovo	1 pt / 0,5 per item
Prova E	1. d 2. e 3. c 4. b	4 pt / 1 per item
		TOTALE 15

III. PRODUZIONE SCRITTA

Per la correzione, si utilizzi la seguente griglia:

1.	Adeguatezza e completezza	2.5 pt
2.	Efficacia comunicativa	2 pt
3.	Correttezza morfosintattica	2 pt
4.	Lessico	1.5 pt
5.	Ortografia e punteggiatura	1 pt
6.	Lunghezza	1 pt
		TOTALE 10

Per ottenere il punteggio finale si prega di dividere il totale ottenuto per 2.

الامتحان الوطني الموحد للبكالوريا
الدورة الاستدراكية 2016
- الموضوع -

ⵜⴰⴷⵓⴷⴰ ⵜⴰⵎⴳⴷⴰⵢⵜ | ⵏ ⵏⵓⵔⵓⵙⵜ
ⵜⴰⵎⴳⴷⴰⵢⵜ | ⵏ ⵏⵓⵔⵓⵙⵜ
ⵏ ⵏⵓⵔⵓⵙⵜ



المملكة المغربية
وزارة التربية الوطنية
والتكوين المهني

المركز الوطني للتقويم
والامتحانات والتوجيه

RS26

2

مدة الإنجاز

الرياضيات

المادة

4

المعامل

مسلك العلوم الاقتصادية ومسلك علوم التدبير المحاسباتي

الشعبة أو المسلك

تعليمات للمترشح

هام : يتعين على المترشح قراءة هذه التوجيهات بدقة والعمل بها .

يتكون الموضوع الذي بين يديك من ثلاثة تمارين مستقلة فيما بينها في ثلاث صفحات، الأولى منها خاصة بالتعليمات التالية :

. 1

- يرجى منك الإجابة عن أسئلة الموضوع بما تستحقه من دقة وعناية؛
- يسمح لك باستعمال الآلة الحاسبة غير القابلة للبرمجة؛
- ينبغي عليك تعليل النتائج (مثلا : عند حساب النهايات، عند حساب الاحتمالات،...).

. 2

- يمكنك الإجابة على التمارين وفق الترتيب الذي تختاره، لكن يتعين عليك في ترقيم أجوبتك، اعتماد نفس ترقيم التمارين والأسئلة الوارد في الموضوع؛
- ينبغي عليك العمل على حسن تقديم الورقة والكتابة بخط مقروء؛
- يستحسن ترقيم صفحات أوراق التحرير ضمانا لتيسير عملية التصحيح؛
- تجنب الكتابة بقلم أحمر؛
- تحقق من معالجتك لكل تمارين الموضوع قبل مغادرة قاعة الامتحان.

التمرين الأول : (4.5 نقط)

نعتبر المتتالية العددية $(u_n)_{n \in \mathbb{N}}$ المعرفة بما يلي : $u_0 = 0$ و $u_{n+1} = \frac{u_n - 1}{u_n + 3}$; $n \in \mathbb{N}$

1. احسب u_1 و u_2 0.5

2. أ. تحقق أن لكل n من \mathbb{N} : $u_{n+1} + 1 = \frac{2(u_n + 1)}{u_n + 3}$ 0.5

2. ب. بين بالترجع أن لكل n من \mathbb{N} : $u_n > -1$ 0.5

2. ج. تحقق أن لكل n من \mathbb{N} : $u_{n+1} - u_n = -\frac{(u_n + 1)^2}{u_n + 3}$ 0.5

2. د. استنتج أن $(u_n)_{n \in \mathbb{N}}$ متتالية تناقصية وأنها متقاربة . 0.5

3. نضع $v_n = \frac{u_n + 2}{u_n + 1}$ لكل n من \mathbb{N}

3. أ. احسب v_0 0.25

3. ب. بين أن لكل n من \mathbb{N} : $v_{n+1} = \frac{3u_n + 5}{2(u_n + 1)}$ 0.25

3. ج. بين أن $(v_n)_{n \in \mathbb{N}}$ متتالية حسابية أساسها $\frac{1}{2}$ 0.5

3. د. احسب v_n بدلالة n 0.25

4. أ. تحقق أن لكل n من \mathbb{N} : $u_n = \frac{-v_n + 2}{v_n - 1}$ 0.25

4. ب. استنتج أن $u_n = \frac{-n}{n + 2}$ لكل n من \mathbb{N} 0.25

4. ج. احسب النهاية $\lim_{n \rightarrow +\infty} u_n$ 0.25

التمرين الثاني : (4.5 نقط) (تقدم جميع نتائج هذا التمرين على شكل كسر)

يحتوي كيس على إحدى عشرة كرة غير قابلة للتمييز باللمس، ثلاث منها بيضاء وأربع منها خضراء وأربع منها حمراء. نسحب عشوائيا وفي آن واحد ثلاث كرات من الكيس.

1. نعتبر الأحداث التالية:

A : " الكرات الثلاث المسحوبة من نفس اللون "

B : " سحب كرة واحدة بالضبط من كل لون "

C : " الكرات الثلاث المسحوبة من لونين مختلفين "

1. أ. بين أن احتمال الحدث A هو $p(A) = \frac{3}{55}$ 1

1. ب. احسب احتمال الحدث B 1

1. ج. استنتج أن $p(C) = \frac{36}{55}$ 0.5

2. ليكن X المتغير العشوائي الذي يساوي عدد الكرات البيضاء المسحوبة.

2. أ. أتمم ملء الجدول جانبه بعد نقله على ورقة تحريرك مغللا جوابك. 1.5

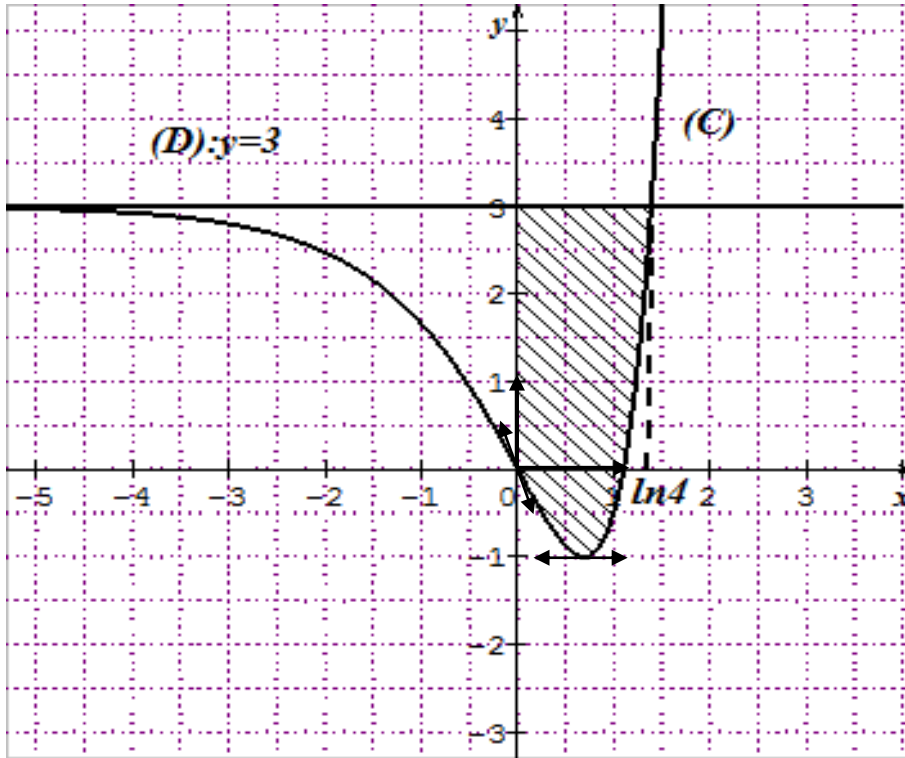
x_i	0	1	2	3
$p(X = x_i)$		$\frac{84}{165}$		

2. ب. احسب $E(X)$ الأمل الرياضي للمتغير العشوائي X 0.5

التمرين الثالث : (11 نقطة)

نعتبر الدالة العددية f للمتغير الحقيقي x المعرفة على \mathbb{R} بما يلي : $f(x) = e^{2x} - 4e^x + 3$
وليكن (C) تمثيلها المبياني في معلم متعامد ممنظم (O, \vec{i}, \vec{j})

1. 0.5 تحقق أن $f(x) = e^x(e^x - 4) + 3$
2. 0.75 أ. احسب $\lim_{x \rightarrow -\infty} f(x)$ وأعط تأويلا هندسيا للنتيجة.
2. 1.25 ب. احسب $\lim_{x \rightarrow +\infty} f(x)$ و $\lim_{x \rightarrow +\infty} \frac{f(x)}{x}$ ثم أعط تأويلا هندسيا للنتيجة.
3. 1 أ. بين أن $f'(x) = 2e^x(e^x - 2)$ لكل x من \mathbb{R}
3. 1.5 ب. ادرس إشارة $f'(x)$ على \mathbb{R} ثم ضع جدول تغيرات الدالة f
4. 1.5 تحقق أن $f(x) = (e^x - 1)(e^x - 3)$ ثم حدد نقطتي تقاطع المنحنى (C) مع محور الأفاصيل .
5. 0.5 أ. بين أن $f''(x) = 4e^x(e^x - 1)$ لكل x من \mathbb{R}
5. 1.5 ب. ادرس إشارة $f''(x)$ على \mathbb{R} ثم استنتج أن $O(0;0)$ نقطة انعطاف للمنحنى (C)
6. 0.5 حدد معادلة المماس (T) للمنحنى (C) في النقطة $O(0;0)$
7. في الشكل أسفله ، (C) هو التمثيل المبياني للدالة f و (D) هو المستقيم ذو المعادلة $y = 3$
7. 0.5 أ. حدد نقطة تقاطع (C) والمستقيم (D)
7. 1.5 ب. احسب مساحة الحيز المخدش .



الامتحان الوطني الموحد للبكالوريا

الدورة الاستدراكية 2016
- عناصر الإجابة -

RR26

ⵜⴰⵎⴰⵏⵜ ⵏ ⵏⵓⵔⵉⵜ
ⵜⴰⵎⴰⵏⵜ ⵏ ⵏⵓⵔⵉⵜ
ⵏ ⵏⵓⵔⵉⵜ ⵏ ⵏⵓⵔⵉⵜ



المملكة المغربية
وزارة التربية الوطنية
والتكوين المهني

المركز الوطني للتقويم
والامتحانات والتوجيه



2	مدة الإنجاز	الرياضيات	المادة
4	المعامل	مسلك العلوم الاقتصادية ومسلك علوم التدبير المحاسباتي	الشعبة أو المسلك

التمرين الأول (4.5 نقط)				
السؤال	تفصيل سلم التنقيط	النقط الجزئية	المجموع	ملاحظات
1	$u_1 = \frac{-1}{3}$ و $u_2 = \frac{-1}{2}$	0.25 + 0.25	0.5	
2. أ		0.5	0.5	
2. ب		0.5	0.5	
2. ج		0.5	0.5	
2. د	$(u_n)_{n \in \mathbb{N}}$ تناقصية	0.25	0.5	
	إثبات تقارب $(u_n)_{n \in \mathbb{N}}$	0.25		
3. أ	$v_0 = 2$	0.25	0.25	
3. ب		0.25	0.25	
3. ج		0.5	0.5	
3. د	$v_n = 2 + \frac{n}{2}$	0.25	0.25	
4. أ		0.25	0.25	
4. ب		0.25	0.25	
4. ج		0.5	0.5	
4. ج		0.25	0.25	ليس مطلوباً من المترشح تحليل النتيجة
التمرين الثاني (4.5 نقط)				
السؤال	تفصيل سلم التنقيط	النقط الجزئية	المجموع	ملاحظات
1. أ	وضع الصيغة الصحيحة	0.5	1	
	إثبات أن $p(A) = \frac{3}{55}$	0.5		
1. ب	وضع الصيغة الصحيحة	0.5	1	تقبل كل طريقة صحيحة
	$p(B) = \frac{16}{55}$	0.5		
1. ج	$p(C) = 1 - (p(A) + p(B))$	0.25	0.5	
	التوصل إلى النتيجة	0.25		
2. أ	صيغة $p(X=0)$	0.25	1.5	تقبل كل طريقة صحيحة
	$p(X=0) = \frac{56}{165}$	0.25		
	صيغة $p(X=2)$	0.25		
	$p(X=2) = \frac{24}{165}$	0.25		
	صيغة $p(X=3)$	0.25		
	$p(X=3) = \frac{1}{165}$	0.25		

	0.5	0.5	$E(X) = \frac{9}{11}$	2 . ب
--	-----	-----	-----------------------	-------

التمرين الثالث (11 نقطة)				
	0.5	0.5		1
	0.75	0.25	$\lim_{x \rightarrow -\infty} f(x) = 3$	2 . أ
		0.25	التعليل	
		0.25	التأويل الهندسي	
	1.25	0.25	التعليل	2 . ب
		0.25	$\lim_{x \rightarrow +\infty} f(x) = +\infty$	
		0.25	التعليل	
		0.25	$\lim_{x \rightarrow +\infty} \frac{f(x)}{x} = +\infty$	
		0.25	التأويل الهندسي	
	1	1		3 . أ
	1.5	1	دراسة الإشارة	3 . ب
		0.5	جدول تغيرات f	
	1.5	0.5	التحقق	4
		0.5	حل المعادلة $f(x) = 0$	
		0.25×2	نقطتا التقاطع	
	0.5	0.5		5 . أ
	1.5	0.5	حل المعادلة $f''(x) = 0$	5 . ب
		0.5	دراسة الإشارة	
		0.5	استنتاج نقطة الانعطاف	
	0.5	0.5	$(T): y = -2x$	6
	0.5	0.25	حل المعادلة $f(x) = 3$ مبيانيا أو جبريا	7 . أ
يقبل الحل الجبري كما يقبل الحل المبياني		0.25	نقطة التقاطع	
	1.5	0.5	صيغة للتكامل: $\int_0^{\ln 4} (3 - f(x)) dx$	7 . ب
		1	$\int_0^{\ln 4} (3 - f(x)) dx = \frac{9}{2}$	
في حالة عدم ذكر وحدة القياس تمنح للمترشح النقطة كاملة: 1				

الامتحان الوطني الموحد للبكالوريا

الدورة الاستدراكية 2016

- عناصر الإجابة -

RR 51

ⵜⴰⴳⴷⴰⵏⵜ ⵜⴰⵎⴳⴷⴰⵢⵜ
ⵜⴰⵎⴳⴷⴰⵢⵜ ⵜⴰⵏⴳⴷⴰⵢⵜ
ⵏ ⵓⴽⴷⴰⵏⵜ ⵏ ⵎⴰⵔ



المملكة المغربية
وزارة التربية الوطنية
والتكوين المهني

المركز الوطني للتقويم
والامتحانات والتوجيه

3

مدة الإنجاز

المحاسبة والرياضيات المالية

المادة

6

المعامل

شعبة علوم الاقتصاد والتدبير مسلك علوم التدبير المحاسباتي

الشعبة أو المسلك

CORRIGÉ INDICATIF SUR 120 POINTS

Note : le correcteur est prié de :

- Accepter toute réponse logique.
- Veiller à ne pas noter les articles d'un journal :
 - ne comportant pas de montants ;
 - comportant des montants autres que ceux calculés ou justifiés
- Éviter la double sanction dans la notation des réponses liées.
- Corriger successivement les questions dépendantes (annexes-calculs, annexes écritures, calculs interprétations et commentaires ...etc.)
- Ramener la note finale sur 20 en divisant par 6.

DOSSIER N° 1 : TRAVAUX D'INVENTAIRE ET ÉTATS DE SYNTHÈSE

1.

a. Valeur d'entrée de l'ordinateur PH

$$\text{Valeur} = \begin{matrix} 25\ 000 \\ 1\ \text{pt} \end{matrix} - \begin{matrix} 15\ 000 \\ 1\ \text{pt} \end{matrix} = \begin{matrix} 10\ 000 \\ 0,5\ \text{pt} \end{matrix} = 2,5\ \text{pt}$$

b. Dotations aux amortissements 2015

$$\text{Dotation des frais d'acquisition des immobilisations} = 76\ 000 \times 20\% = 15\ 200 \quad 3 \times 0,5 = 1,5\ \text{pt}$$

$$\text{Dotation du matériel informatique} = 3\ 300$$

- PH = $10\ 000 \times 20\% \times 9/12 = 1\ 500$ 4 x 0,5 = 2 pt
- BM = $(15\ 000 - 15\ 000 \times 40\%) \times 40\% \times 6/12 = 1\ 800$ 6 x 0,5 = 3 pt

2. Écritures relatives :

a. aux dotations aux amortissements 2015

31/12

6191	Dotations d'exploitation aux amortissements de l'immobilisation en non-valeurs.	15 200	
6193	Dotations d'exploitation aux amortissements des immobilisations corporelles	3 300	
28121	Amortissements des frais d'acquisition des immobilisations		15 200
28355	Amortissements du matériel informatique		3 300
Dotation 2015			
			13 x 0,25 = 3,25 pt

b. à la régularisation de la cession de BM

31/12

28355	Amortissements du matériel informatique	7 800	
6513	VNA des immobilisations corporelles cédées	7 200	
2355	Matériel informatique		15 000
Sortie de l'ordinateur BM			
			10 x 0,25 = 2,5 pt

$$\text{Amortissements cumulés de l'ordinateur BM} = 6\ 000 + 1\ 800 = 7\ 800 \quad 0,25\ \text{pt}$$

3.

a. ANNEXE N° 1 : ÉTAT DES TITRES DE PARTICIPATION

Titres	Nombre	Provision		Ajustement	
		2015	2014	Dotation	Reprise
Cédés	2 000	-	10 000		10 000
Non cédés	3 000	18 000	15 000	3 000	
		5 x 0,5 = 2,5 pt			

b. Écritures relatives aux titres de participation

31/12

6514	V.N.A. des immobilisations financières cédées	1 300 000	
2510	Titres de participation		1 300 000
	Sortie des titres cédés		
	d°		7 x 0,5 = 3,5 pt
6392	Dotations aux provisions pour dépréciations des immobilisations financières	3 000	
2951	Provisions pour dépréciation des titres de participation		3 000
	Reprises 2015		
	d°		2 x 0,25 = 0,5 pt
2951	PPD des titres de participation	10 000	
7392	Reprises sur PPD des immobilisations financières		10 000
	Reprises 2015		
	d°		2 x 0,25 = 0,5 pt

4. ANNEXE N°2 : EXTRAIT DU TABLEAU DES PROVISIONS

Éléments	Montant début d'exercice	Dotations			Reprises			Montant fin d'exercice
		Exploitation	Financières	Non courantes	Exploitation	Financières	Non courantes	
2. PPD de l'actif immobilisé	25 000		3 000	160 000		10 000		178 000
	0,75 pt	3 x 3 = 9 pt						0,75 pt

5.

a. Créances clients

31/12

3424	Clients douteux ou litigieux	90 000	
3421	Clients		90 000
	Reclassement des créances douteuses		
	d°		7 x 0,25 = 1,75 pt
6196	Dotations d'exploitation aux provisions pour dépréciations de l'actif circulant	30 000	
3942	Provisions pour dépréciation des clients et comptes rattachés		30 000
	Dotation de l'exercice 2015		
	d°		7 x 0,25 = 1,75 pt
6182	Pertes sur créances irrécouvrables	200 000	
4455	État, TVA facturée	40 000	
3424	Clients douteux ou litigieux		240 000
	Perte des créances douteuses		
	d°		10 x 0,25 = 2,5 pt
3942	Provisions pour dépréciation des clients et comptes rattachés	160 000	
7196	Reprises sur provisions pour dépréciation de l'actif circulant		160 000
	Reprise de l'exercice 2015		
	d°		7 x 0,25 = 1,75 pt

b. Provision pour risque

31/12

6195	Dotations d'exploitation aux provisions pour risques et charges	58 500	
1511	Provisions pour litiges		58 500
	Dotation 2015		
	d°		0,25 pt
	d°		5 x 0,25 = 1,25 pt

c. Charges et produits

		31/12	
3491	Charges constatées d'avance		1 000
61455	Frais de téléphone		1 000
	Régularisation des frais de tél	5 x 0,25 = 1,25 pt	0,25 pt
	d°		
3417	Rabais, remises et ristournes à obtenir-avoirs non encore reçus		28 800
6119	Rabais, remises et ristournes obtenus sur achats de marchandises		24 000
3458	État-autres comptes débiteurs		4 800
	Régularisation des ristournes	10 x 0,125 = 1,25 pt	

6.

a. Calcul de la variation des stocks de marchandises

$$\text{Variation} = 650\ 000 - 200\ 000 = 450\ 000.$$

1,5 pt
1,5 pt
0,5 pt
= 3,5 pt

C'est un stockage. 2 pt

b. Achats revendus de marchandises

$$\text{Achats revendus de marchandises} = 8\ 750\ 000 - (150\ 000 + 24\ 000) - 450\ 000 = 8\ 126\ 000$$

1,5 pt
0,75 pt
0,75 pt
1,5 pt
0,5 pt
= 5 pt

DOSSIER N° 2 : ANALYSE COMPTABLE ET OPÉRATIONS FINANCIÈRES À LONG TERME

1. Valeur comptable des capitaux propres

$$\text{Valeur} = 3\ 000\ 000 - 600\ 000 + 100\ 000 - 105\ 000 + 200\ 000 = 2\ 595\ 000$$

6 x 0,75 = 4,5 pt

2. Ratios

a. Ratio de financement permanent = $\frac{4\ 000\ 000}{4\ 500\ 000} = 0,88$ 3 x 0,75 = 2,25 pt

b. Ratio d'autonomie financière = $\frac{3\ 000\ 000}{1\ 900\ 000} = 1,57$ 3 x 0,75 = 2,25 pt

3.

a. Commentaire de l'évolution des indicateurs financiers

Une dégradation est enregistrée au niveau des deux indicateurs financiers : autonomie financière et financement permanent. En effet, l'autonomie financière a baissé de 0,42 point et le financement permanent de 0,11 point. Par conséquent, l'entreprise est en situation de déséquilibre financier puisqu'elle n'a plus de fonds de roulement. Elle risque de compromettre son autonomie financière. 4,5 pt

b. ANNEXE N° 3 : Ratio de financement permanent 3 pt

Quelle proposition permet d'améliorer le ratio de financement permanent ?

Augmenter le capital de l'entreprise

- 4.
- a. Montant de l'emprunt**

$$\text{Emprunt} = 1\ 380\ 743,14 + 119\ 256,86 = 1\ 500\ 000$$
= 4,5 pt
- 2 pt 2 pt 0,5 pt
- b. Intérêt de la première année**

$$I_1 = 194\ 256,86 - 119\ 256,86 = 75\ 000$$
= 4,5 pt
- 2 pt 2 pt 0,5 pt
- c. Taux d'intérêt**

$$i = 75\ 000 / 1\ 500\ 000 = 5\%$$
= 3 pt
- 1,25 pt 1,25 pt 0,5 pt

5. ANNEXE N° 4 : Extrait du tableau de formation des résultats (T.F.R.)

		Exercice	
	• Ventes de marchandises	-	
	• Achats revendus de marchandises	-	
I	MARGE BRUTE SUR VENTES EN L'ÉTAT	-	
II	PRODUCTION DE L'EXERCICE	5 430 000	0,5 pt
	• Ventes de biens et services produits	5 000 000	
	• Variation des stocks des produits	430 000	
	• Immobilisations produites par l'entreprise pour elle-même	-	
III	CONSOMMATION DE L'EXERCICE	4 220 000	0,5 pt
	• Achats consommés de matières et fournitures	2 950 000	
	• Autres charges externes	1 270 000	
IV	VALEUR AJOUTÉE	1 210 000	0,75 pt
	• Subventions d'exploitation	-	
	• Impôts et taxes	75 000	
	• Charges de personnel	250 000	
V	EXCÉDENT BRUT D'EXPLOITATION	885 000	0,75 pt
	• Autres produits d'exploitation	30 000	
	• Autres charges d'exploitation	45 000	
	• Reprises d'exploitation	168 000	
	• Dotations d'exploitation	288 000	
VI	RÉSULTAT D'EXPLOITATION (+ ou -)	750 000	0,5 pt

- 6.
- a. Marge sur coût variable**

$$\text{Marge sur coût variable} = 5\ 000\ 000 \times 30\% = 1\ 500\ 000$$
= 2,5 pt
- 1 pt 1 pt 0,5 pt
- b. Résultat courant**

$$\text{Résultat courant} = 1\ 500\ 000 - 780\ 000 = 720\ 000$$
= 2 pt
- 0,75 pt 0,75 pt 0,5 pt

7. Seuil de rentabilité

$$\text{SR} = 780\ 000 / 0,3 = 2\ 600\ 000$$
3 x 0,5 = 1,5 pt

À partir d'un chiffre d'affaires de 2 600 000 DH, l'entreprise NEW fil commence à réaliser des bénéfices. 1,5 pt

DOSSIER 3 : COMPTABILITÉ ANALYTIQUE D'EXPLOITATION

1. Charges de la CAE = Charges de la comptabilité générale – Charges non incorporables + Charges supplétives 0,5 x 3 = 1,5 pt

2.

a. Coût d'achat du tissu

	Quantité	C.U	Montant	
Prix d'achat	10 000	20	200 000	0,5 x 3 = 1,5 pt
Frais d'approvisionnement	200 000	0,05	10 000	0,5 x 3 = 1,5 pt
Coût d'achat	10 000	21	210 000	

b. Coût de production des poupées

	Quantité	C.U	Montant	
Charges directes				
Tissu consommé	10 000	21	210 000	0,5 x 3 = 1,5 pt
Mousse	50 000	5,80	290 000	0,5 x 3 = 1,5 pt
Tête de poupée	50 000	15	750 000	0,5 x 3 = 1,5 pt
Accessoires			75 000	0,75 pt
MOD Couture-Bourrage	1 000	22,50	22 500	0,5 x 3 = 1,5 pt
MOD Assemblage-finition	1 000	22,50	22 500	0,5 x 3 = 1,5 pt
Charges indirectes				
Frais coupe	10 000	3,20	32 000	0,5 x 3 = 1,5 pt
Frais couture-bourrage	60 000	1,50	90 000	0,5 x 3 = 1,5 pt
Frais Assemblage-finition	1 000	8	8 000	0,5 x 3 = 1,5 pt
Coût de production	50 000	30	1 500 000	0,75 pt

PRÉSENTATION DE LA COPIE 3 POINTS

الامتحان الوطني الموحد للبكالوريا
الدورة الاستدراكية 2016
- الموضوع -

ⵜⴰⴳⴷⴰⵢⵜ ⵏ ⵏⵓⴷⴰⵢⵜ
ⵜⴰⵎⴳⴷⴰⵢⵜ ⵏ ⵏⵓⴷⴰⵢⵜ
ⵏ ⵏⵓⴷⴰⵢⵜ ⵏ ⵏⵓⴷⴰⵢⵜ



المملكة المغربية
وزارة التربية الوطنية
والتكوين المهني

المركز الوطني للتقويم
والامتحانات والتوجيه

RS 51

3

مدة الإنجاز

المحاسبة والرياضيات المالية

المادة

6

المعامل

شعبة علوم الاقتصاد والتدبير مسلك علوم التدبير المحاسباتي

الشعبة أو المسلك

Note :

- Seule l'utilisation de la calculatrice non programmable est autorisée.
- L'écriture comptable doit comporter les numéros des comptes, les intitulés, les montants et un libellé. Ces éléments sont pris en compte dans la note.
- Les trois dossiers du sujet sont indépendants.
- La page 5 est à rendre obligatoirement avec la copie.
- 0,5 point de la note sur vingt est consacré à la présentation soignée de la copie : éviter les ratures et surcharges, aérer le texte, numéroter les réponses, encadrer les résultats et utiliser la règle pour tracer le journal et les tableaux.

DOSSIER N° 1 : TRAVAUX D'INVENTAIRE ET ÉTATS DE SYNTHÈSE

Les « **TISSUS MODERNES-Sarl** » est une entreprise spécialisée dans le commerce de tissus de différentes variétés. Elle s'approvisionne auprès de producteurs nationaux et étrangers. Pour effectuer quelques travaux d'inventaire relatifs à l'exercice 2015, l'entreprise met à votre disposition les informations et documents ci-après.

DOCUMENT N° 1 : AMORTISSEMENTS DES IMMOBILISATIONS

1. Frais d'acquisition des immobilisations

Les frais d'acquisition des immobilisations, d'une valeur d'entrée de 76 000 DH, ont été engagés en juillet 2015 et amortis linéairement sur 5 ans.

2. Matériel informatique

Extrait de la balance avant inventaire au 31/12/2015				Informations complémentaires
Compte		Solde		
N°	Intitulé	Débiteur	Créditeur	
2355	Matériel informatique	25 000		<ul style="list-style-type: none"> • Composition : le matériel informatique, amorti sur 5 ans, se compose de deux ordinateurs : <ul style="list-style-type: none"> ✓ l'ordinateur PH, acquis le 01/10/2010 et amorti linéairement ; ✓ l'ordinateur BM, acquis pour 15 000 DH le 01/01/2014 et amorti dégressivement ; Coefficient fiscal : 2. • Cession : l'ordinateur BM est cédé le 01/06/2015.
28355	Amortissements du matériel informatique		14 500	

DOCUMENT N° 2 : PROVISIONS ET AUTRES RÉGULARISATIONS

1. Dépréciation de l'actif immobilisé

a. Titres de participation

- Le portefeuille des titres de participation se compose de 5 000 actions « **CYCLO** » acquises à 650 DH l'une. À la clôture de l'exercice 2014, elles avaient fait l'objet d'une provision de 25 000 DH.
- Le 27/04/2015, l'entreprise a cédé 2 000 actions.
- Au 31/12/2015, le cours de l'action est de 644 DH.

b. Terrains

L'écriture de régularisation relative à la provision sur les terrains, passée au 31/12/2015, est la suivante:

31/12/15

65962	D.N.C. aux provisions pour dépréciation de l'actif immobilisé	160 000	160 000
2930	Provisions pour dépréciation des immobilisations corporelles		
	Création de la provision sur les terrains		

2. Créances clients (TVA au taux de 20 %)

Compte	Solde avant inventaire 2015	Observation
3421. Clients	180 000	Au titre de l'inventaire 2015, la moitié de ces créances est à considérer comme douteuse. Une perte probable de 40 % doit être constatée.
3424. Clients douteux ou litigieux	240 000	<ul style="list-style-type: none"> La totalité de ces créances est considérée irrécouvrable au 31/12/2015. La provision au 31/12/2014 était de 160 000 DH.

3. Provisions pour risques (durables et d'exploitation)

Depuis octobre 2015, l'entreprise est en procès suite à un litige avec le client « **THAMI-TISSUS** ». Après consultation de l'avocat, l'entreprise prévoit de verser des indemnités d'un montant de 58 500 DH pour réparer le dommage causé à son client.

4. Charges et produits

- Au 31/12/2015, des cartes téléphoniques prépayées ne sont pas encore utilisées. Montant TTC 1 200 DH. TVA au taux de 20 %.
- Un avoir portant sur une ristourne promise par le fournisseur des tissus « **MARO-TISSAGE** » n'a pas encore été reçu. Le montant de la ristourne est estimé à 24 000 DH (HT). TVA au taux de 20 %.

5. Stocks

a. Extrait de la balance avant inventaire au 31/12/2015

N°	Intitulé de compte	Solde débiteur	Solde créditeur
6111	Achats de marchandises	8 750 000	
6114	Variation des stocks de marchandises	200 000	
6119	Rabais, remises et ristournes obtenus sur achats de marchandises		150 000

b. Données de l'inventaire

L'inventaire au 31/12/2015 fait état d'un stock de tissus d'une valeur de 650 000 DH.

TRAVAIL À FAIRE

1	Calculer a. la valeur d'entrée de l'ordinateur PH ; b. les dotations aux amortissements de l'exercice 2015.	1,5 pt
2	Passer au journal les écritures relatives : a. aux dotations aux amortissements de l'exercice 2015 ; b. à la sortie de l'ordinateur BM . Justifier par les calculs.	1 pt
3	a. Remplir l'état des titres de participation. Annexe n° 1, page n° 5. b. Passer au journal toutes les écritures de régularisation relatives aux titres de participation.	2 pt
4	Compléter l'extrait du tableau des provisions. Annexe n° 2, page n° 5.	1,75 pt
5	Passer au journal toutes les écritures de régularisation relatives aux : a. créances clients ; b. provisions pour risques ; c. charges et produits.	2 pt
6	Calculer : a. la variation des stocks des marchandises et donner sa signification ; b. le montant du poste 611 « Achats revendus de marchandises ».	1,75 pt

DOSSIER N° 2 : ANALYSE COMPTABLE ET OPÉRATIONS FINANCIÈRES À LONG TERME

« **NEW-FIL Sarl** » est une entreprise de filature et tissage installée dans la zone industrielle de Sidi Brahim à Fès. Pour mener une analyse comptable de l'entreprise au titre de l'exercice 2015 et effectuer des calculs financiers, le responsable financier vous confie les documents et informations ci-après.

DOCUMENT N° 1 : ANALYSE DU BILAN

1. Indicateurs financiers de l'exercice 2014

- Ratio de financement permanent = 1
- Ratio d'autonomie financière = 2

2. Extrait du tableau des reclassements et des redressements au 31/12/2015

	Actif immobilisé	Capitaux propres	Dettes à long terme	Dettes à court terme
Valeurs comptables	3 700 000	?	850 000	950 000
Valeurs financières	4 500 000	3 000 000	1 000 000	900 000

3. Autres informations pour 2015

- Le fonds commercial créé par l'entreprise est d'une valeur de 600 000 DH.
- Les dividendes d'un montant de 100 000 DH sont à distribuer au cours de l'exercice 2016.
- Une provision durable pour risques de 150 000 DH est injustifiée. L'impôt sur les sociétés est au taux de 30%.
- Les moins-values constatées sur immobilisations corporelles sont de 200 000 DH.

DOCUMENT N° 2 : EMPRUNT INDIVIS

Pour améliorer son fonds de roulement, l'entreprise dépose une demande de crédit auprès de la banque. Du tableau d'amortissement de l'emprunt, transmis par le banquier, on extrait les informations suivantes :

- Remboursement annuel par annuités constantes de fin de période ;
- Annuité = 194 256,86 DH ;
- 1^{er} amortissement = 119 256,86 DH ;
- Capital restant dû au début de la deuxième année = 1 380 743,14 DH.

DOCUMENT N° 3 : ANALYSE DE L'EXPLOITATION

1. Extrait du tableau de formation des résultats (T.F.R.) : Annexe n° 4, page n° 5.

2. Indicateurs d'exploitation de l'exercice 2015

- Taux de marge sur coût variable : 30 %.
- Coût fixe : 780 000 DH.

TRAVAIL À FAIRE

1	Calculer la valeur comptable des capitaux propres.	0,75 pt
2	Calculer pour l'exercice 2015 les ratios : a. de financement permanent ; b. d'autonomie financière.	0,75 pt
3	a. Commenter l'évolution des indicateurs financiers entre 2014 et 2015. b. Cocher la proposition correcte. Annexe n° 3 ; Page n° 5.	1,25 pt
4	Calculer : a. le montant de l'emprunt ; b. l'intérêt de la première année ; c. le taux d'intérêt.	2 pt
5	Compléter l'extrait du tableau de formation des résultats (T.F.R.). Annexe n° 4, page n° 5.	0,5 pt
6	Calculer pour l'exercice 2015 : a. la marge sur coût variable ; b. le résultat courant.	0,75 pt
7	Calculer et interpréter le seuil de rentabilité.	0,5 pt

DOSSIER N° 3 : COMPTABILITÉ ANALYTIQUE D'EXPLOITATION

La « **POUPÉE DU MONDE** » est une entreprise industrielle qui fabrique un seul modèle de poupées par assemblage de deux parties :

- La tête de la poupée, en plastique, est achetée à une entreprise locale qui en assure la livraison ;
- Le corps de la poupée est fabriqué par l'entreprise dans ses ateliers.

DOCUMENT N° 1 : PROCESSUS DE PRODUCTION

Le processus de fabrication des poupées nécessite le passage, sans stockage intermédiaire, par trois ateliers :

Atelier Découpe	Les tissus achetés sont découpés au laser pour donner des pièces coupées.
Atelier Couture-bourrage	Les pièces coupées sont cousues et bourrées (remplies) de mousse pour obtenir les corps des poupées.
Atelier Assemblage-finition	Les têtes et les corps des poupées sont assemblés manuellement. Après, on ajoute des accessoires (chapeau, collier) pour obtenir les poupées qui sont stockées avant leur commercialisation.

DOCUMENT N° 2 : INFORMATIONS RELATIVES AU MOIS DE MARS 2015

1. Extrait du tableau de répartition des charges indirectes

	Nature de l'unité d'œuvre	Nombre d'unités d'œuvre	Coût de l'unité d'œuvre
Atelier Découpe	m ² de tissu consommé	10 000	3,20
Atelier Couture-bourrage	Heure machine	60 000	1,50
Atelier Assemblage-finition	Heure de MOD	1 000	8

2. Matières et fournitures

	Stock initial	Achat	Frais d'approvisionnement	Consommation
Tissu	-	10 000 m ² à 20 DH l'unité	5 % du prix d'achat	10 000 m ²
Mousse	15 000 DH	280 000 DH	-	5,80 DH par unité produite
Tête de poupée	10 000 unités à 15 DH l'une	45 000 unités à 15 DH l'une	-	50 000 unités
Accessoires (chapeau, collier)	-	120 000 DH	-	75 000 DH

3. Main d'œuvre directe

- Atelier « Couture-bourrage » : 1 000 heures à 22,50 DH de l'heure.
- Atelier « Assemblage-finition » : Taux horaire 22,50 DH.

4. Inventaire permanent des poupées (Méthode : Coût Moyen Unitaire Pondéré)

Élément	Quantité	Coût unitaire	Montant	Élément	Quantité	Coût unitaire	Montant
Stock initial	20 000	33,50	670 000	Sorties	65 000	31	2 015 000
Entrées	50 000	30	1 500 000	Stock final	5 000	31	155 000
Totaux	70 000	31	2 170 000	Totaux	70 000	31	2 170 000

TRAVAIL À FAIRE

1	Donner la formule permettant le calcul des charges de la comptabilité analytique d'exploitation.	0,25 pt
2	Présenter sous forme de tableaux le calcul du : a. coût d'achat du tissu ; b. coût de production des poupées.	2,75 pt

ANNEXES À REMPLIR ET À RENDRE OBLIGATOIREMENT AVEC LA COPIE

ANNEXE N° 1 : ÉTAT DES TITRES DE PARTICIPATION

Titres	Nombre	Provision		Ajustement	
		2015	2014	Dotation	Reprise
Cédés					
Non cédés					

ANNEXE N° 2 : EXTRAIT DU TABLEAU DES PROVISIONS

Exercice du 01/01/2015 au 31/12/2015

Éléments	Montant début d'exercice	Dotations			Reprises			Montant fin d'exercice
		Exploitation	Financières	Non courantes	Exploitation	Financières	Non courantes	
PPD de l'actif immobilisé								

PPD : Provisions pour dépréciation

ANNEXE N° 3 : RATIO DE FINANCEMENT PERMANENT

<p>Quelle proposition permet d'améliorer le ratio de financement permanent ?</p>	<input type="checkbox"/> Augmenter la valeur des stocks <input type="checkbox"/> Demander plus de crédits fournisseurs de matières <input type="checkbox"/> Rembourser les emprunts <input type="checkbox"/> Augmenter le capital de l'entreprise
--	--

ANNEXE N° 4 : EXTRAIT DU TABLEAU DE FORMATION DES RÉSULTATS (T.F.R.)

Exercice du 01/01/2015 au 31/12/2015

		Exercice
	• Ventes de marchandises	-
	• Achats revendus de marchandises	-
I	MARGE BRUTE SUR VENTES EN L'ÉTAT	-
II	PRODUCTION DE L'EXERCICE	
	• Ventes de biens et services produits	5 000 000
	• Variation des stocks des produits	430 000
	• Immobilisations produites par l'entreprise pour elle-même	-
III	CONSOMMATION DE L'EXERCICE	
	• Achats consommés de matières et fournitures	2 950 000
	• Autres charges externes	1 270 000
IV	VALEUR AJOUTÉE	
	• Subventions d'exploitation	-
	• Impôts et taxes	75 000
	• Charges de personnel	250 000
V	EXCÉDENT BRUT D'EXPLOITATION OU INSUFFISANCE BRUTE D'EXPLOITATION	
	• Autres produits d'exploitation	30 000
	• Autres charges d'exploitation	45 000
	• Reprises d'exploitation	168 000
	• Dotations d'exploitation	288 000
VI	RÉSULTAT D'EXPLOITATION (+ ou -)	

EXTRAIT DE LA LISTE DES COMPTES DU PLAN COMPTABLE MAROCAIN

Classe 1 : Comptes de financement permanent	
N°	Poste et Compte
111	Capital social ou personnel
1111	Capital social
148	Autres dettes de financement
1481	Emprunts auprès des établissements de crédit
151	Provisions pour risques
1511	Provisions pour litiges
1512	Provisions pour garanties données aux clients
1515	Provisions pour amendes, doubles droits, pénalités
155	Provisions pour charges
1555	Provisions pour charges à répartir sur plusieurs exercices

Classe 2 : Comptes d'actif immobilisé	
N°	Poste et Compte
211	Frais préliminaires
2111	Frais de constitution
212	Charges à répartir sur plusieurs exercices
2121	Frais d'acquisition des immobilisations
222	Brevets, marques, droits et valeurs similaires
2220	Brevets, marques, droits et valeurs similaires
223	Fonds commercial
2230	Fonds commercial
231	Terrains
232	Constructions
2321	Bâtiments
233	Installations techniques, matériel et outillage
2332	Matériel et outillage
234	Matériel de transport
2340	Matériel de transport
235	Mobilier, matériel de bureau et aménagements divers
2351	Mobilier de bureau
2352	Matériel de bureau
2355	Matériel informatique
241	Prêts immobilisés
2411	Prêts au personnel
248	Autres créances financières
2481	Titres immobilisés
251	Titres de participation
2510	Titres de participation
281	Amortissements des non-valeurs
2811	Amortissements des frais préliminaires
28111	Amortissements des frais de constitution
2812	Amortissements des charges à répartir
28121	Amort. des frais d'acquisition des immobilisations
282	Amortissements des immobilisations incorporelles
2822	Amortissements des brevets, marques, droits et valeurs similaires
283	Amortissements des immobilisations corporelles
2832	Amortissements des constructions
28321	Amortissements des bâtiments
2833	Amortissement des installations techniques, matériel et outillage
28332	Amortissements du matériel et outillage
2834	Amortissements du matériel de transport
2835	Amortissements du mobilier, matériel de bureau et aménagements divers
28351	Amortissements du mobilier de bureau
28352	Amortissements du matériel de bureau
28355	Amortissements du matériel informatique

Classe 2 (suite)	
N°	Poste et Compte
292	Provisions pour dép. des immobilisations incorporelles
2920	PPD des immobilisations incorporelles
293	Provisions pour dépréciation des immobilisations corporelles
2930	PPD des immobilisations corporelles
294/295	Provisions pour dépréciation des immobilisations financières
2951	PPD des titres de participation

Classe 3 : Comptes d'actif circulant (hors trésorerie)	
N°	Poste et Compte
311	Marchandises
3111	Marchandises
312	Matières et fournitures consommables
3121	Matières premières
315	Produits finis
3151	Produits finis
341	Fournisseurs débiteurs, avances et acomptes
3417	Rabais, remises et ristournes à obtenir-avoirs non encore reçus
342	Clients et comptes rattachés
3421	Clients
3424	Clients douteux ou litigieux
3427	clients- factures à établir et créances sur travaux non encore facturables
34271	Clients- factures à établir
345	État - débiteur
3455	État- TVA récupérable
34551	État-TVA récupérable sur immobilisations
34552	État-TVA récupérable sur charges
3458	État-Autres comptes débiteurs
3481	Créances sur cessions d'immobilisations
349	Comptes de régularisation - actif
3491	Charges constatées d'avance
3493	Intérêts courus et non échus à percevoir
350	Titres et valeurs de placement
3500	Titres et valeurs de placement
390	Provisions pour dépréciations des comptes de l'actif circulant
3911	PPD des marchandises
3912	PPD des matières et fournitures
3915	PPD des produits finis
3942	PPD des clients et comptes rattachés
3950	PPD des titres et valeurs de placement

Classe 4 : Comptes de passif circulant (hors trésorerie)	
N°	Poste et Compte
441	Fournisseurs et comptes rattachés
4411	Fournisseurs
4417	Fournisseurs-factures non parvenues
442	Clients créditeurs, avances et acomptes
4427	RRR à accorder-avoirs à établir
443	Personnel créditeur
4437	Charges de personnel à payer
445	État-créditeur
4455	État-TVA facturée
4458	État-Autres comptes créditeurs
449	Comptes de régularisation-passif
4491	Produits constatés d'avance
4493	Intérêts courus et non échus à payer
450	Autres provisions pour risques et charges
4501	Provisions pour litiges
4505	Provisions pour amendes, doubles droits et pénalités

Classe 5 : Comptes de trésorerie	
N°	Poste et Compte
5141	Banques (soldes débiteurs)
5161	Caisses

Classe 6 : Comptes de charges

N°	Poste et Compte
611	Achats revendus de marchandises
6111	Achats de marchandises "groupe A"
6114	Variation des stocks de marchandises
6119	Rabais, remises et ristournes obtenus sur achats de marchandises
612	Achats consommés de matières et de fournitures
6121	Achats de matières premières
6124	Variation des stocks de matières et fournitures
61241	Variation des stocks de matières premières
6125	Achats non stockés de matières et de fournitures
61251	Achats de fournitures non stockables (eau, électricité,,)
61254	Achats de fournitures de bureau
6129	Rabais, remises et ristournes obtenus sur achats consommés de matières et fournitures
613/614	Autres charges externes
6131	Locations et charges locatives
6134	Primes d'assurances
6142	Transports
6144	Publicité, publications et relations publiques
6145	Frais postaux et frais de télécommunications
61455	Frais de téléphone
6147	Services bancaires
616	Impôts et taxes
6161	Impôts et taxes directs
6167	Impôts, taxes et droits assimilés
617	Charges de personnel
6171	Rémunérations du personnel
61712	Primes et gratifications
6174	Charges sociales
618	Autres charges d'exploitation
6182	Pertes sur créances irrécouvrables
619	Dotations d'exploitation
6191	Dotations d'exploitation aux amortissements (DEA) de l'immobilisation en non-valeurs
61911	D.E.A des frais préliminaires
6193	Dotations d'exploitation aux amortissements (DEA) des immobilisations corporelles
61933	D.E.A des installations techniques mat. et out.
61935	D.E.A du mobilier, matériel de bureau et aménagements divers
6194	Dotations d'exploitation aux provisions pour dépréciation des immobilisations
6195	Dotations d'exploitation aux provisions pour risques et charges
61955	D.E.P. pour risques et charges durables
61957	D.E.P. pour risques et charges momentanés
6196	Dotations d'exploitation aux provisions pour dépréciation de l'actif circulant
61961	D.E.P. pour dépréciation des stocks
61964	D.E.P. pour dépréciation des créances de l'actif circulant
631	Charges d'intérêts
6311	Intérêts des emprunts et dettes
63111	Intérêts des emprunts
638	Autres charges financières
6385	Charges nettes sur cessions de titres et valeurs de placement
6386	Escomptes accordés
639	Dotations financières
6392	Dotations aux provisions pour dépréciation des immobilisations financières
6394	Dotations aux provisions pour dépréciation des titres et valeurs de placement

Classe 6 (suite)

N°	Poste et Compte
651	Valeurs nettes d'amortissements des immobilisations cédées
6513	V.N.A. des immobilisations corporelles cédées
6514	V.N.A. des immobilisations financières cédées (droits de propriété)
658	Autres charges non courantes
6585	Créances devenues irrécouvrables
659	Dotations non courantes
65962	D.N.C. aux provisions pour dépréciation de l'actif immobilisé
670	Impôts sur les résultats
6701	Impôts sur les bénéfices
Classe 7 : Comptes de produits	
711	Ventes de marchandises
7111	Ventes de marchandises au Maroc
7119	Rabais, remises et ristournes accordés par l'entreprise
712	Ventes de biens et services produits
7121	Ventes de biens produits au Maroc
71211	Ventes de produits finis
7127	Ventes de produits accessoires
71271	Locations diverses reçues
7129	RRR accordés par l'entreprise
713	Variation des stocks de produits
7132	Variation des stocks de biens produits
71321	Variation des stocks de produits finis
718	Autres produits d'exploitation
7182	Revenus des immeubles non affectés à l'exploitation
719	Reprises d'exploitation ; Transferts de charges
7194	Reprises sur provisions pour dépréciation des immobilisations
7195	Reprises sur provisions pour risques et charges
7196	Reprises sur provisions pour dépréciation de l'actif circulant
738	Intérêts et autres produits financiers
7381	Intérêts et produits assimilés
73811	Intérêts des prêts
7385	Produits nets sur cessions de titres et valeurs de placement
7386	Escomptes obtenus
739	Reprises financières ; Transferts de charges
7392	Reprises sur PPD des immobilisations financières
7394	Reprises sur PPD des titres et valeurs de placement
751	Produits des cessions d'immobilisations
7512	P.C des immobilisations incorporelles
7513	P.C des immobilisations corporelles
7514	P.C des immobilisations financières (droits de propriété)
757	Reprises sur subventions d'investissement
7577	Reprises sur subventions d'investissement de l'exercice
758	Autres produits non courants
759	Reprises non courantes ; transferts de charges
7595	Reprises non courantes sur provisions pour risques et charges
7596	Reprises non courantes sur provisions pour dépréciation
75962	R.N.C. sur provisions pour dépréciation de l'actif immobilisé
75963	R.N.C. sur provisions pour dépréciation de l'actif circulant

EXTRAITS DES TABLES FINANCIÈRES

Taux 1%

Table N°1	
Valeur acquise par un capital d'un dirham après n périodes de placement à intérêts composés	
i	1%
n	$(1+i)^n$
1	1,010000
2	1,020100
3	1,030301
4	1,040604
5	1,051010
6	1,061520
7	1,072135
8	1,082857
9	1,093685
10	1,104622
11	1,115668
12	1,126825
13	1,138093
14	1,149474
15	1,160969

Table N°2	
Valeur actuelle d'un capital d'un dirham payable dans n périodes	
i	1%
n	$(1+i)^{-n}$
1	0,990099
2	0,980296
3	0,970590
4	0,960980
5	0,951466
6	0,942045
7	0,932718
8	0,923483
9	0,914340
10	0,905287
11	0,896324
12	0,887449
13	0,878663
14	0,869963
15	0,861349

Table N°3	
Valeur acquise, après n périodes, par une suite d'annuités d'un dirham placées à la fin de période	
i	1%
n	$\frac{((1+i)^n - 1)}{i}$
1	1,000000
2	2,010000
3	3,030100
4	4,060401
5	5,101005
6	6,152015
7	7,213535
8	8,285671
9	9,368527
10	10,462213
11	11,566835
12	12,682503
13	13,809328
14	14,947421
15	16,096896

Table N°4	
Valeur actuelle d'une suite d'annuités d'un dirham versées en fin de périodes, pendant n périodes	
i	1%
n	$\frac{1 - (1+i)^{-n}}{i}$
1	0,990099
2	1,970395
3	2,940985
4	3,901966
5	4,853431
6	5,795476
7	6,728195
8	7,651678
9	8,566018
10	9,471305
11	10,367628
12	11,255077
13	12,133740
14	13,003703
15	13,865053

Table N°5	
Valeur d'annuités constantes qui amortissent en n périodes un capital d'un dirham	
i	1%
n	$\frac{i}{1 - (1+i)^{-n}}$
1	1,010000
2	0,507512
3	0,340022
4	0,256281
5	0,206040
6	0,172548
7	0,148628
8	0,130690
9	0,116740
10	0,105582
11	0,096454
12	0,088849
13	0,082415
14	0,076901
15	0,072124

Taux 5%

Table N°1	
Valeur acquise par un capital d'un dirham après n périodes de placement à intérêts composés	
i	5%
n	$(1+i)^n$
1	1,0500000
2	1,1025000
3	1,1576250
4	1,2155063
5	1,2762816
6	1,3400956
7	1,4071004
8	1,4774554
9	1,5513282
10	1,6288946
11	1,7103394
12	1,7958563
13	1,8856491
14	1,9799316
15	2,0789282

Table N°2	
Valeur actuelle d'un capital d'un dirham payable dans n périodes	
i	5%
n	$(1+i)^{-n}$
1	0,9523810
2	0,9070295
3	0,8638376
4	0,8227025
5	0,7835262
6	0,7462154
7	0,7106813
8	0,6768394
9	0,6446089
10	0,6139133
11	0,5846793
12	0,5568374
13	0,5303214
14	0,5050680
15	0,4810171

Table N°3	
Valeur acquise, après n périodes, par une suite d'annuités d'un dirham placées à la fin de période	
i	5%
n	$\frac{((1+i)^n - 1)}{i}$
1	1,000000
2	2,050000
3	3,152500
4	4,310125
5	5,525631
6	6,801912
7	8,142008
8	9,549108
9	11,026564
10	12,577892
11	14,206787
12	15,917126
13	17,712982
14	19,598632
15	21,578563

Table N°4	
Valeur actuelle d'une suite d'annuités d'un dirham versées en fin de périodes, pendant n périodes	
i	5%
n	$\frac{1 - (1+i)^{-n}}{i}$
1	0,9523810
2	1,8594104
3	2,7232480
4	3,5459505
5	4,3294767
6	5,0756921
7	5,7863734
8	6,4632128
9	7,1078217
10	7,7217349
11	8,3064142
12	8,8632516
13	9,3935730
14	9,8986409
15	10,3796580

Table N°5	
Valeur d'annuités constantes qui amortissent en n périodes un capital d'un dirham	
i	5%
n	$\frac{i}{1 - (1+i)^{-n}}$
1	1,0500000
2	0,5378049
3	0,3672086
4	0,2820118
5	0,2309748
6	0,1970175
7	0,1728198
8	0,1547218
9	0,1406901
10	0,1295046
11	0,1203889
12	0,1128254
13	0,1064558
14	0,1010240
15	0,0963423



3	مدة الإنجاز	الاقتصاد والتنظيم الإداري للمقاولات	المادة
6	المعامل	شعبة علوم الاقتصاد والتدبير مسلك علوم التدبير المحاسباتي	الشعبة أو المسلك

Corrigé indicatif

Dossier N°1 : Organisation de l'approvisionnement et de la production (21 pts)

- 1) a) Les besoins d'achat d'ELDIN : dinde et poulet. (1.50 pt)
- b) Les sources d'approvisionnement choisies par ELDIN : fermes d'élevages et éleveurs agrégés. (1.50 pt)
- 2) L'intérêt de l'agrégation pour :
 - ELDIN : sécuriser les approvisionnements, avoir la MP moins chère, ... (1.50 pt)
 - Les éleveurs : garantir un chiffre d'affaires régulier, bénéficier des aides octroyées par ELDIN,... (1.50 pt)

N.B. accepter deux idées pour chaque partenaire.

- 3) a) Le processus de production se déroule en quatre étapes : abattage, découpe, conditionnement et préparation des commandes / congélation : (03 pts)
 Une fois les dindes et les poulets arrivés des fermes d'élevages ou des éleveurs agrégés, ils sont abattus, puis découpés. Après cette opération, une partie des produits sera conditionnée en fonction des commandes pour être expédiée vers les points de vente au consommateur final, l'autre partie fera l'objet d'une congélation en attente d'une vente.
- b) Les modes de production : (04.50 pts)
 - Production à la commande : ELDIN produit à la commande pour desservir les points de vente ;
 - Production pour le stock : ELDIN procède au stockage et à la congélation des produits avant la vente.
- 4) Le contrôle qualité effectué par ELDIN est nécessaire dans la mesure où il permet de : (03 pts)
 - Diminuer les coûts liés à la non conformité des produits aux normes de qualité ;
 - Avoir un produit fini de qualité adéquate aux besoins des clients ;
 - Assurer une sécurité alimentaire ; ...

N.B. accepter toute réponse correcte.

- 5) a) Calcul de la productivité physique du site d'ELDIN : (03 pts)
 Formule : le volume de production réalisée / nombre de travailleurs
 Application numérique :
 En 2012 : $22\ 124/429 = 47,17$ tonnes / travailleur
 En 2013 : $21\ 747/461 = 51,57$ tonnes / travailleur
- b) Lecture : (1.50 pt)
 - En 2012, chaque travailleur a produit 47,17 tonnes ;
 - En 2013, chaque travailleur a produit 51,57 tonnes.

Dossier N°2 : Mercatique (21 pts)

- 1) Le marché des produits Excelo selon : (03 pts)
- La nature du produit commercialisé : marché de biens de consommation
 - L'étendue géographique : marché national et international
- 2) La gamme de produits commercialisés sous la marque Excelo : (1.50 pt)
Les biscuits (secs, sandwichés, cookies), les génoises, les gaufrettes (enrobées et non enrobées) et les madeleines.
- 3) a) La politique du prix adoptée par Excelo pour le produit EYO'O : prix de pénétration. (1.50 pt)
b) Justification : Excelo offre aux consommateurs le meilleur de la qualité au prix le plus compétitif. (1.50 pt)
c) Deux effets commerciaux de cette politique sur Excelo : (1.50 pt)
- Conquérir de nouveaux clients ;
 - Augmenter le chiffre d'affaires ;
 - Pénétrer le marché ; ...

N.B. accepter toute réponse correcte.

- 4) L'étude de marché effectuée par Excelo, lui permet de : (03 pts)
- Identifier les besoins des clients ;
 - Connaître la politique commerciale des concurrents ;
 - Prendre des décisions marketing adéquates ; ...

N.B. accepter toute réponse correcte.

- 5) a) Les canaux de distribution d'Excelo : (04.50 pts)
Canal court :



Canal long classique :



Canal moderne (intégré) :



- b) La politique de distribution choisie par Excelo : distribution intensive (1.50 pt)
- 6) (03 pts)

Action de communication d'Excelo	Illustration
Publicité	Flash mob
Promotion des ventes	Offre de deux biscuits supplémentaires gratuitement

Dossier N°3 : Stratégie, Croissance et Fonction financière (46.50 pts)

1) a) Les activités de Zalagh Holding: (1.50 pt)
Importation de matières premières agricoles, nutrition animale, accoupage, élevage avicole, abattage de volailles et transformation de la viande.

b) La mission de Zalagh Holding : (1.50 pt)
Proposer quotidiennement des produits et services aux consommateurs jouissant d'une traçabilité complète et d'une sécurité irréprochable.

2) Deux forces de Zalagh Holding : (1.50 pt)

- Savoir-faire industriel ;
- Qualité des produits ;
- Faculté d'adaptation aux transformations ;
- Loyauté envers tous ses partenaires ;

N.B : accepter deux forces.

3) a) Une finalité économique : (1.50 pt)

- Renforcer son intégration pour atteindre la taille significative ;
- Atteindre l'excellence industrielle.

b) Une finalité sociétale : intégrer un modèle de promotion citoyenne. (1.50 pt)

4) Diagnostic stratégique externe de Zalagh Holding : (03 pts)

Opportunité	Menace
L'aviculture marocaine dispose d'une infrastructure favorable à des conditions de production optimales.	Défis de la mondialisation ; Intégration verticale insuffisante des différents maillons de la chaîne avicole ; Partenariat peu ancré entre les divers opérateurs ; Forte influence des intermédiaires.

5) a) Les caractéristiques du plan stratégique arrêté par Zalagh Holding : (03 pts)

- Durée : 3ans (moyen terme)
- Objectifs : Augmenter la capacité de production animale,
Accroître les capacités d'accoupage de poussins et de dindonneaux.
- Budget : 400 millions MAD.

b) (03 pts)

Moyen de financement	Un avantage	Une limite
Augmentation du capital	Absence de charges d'intérêt	Risque de perte de pouvoir
Emprunt obligataire	Permet le maintien du contrôle de gestion de la firme	Charges financières élevées

N.B. accepter toute réponse correcte.

6) a) Le ratio de rentabilité commerciale de Zalagh Holding : (03 pts)
En 2013 : $148\ 410 / 3\ 622\ 910 = 0,04$
En 2014 : $159\ 551 / 3\ 828\ 371 = 0,04$

b) Lecture de l'évolution de la rentabilité commerciale : (1.50 pt)
La rentabilité commerciale du groupe a connu une stagnation entre 2013 et 2014.

- 7) Les stratégies adoptées par Zalagh Holding : (04.50 pts)
- Développement de produit : le groupe envisage le lancement de nouveaux produits ;
 - Internationalisation : le groupe envisage une implantation dans de nouveaux marchés tels que l'Afrique de l'Ouest ou le Moyen Orient ;
 - Intégration verticale : le groupe envisage des acquisitions d'entreprises pouvant être intégrées dans le groupe, tout en offrant la possibilité d'ajouter des marchés complémentaires ;
- Ou renforcement des activités en amont et en aval.
- 8) Deux indicateurs quantitatifs de croissance de Zalagh Holding : (1.50 pt)
- Augmentation du chiffre d'affaires de 5,67 % entre 2013 et 2014 ;
 - Hausse du résultat d'exploitation de 7,50 % entre 2013 et 2014 ;
- 9) a) Zalagh Holding adopte une croissance interne car elle a mis en place un plan d'investissement. (1.50 pt)
- b) Avantage : préserve l'indépendance des dirigeants, n'impose pas de bouleversements structurels ;... (1.50 pt)
- Limite : processus lent, gros besoin de financement ;...
- N.B. accepter toute réponse correcte.**

- 10) Synthèse : (15 pts)
- L'élève doit être capable rédiger une synthèse comportant une introduction, un développement et une conclusion.
- | | |
|--|----------|
| <u>Introduction :</u>
Zalagh est un holding leader dans le secteur avicole au Maroc. Afin de maintenir sa position et d'assurer son développement, il envisage de mettre en œuvre plusieurs actions stratégiques notamment l'acquisition d'entreprises de taille moyenne, pouvant être facilement et rapidement intégrées dans le groupe, tout en s'offrant la possibilité d'ajouter des produits et des marchés complémentaires. | (02 pts) |
| <u>Développement :</u>
a) Cette action peut s'expliquer par l'ambition de Zalagh holding de :
<ul style="list-style-type: none"> ▪ Développer l'activité ; ▪ Accroître la taille ; ▪ Maîtriser les charges ; ▪ Saisir les opportunités offertes sur le marché ; ▪ Profiter des effets de synergies qui peuvent naître du rapprochement ; ▪ Profiter de la capacité de l'entreprise ;... b) Les retombées de cette action sur :
Le groupe Zalagh : | (03 pts) |
| <ul style="list-style-type: none"> ▪ Augmentation du chiffre d'affaires de 5,67 % entre 2013 et 2014 et de la part de marché ; ▪ Amélioration des performances financières (le résultat d'exploitation a augmenté de 7,50 % entre 2013 et 2014) ; ▪ Consolidation de la position concurrentielle ;... Le secteur avicole : | (03 pts) |
| <ul style="list-style-type: none"> ▪ Concentration du secteur ; ▪ Réduction du nombre des entreprises opérant dans le secteur ; ▪ Changement de la structure du marché ; ▪ Diminution de l'intensité de la concurrence ;... | (04 pts) |

Conclusion :

Certes, Zalagh holding va profiter de la concentration du secteur avicole sur le marché national sur le plan commercial et financier. Cependant, le groupe doit consolider ses acquis et rechercher de nouveaux relais de croissance lui permettant de maintenir et consolider son positionnement concurrentiel face aux nouveaux opérateurs qui peuvent intervenir dans le secteur et s'adapter aux évolutions des comportements du consommateur marocain.

(03 pts)

Dossier N°4 : Gestion des Ressources Humaines (30 pts)

- 1) a) L'écart entre les ressources et les besoins en effectif : (1.50 pt)
(Ressources actuelles – départs) – besoins en effectifs = (3356-892) -3301= -837
- b) L'action permettant à Bel d'ajuster cet écart : recrutement de nouveaux salariés (1.50 pt)
- 2) (04.50 pts)

Mode de recrutement	Justification	Un avantage
Recrutement interne	Bel propose des postes à pourvoir à ses collaborateurs	Economie de coût et de temps ; ...
Recrutement externe	Bel fait appel à des compétences externes	Insuffler un nouveau sang dans l'organisation ; ...

- 3) a) Les moyens de communication interne utilisés par Bel : Intranet, panneaux d'affichage sur site. (1.50 pt)
- b) Le rôle de la communication interne pour l'entreprise: (03 pts)
- Développer le sentiment d'appartenance du salarié dans un groupe social ;
 - Favoriser l'échange et la coopération ;
 - Impliquer le salarié ;
 - Instaurer un bon climat social ;...

N.B : accepter deux idées logiques.

- 4) a) La technique de gestion de carrière utilisée par Bel : Entretien d'évaluation (1.50 pt)
- b) Deux décisions sociales prises par Bel suite à une évaluation des performances : (03 pts)
- Préparer un plan de formation ;
 - Mobilité interne.
- 5) a) Deux idées montrant l'importance accordée à la formation chez Bel : (03 pts)
- % des collaborateurs qui ont participé à au moins une formation au cours de l'année (passant de 67% en 2013 à 71% en 2014) ;
 - Nombre moyen d'heures de formation par collaborateur (passant de 20 H en 2013 à 24H en 2014) ;
- b) Deux actions de formation dispensées par Bel : (03 pts)
- formation à distance (*e-learning*), tutorat, animation de groupe en interne, formation interentreprises.
- c) Bel assure la formation de son personnel par ses propres moyens : animation de groupe en interne, tutorat. (03 pts)
- 6) a) Les composantes de la rémunération adoptée par Bel : (03 pts)
- Salaire de base (partie fixe);
 - Primes (partie variable).
- b) La forme de rémunération : salaire à prime (1.50 pt)
- N.B : Accepter également rémunération au mérite, rémunération mixte.

Une note de 03 pts sur 120, sera consacrée à la présentation soignée de la copie de l'élève.

الامتحان الوطني الموحد للبكالوريا
الدورة الاستدراكية 2016
-الموضوع-

RS 55

ⵜⴰⴳⴷⴰⵏⵜ ⵏ ⵍⴻⴳⴷⴰⵏⵜ
ⵜⴰⴳⴷⴰⵏⵜ ⵏ ⵍⴻⴳⴷⴰⵏⵜ
ⵏ ⵍⴻⴳⴷⴰⵏⵜ



المملكة المغربية
وزارة التربية الوطنية
والتكوين المهني

المركز الوطني للتقويم
والامتحانات والتوجيه

3	مدة الإنجاز	الاقتصاد والتنظيم الإداري للمقاولات	المادة
6	المعامل	شعبة علوم الاقتصاد والتدبير مسلك علوم التدبير المحاسباتي	الشعبة أو المسلك

Consignes

- L'utilisation de la calculatrice non programmable est autorisée.
- Aucun document n'est autorisé.
- La présentation de la copie doit être soignée : Eviter les ratures et surcharges, aérer le texte, numéroter les réponses, encadrer les résultats, utiliser la règle pour le traçage des tableaux.

Barème et numéros de pages

Dossiers	N° de pages	Barème
▪ Dossier N°1 : Organisation de l'approvisionnement et de la production	1 - 2	03.50 pts
▪ Dossier N°2 : Mercatique	3 - 4	03.50 pts
▪ Dossier N°3 : Fonction financière, Stratégie et Croissance	4 - 6	07.50 pts
▪ Dossier N°4 : Gestion des Ressources Humaines	7 - 8	05 pts
Présentation de la copie.....		0.50 pt
Note totale		20 pts

Le sujet est composé de quatre entreprises opérant dans l'industrie agroalimentaire.



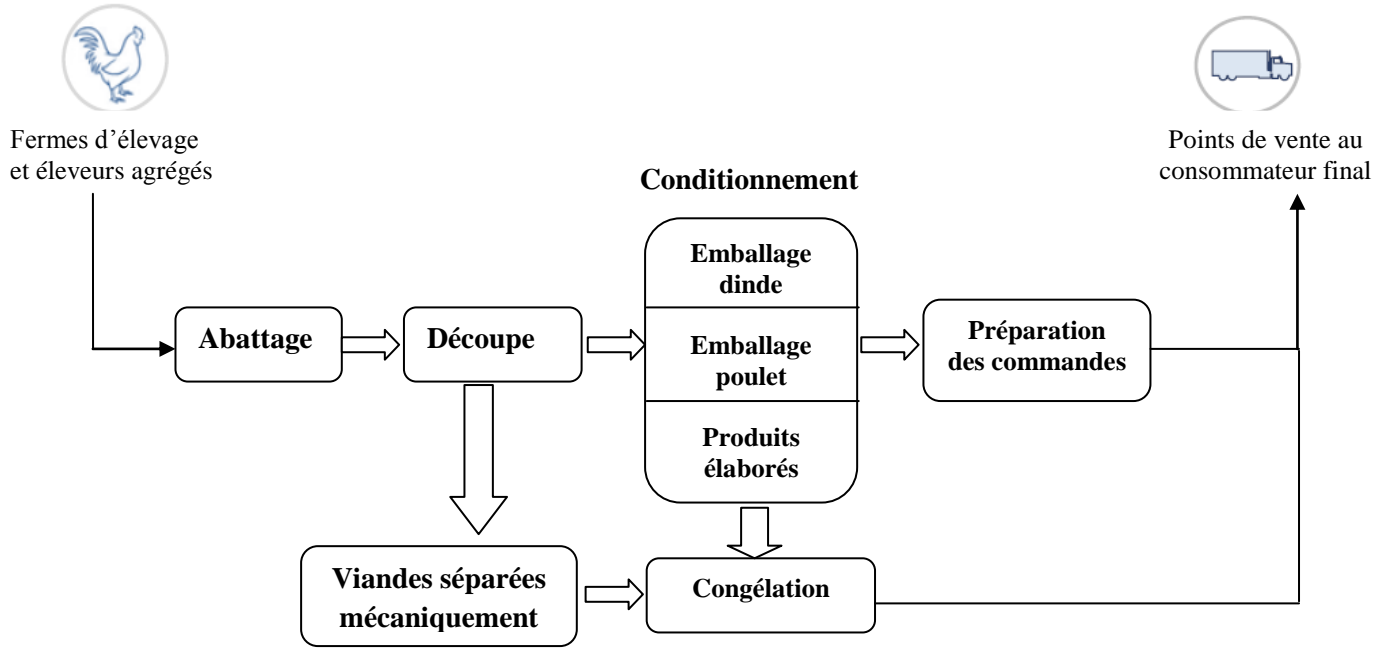
Dossier N°1 : Organisation de l'approvisionnement et de la production

La société ELDIN est active sur le segment de viandes de volailles à base de dinde et de poulet, dont les produits sont vendus aux consommateurs sous la marque « Dindy ».

Document 1.1 : Approvisionnement d'ELDIN

ELDIN s'approvisionne en dinde et en poule auprès des fermes d'élevage et des éleveurs agrégés. Le système d'agrégation consiste en la fourniture par ELDIN, pour le compte des éleveurs, d'aliments achetés auprès d'EL ALF, de dindonneaux et de poussins achetés auprès d'ATLAS COUVOIRS. Une fois les dindes et les poulets arrivés au poids adéquat pour leur abattage, ils sont revendus à ELDIN en coordination avec ses besoins et son calendrier d'abattage.

Document 1.2 : Processus de production



ELDIN veille au respect des normes réglementaires du secteur en déployant des procédures permettant de contrôler et de maîtriser la qualité, en veillant :

- Au contrôle à la réception des matières premières ;
- A la traçabilité des produits depuis la matière première jusqu'au client final ;
- Au contrôle interne avec analyses régulières dans des laboratoires privés et public.

Document 1.3 : Evolution de la production et du nombre de travailleurs d'ELDIN

Éléments	2013	2012
Volume de production en tonnes	22 124	21 747
Nombre de travailleurs	429	461

Source des documents : www.ammc.ma

Travail à faire N° 1 / (03.50 pts)

N°	Questions	Barème
1	a) Préciser les besoins d'achat d'ELDIN ;	0.25 pt
	b) Relever les sources d'approvisionnement choisies par ELDIN.	0.25 pt
2	Présenter l'intérêt de l'agrégation pour :	0.50 pt
	<ul style="list-style-type: none"> ▪ ELDIN ; ▪ Les éleveurs. 	
3	a) Décrire le processus de production ;	0.50 pt
	b) Illustrer les modes de production adoptés par ELDIN : <ul style="list-style-type: none"> ▪ Production à la commande ; ▪ Production pour le stock. 	0.75 pt
4	Montrer la nécessité du contrôle qualité effectué par ELDIN.	0.50 pt
5	a) Calculer la productivité physique du site d'ELDIN : <ul style="list-style-type: none"> ▪ En 2012 ; ▪ En 2013. 	0.50 pt
	<p><i>N.B : Retenir deux chiffres après la virgule.</i></p> <p>b) Lire les résultats obtenus.</p>	0.25 pt

Dossier N°2 : Mercatique

Excelo, nom commercial de Best Biscuits Maroc (BBM), est spécialisée dans la production de biscuits. L'entreprise figure aujourd'hui parmi les leaders du marché de biscuiterie au Maroc.

Document 2.1 : Marché d'Excelo

Le rayonnement des produits Excelo ne s'est pas limité au territoire national. Bien au contraire, il a dépassé les frontières marocaines vers d'autres destinations. En effet, une partie non négligeable de la production est destinée à l'export et plus particulièrement vers les pays d'Afrique (Sénégal, Mauritanie, Algérie, Lybie) et du Moyen-Orient (Jordanie, Liban, Irak et Yémen,...). Toutefois, le groupe ambitionne de conquérir d'autres marchés.

Source : www.challenge.ma (25 Janvier 2013)

Document 2.2 : Gamme diversifiée

Excelo offre une gamme de produits très diversifiée comprenant les biscuits (secs, sandwichés, cookies), génoises, gaufrettes (enrobées et non enrobées) et madeleines. Cette diversité s'enrichit par des produits novateurs : Genova, Top cookies, Mary Trini, Silvia, Sergio, Biggy, Momo... Au total, Excelo propose plus de 10 marques atteignant les 50 références.

Source : Food Magazine du 15 Octobre 2014

Document 2.3 : Nouvelle marque EYO'O

Excelo met sur le marché une nouvelle marque : EYO'O considéré comme le premier biscuit dark cacao, EYO'O sera commercialisé au Maroc. A travers ce nouveau produit, qui est présenté comme le fruit d'études de marché très poussées, Excelo souhaite offrir aux consommateurs le meilleur de la qualité au prix le plus compétitif. Le biscuit EYO'O, intensément cacaoté et agrémenté d'une crème généreuse, pleine d'onctuosité, sera disponible sous deux formats : 3biscuits à 1DH, et 6 biscuits à 2 DH.

Source : Food Magazine du 22 Octobre 2014

Document 2.4 : Distribution

Présente dans le circuit traditionnel (grossistes / épicerie) comme sur les rayons des grandes surfaces, la marque a su se faire une place privilégiée dans un secteur très compétitif. « *Excelo a réussi à percer rapidement dans un secteur d'activité très concurrentiel. L'ambition étant d'en faire un leader du marché, avec une recherche d'innovation permanente et une maîtrise rigoureuse de la qualité* », indique-t-on auprès de la direction d'Excelo.

Source : Food Magazine du 15 Octobre 2014

Document 2.5 : Actions de communication

Excelo a misé sur le flash mob pour lancer sa nouvelle gaufrette Biggy. Le flash mob (*) est un rassemblement de personnes, ne se connaissant pas dans un lieu public pour accomplir des actions avant de se disperser. Une journée entière de tournage et un mois de préparation ont été nécessaires pour organiser ce flash mob. Excelo reste ainsi fidèle à son slogan « Excelo, je croque, je craque ».

(...) A l'occasion de la rentrée scolaire, la marque de biscuits sandwichés, Momo, offre à ses consommateurs deux biscuits supplémentaires gratuitement, en plus des six biscuits sandwichés habituels.

(*) **Le flash mob** : foule ou mobilisation éclair en français

Source : Telquel du 12 Février 2014

Travail à faire N°2 / (03.50 pts)								
N°	Questions	Barème						
1	Préciser le marché des produits Excelo selon : <ul style="list-style-type: none"> ▪ La nature du produit commercialisé ; ▪ L'étendue géographique. 	0.50 pt						
2	Dégager la gamme de produits commercialisés sous la marque Excelo.	0.25 pt						
3	a) Qualifier la politique du prix adoptée par Excelo pour le produit EYO'O ; b) Justifier votre réponse ; c) Citer deux effets commerciaux de cette politique sur Excelo.	0.25 pt 0.25 pt 0.25 pt						
4	Présenter l'utilité de l'étude de marché effectuée par Excelo.	0.50 pt						
5	a) Schématiser les canaux de distribution d'Excelo ; b) Nommer la politique de distribution choisie par Excelo.	0.75 pt 0.25 pt						
6	Reproduire et compléter le tableau suivant : <table border="1" style="margin: 10px auto; width: 80%; border-collapse: collapse;"> <thead> <tr> <th style="width: 50%;">Action de communication d'Excelo</th> <th style="width: 50%;">Illustration</th> </tr> </thead> <tbody> <tr> <td>Publicité</td> <td></td> </tr> <tr> <td>Promotion des ventes</td> <td></td> </tr> </tbody> </table>	Action de communication d'Excelo	Illustration	Publicité		Promotion des ventes		0.50 pt
Action de communication d'Excelo	Illustration							
Publicité								
Promotion des ventes								

Dossier N°3 : Fonction financière, Stratégie et Croissance

Document 3.1 : Présentation de Zalagh Holding

Zalagh Holding est aujourd'hui le premier groupe avicole (*) intégré au Maroc, présent sur l'ensemble de la chaîne de valeur avicole. Zalagh Holding emploie plus de 1.700 personnes et regroupe près de 15 filiales opérant sur l'ensemble du territoire national et s'articulant autour de cinq pôles d'activités : importation de matières premières agricoles, nutrition animale, accoupage (*), élevage avicole, abattage de volailles et transformation de la viande.

(*) *Avicole* : toute sorte d'élevage de volailles.

(*) *Accoupage* : opération qui consiste à mettre les œufs fécondés dans un incubateur pour produire des poussins.

Source : www.usinenouvelle.com (19 Novembre 2013)

Document 3.2 : Valeurs de Zalagh Holding

Depuis sa création en 1974, Zalagh Holding est resté fidèle à ses valeurs et atouts qui sont : savoir-faire industriel, exigence relative à la qualité de ses produits, faculté d'adaptation aux transformations impactant ses lignes de métier et loyauté envers tous ses partenaires.

La qualité des produits constitue une exigence absolue. Le groupe propose quotidiennement des produits et services aux consommateurs jouissant d'une traçabilité complète et d'une sécurité irréprochable.

Source : www.stratégie-management.ma (Avril/2014)

Document 3.3 : Ambition et environnement

Quels sont les axes du modèle industriel de Zalagh Holding?

Président du directoire : Nous avons aujourd'hui pour ambition de renforcer notre intégration dans l'optique d'atteindre une taille significative afin d'être à même de répondre aux nouveaux défis découlant de la mondialisation et des accords de libre échange. Nous avons également fixé pour chacune de nos filiales le but d'atteindre l'excellence industrielle et intégrer un modèle de promotion citoyenne.

(...) Si l'aviculture marocaine dispose aujourd'hui d'une infrastructure favorable à des conditions de production optimales, elle pâtit néanmoins de quelques dysfonctionnements liés notamment à une intégration verticale insuffisante des différents maillons de la chaîne avicole, à un partenariat peu ancré entre les divers opérateurs et à une forte influence des intermédiaires, tant en amont de la filière qu'à son aval.

Interview avec le Président du directoire de Zalagh Holding

Source : Finances news du 04 Décembre 2014

Document 3.4 : Plan de développement

Zalagh Holding projette de mettre en œuvre au cours des trois prochaines années un programme de développement avoisinant les 400 millions MAD qui lui permettra d'augmenter ses capacités de production de nutrition animale, accroître ses capacités d'accoupage de poussins et de dindonneaux.

En ce sens, la société a procédé en 2013 à une augmentation de capital et la réalisation de deux émissions obligataires pour le financement de son programme d'investissement.

Source : www.ammc.ma

Document 3.5 : Axes de développement

La vision stratégique adoptée par Zalagh Holding s'articule autour des axes suivants :

- Renforcement des activités en amont et en aval;
- Lancement de nouveaux produits sur le marché;
- Implantation dans de nouveaux marchés tels que l'Afrique de l'Ouest ou le Moyen Orient, où le groupe dispose d'avantages compétitifs en terme de proximité, de logistique et d'image Halal.
- Acquisitions d'entreprises de taille moyenne, pouvant être facilement et rapidement intégrées dans le groupe, tout en s'offrant la possibilité d'ajouter des produits et des marchés complémentaires.

Source : Finances news du 04 Décembre 2014

Document 3.6 : Chiffres clés du groupe

En Milliers MAD	2013	2014
Chiffre d'affaires	3 622 910	3 828 371
Résultat d'exploitation	148 410	159 551

Source : www.ammc.ma

Travail à faire N° 3 / (07.50 pts)

N°	Questions	Barème						
1	a) Relever les activités de Zalagh Holding ; b) Préciser la mission de Zalagh Holding.	0.25 pt 0.25 pt						
2	Ressortir, du document 3.2, deux forces de Zalagh Holding ;	0.25 pt						
3	Relever pour Zalagh Holding : a) Une finalité économique ; b) Une finalité sociétale.	0.25 pt 0.25 pt						
4	Etablir le diagnostic stratégique externe de Zalagh Holding.	0.50 pt						
5	a) Préciser les caractéristiques du plan de développement projeté par Zalagh Holding : Durée, objectifs, budget. b) Reproduire et compléter le tableau suivant : <table border="1" style="margin: 10px auto; width: 50%; text-align: center;"> <thead> <tr> <th>Moyens de financement</th> <th>Un avantage</th> <th>Une limite</th> </tr> </thead> <tbody> <tr> <td> </td> <td> </td> <td> </td> </tr> </tbody> </table>	Moyens de financement	Un avantage	Une limite				0.50 pt 0.50 pt
Moyens de financement	Un avantage	Une limite						
6	a) Calculer le ratio de rentabilité commerciale de Zalagh Holding : ▪ En 2013 ; ▪ En 2014. <i>N.B : Retenir deux chiffres après la virgule.</i> b) Lire l'évolution de la rentabilité commerciale.	0.50 pt 0.25 pt						
7	Montrer que Zalagh Holding adopte les stratégies suivantes : ▪ Développement de produit ; ▪ Internationalisation ; ▪ Intégration verticale.	0.75 pt						
8	Relever deux indicateurs quantitatifs de croissance de Zalagh Holding.	0.25 pt						
9	a) Justifier que Zalagh Holding opte pour une croissance interne ; b) Citer un avantage et une limite de ce mode de croissance.	0.25 pt 0.25 pt						
10	Synthèse : Dans le cadre de son développement stratégique, Zalagh Holding envisage de réaliser une opération d'acquisitions d'entreprises de taille moyenne ayant des activités complémentaires. Rédigez une synthèse argumentée d'environ 16 lignes (comportant une introduction, un développement et une conclusion) traitant les points suivants : a) Les facteurs explicatifs de cette action stratégique ; b) Les retombées de cette action stratégique sur : ▪ Le groupe Zalagh ; ▪ Le secteur avicole.	02.50 pts						

Dossier N°4 : Gestion des Ressources Humaines

Le groupe français Bel est un des leaders mondiaux du secteur des fromages de marque. Il dispose d'un portefeuille de produits différenciés et d'envergure internationale tels que La vache qui rit, Kiri, Mini Babybel, Leerdammer ou Boursin, ainsi qu'une vingtaine d'autres marques.

Document 4.1 : Gestion prévisionnelle de l'emploi et des compétences

Le plan triennal de gestion prévisionnelle des emplois et des compétences (GPEC) de Bel a été renouvelé en 2014. Il a pour objectif de déployer les outils indispensables pour aborder les évolutions des métiers et des qualifications. La prévision des ressources et besoins en effectif se présente comme suit :

2014	Effectif
Ressources en personnel (début 2014)	3356
Nombre de départs	892
Besoins en effectifs (fin 2014)	3301

Document 4.2 : Polyvalence et mobilité

La polyvalence interservices est un moyen pour sécuriser l'employabilité tout en enrichissant les parcours professionnels de l'ensemble des collaborateurs. Pour éviter toute forme de discrimination, et dans un souci de transparence vis-à-vis des équipes, les postes ouverts sont proposés en priorité aux collaborateurs du groupe (intranet, panneaux d'affichage sur site...), avant d'être ouverts à l'externe.

(...) Les entretiens d'évaluation sont un moment privilégié d'écoute et d'échange entre un manager et un collaborateur sur la manière de travailler ensemble et d'améliorer l'efficacité de la collaboration. C'est aussi l'occasion de construire le plan de formation adapté à chaque collaborateur et d'identifier ses souhaits de mobilité.

Document 4.3 : Politique de formation

Conformément aux ambitions de Bel, le nombre de collaborateurs ayant eu accès à une formation et le nombre moyen d'heures de formation ont augmenté entre 2013 et 2014.

Formation des collaborateurs	2013	2014
% des collaborateurs qui ont participé à au moins une formation au cours de l'année	67%	71%
Nombre moyen d'heures de formation par collaborateur	20	24

Les mutations technologiques, organisationnelles et environnementales incitent le groupe à renouveler constamment le contenu de ses formations ou à en créer de nouvelles. Il utilise des formats de formation en fonction de leur objectif, de leur contenu et des cibles auxquelles elles s'adressent : formation à distance (e-learning), tutorat, animation de groupe en interne, formation interentreprises, etc.

Document 4.4 : Reconnaissance de la performance individuelle et collective

Bel souhaite proposer un système de rémunération juste, motivant et équitable permettant de combiner attractivité et compétitivité.

La reconnaissance de la performance individuelle est fondée sur le mérite. La rémunération variable des managers de grades 1 à 6 représente de 8 % à 30 % de leur rémunération fixe. 10 % de cette rémunération variable est liée à l'atteinte d'objectifs.

Source des documents : Rapport financier annuel du groupe Bel de 2014

Travail à faire N°4 / (05 pts)

N°	Questions	Barème									
1	a) Calculer, pour Bel, l'écart entre les ressources et les besoins en effectif ;	0.25 pt									
	b) Proposer l'action permettant à Bel d'ajuster cet écart.	0.25 pt									
2	Reproduire et compléter le tableau ci-dessous :	0.75 pt									
	<table border="1"> <thead> <tr> <th>Mode de recrutement chez Bel</th> <th>Illustration</th> <th>Un avantage</th> </tr> </thead> <tbody> <tr> <td>Recrutement interne</td> <td></td> <td></td> </tr> <tr> <td>Recrutement externe</td> <td></td> <td></td> </tr> </tbody> </table>	Mode de recrutement chez Bel	Illustration	Un avantage	Recrutement interne			Recrutement externe			
	Mode de recrutement chez Bel	Illustration	Un avantage								
Recrutement interne											
Recrutement externe											
3	a) Relever les moyens de communication interne utilisés par Bel ;	0.25 pt									
	b) Rappeler le rôle de la communication interne pour l'entreprise.	0.50 pt									
4	a) Ressortir la technique de gestion de carrière utilisée par Bel ;	0.25 pt									
	b) Préciser deux décisions sociales prises par Bel suite à une évaluation des performances.	0.50 pt									
5	a) Illustrer par deux idées l'importance accordée à la formation chez Bel ;	0.50 pt									
	b) Relever deux actions de formation dispensées par Bel ;	0.50 pt									
	c) Justifier que Bel réalise une formation interne.	0.50 pt									
6	a) Préciser les composantes de la rémunération adoptée par Bel ;	0.50 pt									
	b) En déduire la forme de cette rémunération.	0.25 pt									

الامتحان الوطني الموحد للبكالوريا

الدورة الاستدراكية 2016
- عناصر الإجابة -

RR 53

ⵜⴰⴳⴷⴰⵏⵜ ⵏ ⵎⴰⵔⴷⵓⵏ
ⵜⴰⴳⴷⴰⵏⵜ ⵏ ⵙⴰⵎⴰⵏⴰ ⵏ ⵎⴰⵔⴷⵓⵏ
ⵏ ⵙⴰⵎⴰⵏⴰ ⵏ ⵎⴰⵔⴷⵓⵏ



المملكة المغربية
وزارة التربية الوطنية
والتكوين المهني

المركز الوطني للتقويم
والامتحانات والتوجيه



2	مدة الإنجاز	الإقتصاد العام والإحصاء	المادة
3	المعامل	شعبة علوم الإقتصاد والتدبير مسلك علوم التدبير المحاسباتي	الشعبة أو المسلك

CORRIGE INDICATIF « Barème sur 60 »

N.B. :

- 1,5 point de la note sur 60 est consacré à la présentation soignée de la copie ;
- Eviter la double sanction dans la notation des réponses liées ;
- Acceptez toute réponse logique.

N°	DOSSIER 1	Barème 31,5 points
1	Type de marché selon l'objet : Document 1 : marché des capitaux. Document 2 : marché de travail.	0,75 pt 0,75 pt
2	a- a ₁ . Une contre partie de la masse monétaire : les créances sur l'économie. a ₂ . Une action de politique monétaire : baisse du taux directeur de 2,75% à 2,5%. b- b ₁ . un objectif intermédiaire : La baisse des taux d'intérêts débiteurs ou : La stimulation des crédits. (un seul objectif suffit) b ₂ . Un objectif final : stimuler la croissance économique. c- Illustration de la phrase soulignée : malgré la baisse du taux directeur par BAM et celle des taux débiteurs, les crédits n'ont augmenté que de 0,5% alors que la croissance économique est en décélération continue, et elle pourrait passer de 4,5% en 2015 à 2,6% seulement en 2016.	0,75 pt 0,75 pt 0,75 pt 0,75 pt 0,75 pt
3	a- Lecture des données soulignées : 24,8 : Au Maroc, en 2015, la population active féminine représente 24,8% de la population totale féminine. 14,6 : Au Maroc, en 2015, 14,6% de la population active urbaine est en chômage. b- Calcul de la population active en 2015 : Taux de chômage = (population active en chômage/population active) x100 Population active en 2015 = 1 148 000/0,097 = 11 835 051 actifs c- Une caractéristique du chômage au Maroc : Le chômage au Maroc est plus élevé en milieu urbain qu'en milieu rural. Justification : 14,6% en milieu urbain contre 4,1% seulement en milieu rural en 2015.	0,75 pt 0,75 pt 0,5 pt 1 pt 0,75 pt 0,75 pt
4	Voir ANNEXE N°1	-

5	<p>a-Lecture de la donnée encadrée du graphe : 123,2 : Au Maroc, les prix moyens à la consommation des produits alimentaires ont augmenté de 23,2% en 2015 par rapport à l'année de base 2006. 0,75 pt</p> <p>b-Calcul du taux d'inflation en 2015 : Taux d'inflation = $((IPC_1 - IPC_0) / IPC_0) \times 100$ Taux d'inflation 2015 = $((115,2 - 113,4) / 113,4) \times 100 = \boxed{1,58\%}$ 0,25 pt 0,75 pt</p> <p>Lecture du taux d'inflation en 2015 : 1,58% : Au Maroc, le niveau général des prix à la consommation a augmenté de 1,58% en 2015 par rapport à 2014. 0,5 pt</p> <p>c- c₁. Détermination de l'équation de la droite d'ajustement linéaire :</p> <p>$\bar{x} = \sum x_i / n = 598,9 / 5 = \boxed{119,78}$ 0,25 pt $\bar{y} = \sum y_i / n = 561,7 / 5 = \boxed{112,34}$ 0,25 pt</p> <p>$a = \frac{\sum x_i y_i - n \bar{x} \bar{y}}{\sum x_i^2 - n \bar{x}^2}$ $a = (67\ 304,67 - 5 \times 119,78 \times 112,34) / (71\ 767 - 5 \times (119,78)^2)$ a = 0,78 0,25 pt 0,75 pt 0,5 pt</p> <p>$b = \bar{y} - a \bar{x}$ $b = 112,34 - (0,78 \times 119,78)$ b = 18,91 0,25 pt 0,25 pt 0,25 pt</p> <p>y = 0,78x + 18,91 0,25 pt</p> <p>c₂- x = 150 y = (0,78 x 150) + 18,91 y = 135,91 0,5 pt 0,25 pt Si l'IPC des produits alimentaires est de 150, l'IPC serait de 135,91.</p>	
6	<p>a-Régime du marché de sucre au Maroc : monopole ; justification : Un seul offreur (COSUMAR) face à une multitude de demandeurs. 0,75 pt 0,75 pt</p> <p>b-Voir ANNEXE 2 -</p>	
7	<p>a-Lecture de la donnée soulignée : -48,53 : Au Maroc, au titre de la loi des finances 2016, les charges de compensation devraient baisser de 48,53% par rapport à celles de 2015. 0,75 pt</p> <p>b-Voir ANNEXE 3</p> <p>c- Le déficit ordinaire, au titre de la loi des finances 2016, devrait connaître une grande baisse de 78,81% celle-ci s'expliquerait par :</p> <ul style="list-style-type: none"> *la hausse des recettes ordinaires de 6,14% ; *la hausse des recettes fiscales de 6,81% ; *la presque stabilité des dépenses de personnel ; *la forte diminution des dépenses de compensation de 48,53%. *la baisse des dépenses ordinaires de 1,95%. <p style="text-align: right;">(deux éléments de réponse suffisent) (0,75 pt x2)</p>	1,5 pt
8	Voir l'ANNEXE 4	-
N°	DOSSIER 2	Barème 27points
9	<p>a-Revenus et transferts nets de l'étranger (RTNE) = RNBD-PIB RTNE en 2014 = 985174-924769 = 60 405 millions de DH 0,25 pt 0,5 pt</p> <p>Demande intérieure = PIB-Demande extérieure nette Demande intérieure en 2014 = 924769-(-114 068,9) = 1 038 837,9 millions de dirhams 0,25 pt 0,5 pt</p> <p>b-Lecture de 4,5% : La richesse réelle créée par l'économie marocaine a augmenté de 4,5% en 2015 par rapport à 2014. 0,75 pt</p> <p>c-Illustration : En 2015, la demande extérieure nette (le solde commercial des biens et services) a connu une forte amélioration de 32,3 % par rapport à 2014. 0,75 pt</p> <p>d- La demande intérieure a connu un ralentissement en 2015 réalisant une légère augmentation de 1,2%, alors que la demande extérieure nette a connu une forte amélioration 1,5 pt</p>	

		de 32,3% participant de manière significative à la formation du PIB et partant à la croissance économique.	
10	<p>a-180 :C'est la valeur des exportations de biens en 2015 au Maroc ; 320: C'est la valeur des importations de biens en 2015 au Maroc.</p> <p>b- b₁- Le taux de couverture = (valeur des exportations/valeur des importations) x 100 Taux de couverture 2015= (180/320) x100 = 56,25%</p> <p>Lecture : Au Maroc, en 2015 les exportations n'ont permis de couvrir que 56,25% des importations.</p> <p>b₂-Taux de variation du solde courant = (SC2015- SC2014)/SC2014) x 100 = ((-19 + 52)/ -52) x 100 = -63,46%</p> <p>Lecture : Au Maroc, le déficit du compte des transactions courantes s'est allégé de 63,46% en 2015 par rapport à 2014.</p> <p>c-Explication :</p> <p>c₁ - la baisse du déficit courant est due à :</p> <ul style="list-style-type: none"> * la remarquable amélioration du solde commercial des biens de 19,07%; *l'augmentation de l'excédent des services de 5,08%; *l'allègement du déficit des revenus primaires de 13,63%; *l'amélioration du solde des revenus secondaires privés (principalement les transferts des MRE) de 7,35%. (Trois éléments de réponse suffisent 0,5 pt x3) <p>c₂ - Effet de l'évolution des rubriques du compte des transactions courantes en 2015 sur le RNBD :</p> <ul style="list-style-type: none"> - L'amélioration du solde commercial des biens et services (demande extérieure nette) va permettre une hausse du PIB ; - L'augmentation des transferts des RME et la baisse du déficit des revenus primaires vont entraîner la hausse des RTNE. <p>Ces deux améliorations vont permettre une augmentation du RNBD.</p>	<p>0,75 pt 0,75 pt</p> <p>0,5 pt 0,75 pt</p> <p>1 pt</p> <p>0,5 pt 0,75 pt</p> <p>1 pt</p> <p>1,5pt</p> <p>1,5 pt</p>	
11	<p>a-Trois facteurs d'amélioration des échanges extérieurs :</p> <ul style="list-style-type: none"> *Une bonne année agricole ; *La chute des prix de pétrole ; *L'amélioration des recettes touristiques ; *L'amélioration des transferts des marocains résidant à l'étranger. <p style="text-align: center;">(Trois éléments de réponse suffisent 0,75ptx3)</p> <p>b-Explication du titre du document</p> <p>L'amélioration des échanges extérieurs est qualifiée de fragile car elle est réalisée grâce, essentiellement, à des facteurs conjoncturels qui peuvent subir un retournement. En effet :</p> <ul style="list-style-type: none"> *une baisse prévue de la production agricole, à cause d'un déficit pluviométrique, entrainerait une augmentation des importations et une baisse des exportations agricoles ; *Une augmentation éventuelle du prix de pétrole alourdirait la facture énergétique à l'importation ; * Une récession attendue du tourisme, à cause du repli de l'économie européenne et des événements géopolitiques, causerait une baisse des recettes des services ; *Un repli éventuel des transferts courants privés à cause d'une conjoncture difficile en Europe, risquerait de baisser les revenus secondaires. <p style="text-align: center;">(Trois éléments de réponse suffisent 0,75ptx3)</p>	<p>2,25 pts</p> <p>2,25 pts</p>	
12	<p>Synthèse : Introduction</p> <p>La richesse créée par l'économie marocaine, mesurée par des agrégats de la comptabilité nationale, est en étroite liaison avec les performances des échanges extérieurs. En effet, en 2015, ces derniers, et surtout la demande extérieure nette ont été des facteurs essentiels d'amélioration de la croissance économique du pays. Cependant, ces améliorations ne sont-elles pas fragiles ?</p> <p>Afin de répondre à cette question, nous présenterons dans un premier point les améliorations illustrées des échanges extérieurs en 2015 ainsi que leurs impacts sur le PIB et le RNBD, et dans un deuxième point, nous préciserons les causes de la fragilité de ces améliorations.</p> <p>I-Améliorations illustrées des échanges extérieurs en 2015 et leurs impacts sur le PIB et le RNBD : (Deux illustrations et leurs impacts suffisent) (0,75ptx4)</p>	<p>2 pts</p> <p>3 pts</p>	

Les échanges extérieurs ont connu une nette amélioration en 2015 permettant une relance de la croissance économique et par conséquent du revenu national. Ainsi le déficit du compte des opérations courantes a baissé de 63,46% au terme de 2015. Cette baisse est due principalement à l'amélioration du solde de la balance commerciale de biens et services (ou demande extérieure nette) de 32,3% grâce notamment à une augmentation des exportations de 7% et un repli des importations de 4% lié surtout à une chute des cours mondiaux de pétrole, ce qui a permis une amélioration du PIB de 4,5%.

En outre, l'amélioration du solde du revenu primaire de 13,63 % et l'augmentation des revenus secondaires privés de 5,79%, suite à une hausse des transferts des MRE, ont permis la hausse des RTNE ce qui a participé à l'augmentation du PIB et partant à l'amélioration du RNDB qui a augmenté de 5,3%

II-Raisons de la fragilité de ces améliorations : (Trois raisons suffisent) (1ptx3)

L'amélioration des agrégats nationaux suite à celle des échanges extérieurs est qualifiée de fragile car elle reste liée à des facteurs conjoncturels. D'abord la bonne campagne agricole de l'année dernière risque de ne pas se reproduire à cause du déficit de pluviométrie ce qui peut augmenter les importations de produits agricoles, ensuite le prix du pétrole qui a connu une forte baisse risque d'augmenter les années prochaines suite à des problèmes économiques et géopolitiques, enfin les recettes touristiques et les transferts des MRE peuvent être freinés par le repli de l'économie européenne, principal émetteur de touristes pour le Maroc et principal employeur des MRE.

Conclusion :

L'économie marocaine a profité, en 2015, de facteurs conjoncturels très fragiles pour l'amélioration de ses agrégats. Ne serait-il pas le moment de se baser sur des facteurs structurels plus solides et plus durables ?

3 pts

1 pt

ANNEXES

ANNEXE N°1 : 3pts (0,75 pt x 4)

Propositions	Vrai	Faux
Un taux d'inflation négatif correspond à une situation de désinflation.		X
La politique budgétaire de rigueur cherche à soutenir la demande globale.		X
Le chômage conjoncturel est lié à une baisse temporaire et ponctuelle de l'activité économique.	X	
Une dévaluation du dirham vise la baisse des prix des exportations marocaines sur les marchés étrangers.	X	

ANNEXE N°2 : 3pts

Effets de la décompensation du sucre		
Un effet sur le budget de l'Etat (1 pt)	Baisse des dépenses publiques (dépenses de fonctionnement) Ou : Allègement du déficit budgétaire.	
Deux effets sur les ménages (1pt x 2)	Un effet positif	Soutien aux catégories défavorisées Ou : Renforcement des services sociaux.
	Un effet négatif	Baisse du pouvoir d'achat. Ou : hausse du prix du sucre.

ANNEXE N°3 : 3pts

Eléments à calculer	Formule	Calculs	Lecture
Solde ordinaire pour l'année 2016	SO=RO-DO	SO ₂₀₁₆ =212 412-216 903 = -4 491 millions de DH	Le solde ordinaire prévu dans la loi des finances 2016 serait déficitaire de 4 491 millions de dirhams.
	(0,25pt)	(0,5pt)	(0,75pt)
Variation en % du solde ordinaire 2015/2014 Sachant que le solde ordinaire 2014 était de -21 208 millions de DH	TV= (SO ₁₅ -SO ₁₄)/SO ₁₄ x100	(-4 491+21 208) /-21 208 = -78,82%	Le déficit ordinaire connaîtrait une diminution de 78,82% au titre de la loi des finances 2016 par rapport à celle de 2015. Ou : le solde ordinaire du budget général connaîtrait une amélioration de 78,82% en 2016 par rapport à 2015.
	(0,25pt)	(0,5pt)	(0,75pt)

ANNEXE N°4 : 3 pts (0,75 pt x 4)

1-L'atomicité sur un marché de concurrence pure et parfaite suppose l'existence :

- d'offres et de demandeurs nombreux et de petite taille.

2-Les certificats de dépôt sont des titres de créances négociables émis par les banques :

- sur le marché monétaire.

3-Le MADEX est un indice de la bourse des valeurs de Casablanca qui mesure :

- l'évolution des cours des valeurs cotées les plus actives.

4-Les placements à vue sont une composante :

- de l'agrégat monétaire M₂.



2	مدة الإنجاز	الاقتصاد العام والإحصاء	المادة
3	المعامل	شعبة علوم الاقتصاد والتدبير مسلك علوم التدبير المحاسباتي	الشعبة أو المسلك

L'utilisation de la machine à calculer non programmable est autorisée
Pour les calculs, reprenez deux chiffres après la virgule
La page 5 est à rendre obligatoirement avec la copie
Evitez les ratures et les surcharges, mentionnez le numéro du dossier puis celui de la question
0,5 point de la note sur 20 est réservé à la présentation de la copie

DOSSIER 1: MARCHES ET POLITIQUES ECONOMIQUES CONJONCTURELLES

DOCUMENT 1 : Ralentissement des crédits bancaires au Maroc

Les nouvelles statistiques monétaires de la banque centrale confirment qu'au terme de l'année 2015, les effets du rabaissment du taux directeur de 2,75% à 2,5% ont bel et bien été répercutés par les banques sur leurs taux débiteurs qui sont passés, en moyenne, de 5,67% à 5,49%. Cependant, **l'impact qui devait s'afficher d'abord, sur le volume des créances sur l'économie puis sur l'activité économique tardent encore à apparaître**. En effet, d'une part et au terme de l'année écoulée, l'encours des crédits n'a progressé que de 0,5%, d'autre part, le HCP évoque un ralentissement de l'économie nationale dont le taux de croissance a atteint 4,5% en 2015 malgré une bonne année agricole, et celui de 2016 devrait s'établir à 2,6% seulement.

Source : LES ECO du 12/02/2016 (texte adapté)

DOCUMENT 2 : Activité et Chômage au Maroc en 2015

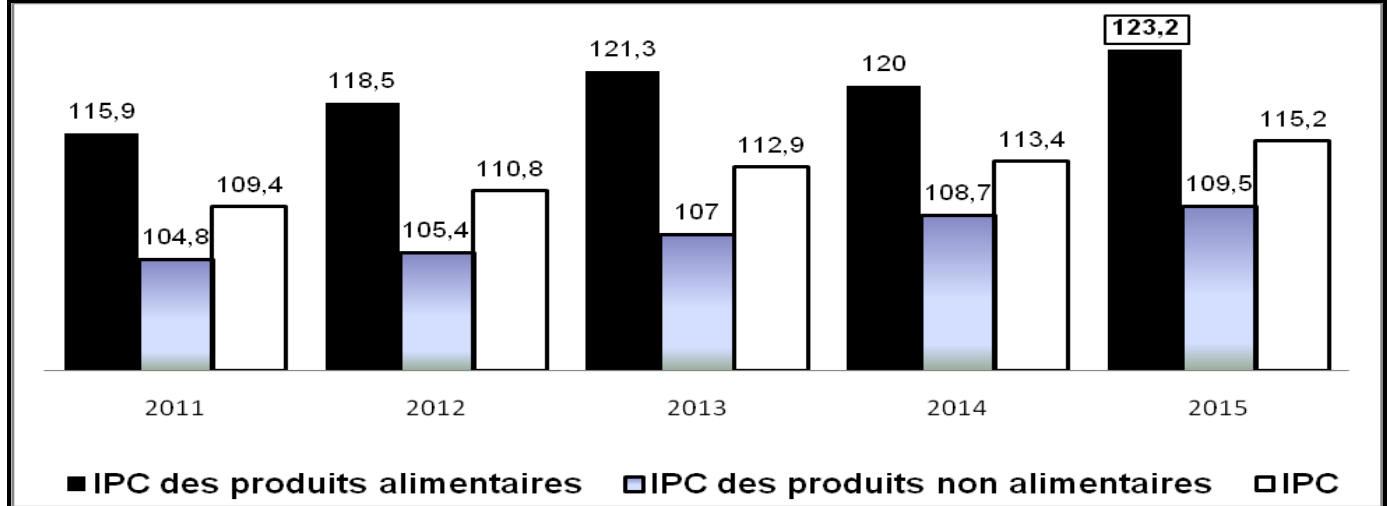
Indicateurs d'activité et de chômage au Maroc (en%)

Indicateurs	Taux
Taux d'activité selon le sexe :	
• Hommes	71,5
• Femmes	24,8
Taux de chômage selon le milieu de résidence :	
• Rural	4,1
• Urbain	14,6
Taux de chômage national	9,7

En 2015, la population active en chômage au Maroc a atteint 1 148 000 personnes. Elle a baissé de 19 000 personnes, ce qui correspond à une diminution de 1,6% par rapport à l'année dernière. Par ailleurs, l'économie marocaine a créé 33 000 postes d'emplois. les services ont créé 32 000 emplois, les BTP 18 000 et l'industrie 15 000 alors que le secteur de l'agriculture, forêt et pêche en a perdu 32 000.

Source: HCP, La situation du marché de travail en 2015

DOCUMENT 3 : Indice des prix à la consommation (IPC) au Maroc par grandes divisions de produits



Source : Haut commissariat au plan

DOCUMENT 4 : Le sucre aura-t-il un goût amer ?

La campagne sucrière en 2015 a été bénéfique pour COSUMAR, suite notamment à des conditions climatiques favorables et au recul des prix du baril de pétrole. L'unique opérateur sucrier au Maroc dispose de huit sites industriels, avec une capacité de production de 1,65 millions de tonnes par an. La consommation nationale est estimée à 1,2 millions de tonnes au prix compensé, le reste de la production est exporté sans subvention. (...) En 2016, la politique de décompensation enclenchée par le gouvernement marocain entame une phase nouvelle. Après celle des produits pétroliers, encouragée par une chute des cours mondiaux, c'est au tour du sucre de faire l'objet d'une révision au niveau des subventions. A cet effet, le prix du sucre sera augmenté mensuellement de 15 centimes jusqu'à épuisement de la subvention. Ainsi, les marges financières supplémentaires seront essentiellement destinées au soutien de l'investissement productif, à cibler des catégories défavorisées et à renforcer le réseau des services sociaux notamment dans le domaine de l'éducation et de la santé.

Sources : L'opinion du 06/01/2016 et LES ECO du 26/10/2015 (texte adapté)

DOCUMENT 5 : Données du budget général au Maroc

Rubriques (en millions de DH)	Loi des finances 2016	Variation en% 2016/2015
Recettes ordinaires	212 412	6,14
Recettes fiscales	196 938	6,81
Recettes non fiscales	15 474	-9,15
Dépenses ordinaires dont :	216 903	-1,95
Personnel	106 775	1,15
Compensation	15 500	-48,53

Source : Finances.gov.ma (Budget citoyen)

TRAVAIL A FAIRE :

10,5 points

Document de référence	N°	Questions	Barème
Documents 1 et 2	1	Précisez le type de marché selon l'objet pour chacun des documents 1 et 2.	0,5 pt
Document 1	2	a- Relevez : a ₁ - une contrepartie de la masse monétaire. a ₂ - une action de politique monétaire. b- Dégagez pour la politique monétaire marocaine : b ₁ - un objectif intermédiaire ; b ₂ - un objectif final. c- Illustrez le passage en gras souligné.	0,25 pt 0,25 pt 0,25 pt 0,25 pt 0,25 pt
Document 2	3	a- Lisez les données en gras soulignées du tableau. b- Calculez la population active en 2015 au Maroc. c- Relevez en justifiant une caractéristique du chômage au Maroc.	0,5 pt 0,5 pt 0,5 pt

ANNEXE 1	4	Complétez l'ANNEXE n° 1, page n°5	1 pt
Document 3	5	a- Lisez la donnée en gras encadrée du graphe.	0,25 pt
		b- Calculez et lisez le taux d'inflation en 2015.	0,5 pt
Document 4	6	c- c ₁ -Déterminez l'équation de la droite d'ajustement linéaire selon la méthode des moindres carrés (méthode développée), sachant que : x_i : IPC des produits alimentaires y_i : IPC $\sum x_i = 598,9$ $\sum y_i = 561,7$ $\sum x_i y_i = 67\ 304,67$ $\sum x_i^2 = 71\ 767$	1 pt
		c ₂ . Calculez l'IPC prévisionnel pour un IPC des produits alimentaires de 150.	0,25 pt
Document 5	7	a- Identifiez en justifiant le régime du marché de sucre au Maroc.	0,5 pt
		b- Complétez l'ANNEXE n°2, page n°5	1 pt
ANNEXE 4	8	a- Lisez la donnée en gras soulignée ;	0,25 pt
		b- Complétez l'ANNEXE n°3, page n°5	1 pt
		c- Expliquez l'évolution du solde ordinaire. (deux éléments de réponse)	0,5 pt
		Complétez l'ANNEXE n°4, page n°5	1 pt

DOSSIER 2 : AGREGATS NATIONAUX ET ECHANGES EXTERIEURS

DOCUMENT 6 : Maroc : croissance économique et demande globale

Données de la comptabilité nationale aux prix courants (En millions de dirhams)

Eléments	2014	Variation en% 2015/2014
Revenu National Brut Disponible (RNBD)	985 174	+5,3
Produit Intérieur Brut (PIB)	924 769	
Revenus et transferts nets de l'extérieur (RTNE)	...?...	
Demande intérieure	...?...	+1,2
Demande extérieure nette	- 114 068,9	- 32,3

L'année 2015 s'est achevée sur un taux de croissance économique de **4,5%**, contre 2,4% en 2014. Dans une optique demande, **cette performance provient surtout des apports des échanges extérieurs** grâce, notamment, à une hausse des exportations des biens et services de 5,9% et un repli des importations de biens et services de 4,6% par rapport à l'année précédente. Quant à la demande intérieure, elle est en net ralentissement et n'a augmenté que de 1,2% malgré la poursuite de la maîtrise des prix intérieurs à des niveaux bas.

Par ailleurs, dans une optique produit, la valeur ajoutée agricole a marqué une hausse de 15,2% au lieu d'une baisse de 3,3% en 2014, alors que les activités non agricoles ont enregistré une faible croissance de 1,7% à cause de la poursuite de la morosité de l'économie européenne.

Sources : HCP (Les comptes nationaux et BEP 2016) et l'économiste du 05/01/2016 (texte adapté)

DOCUMENT 7: Compte des transactions courantes au Maroc

Rubriques (en milliards de dirhams)	2015			Variation en% du solde 2015/2014
	Crédit	Débit	Solde	
Biens	180	320	-140	-19,07
Services dont :	139	77	62	5,08
Transports	27	30	- 3	-40
Voyages	59	14	45	-6,25
Revenu primaire (Revenus) dont :	5	24	-19	-13,63
Revenus des investissements directs	3	14	-11	-31,25
Revenu secondaire (Transferts courants) dont :	81	4	77	-8,33
Privés (des MRE* principalement)	76	3	73	7,35
Solde du compte des transactions courantes			-19	

*Marocains résidant à l'étranger

Source : Office de change

DOCUMENT 8: Echanges extérieurs : une amélioration fragile

En 2015, le bilan des échanges extérieurs marocains, par rapport aux années précédentes, est positif. Mais il reste encore fragile et insuffisant puisque la balance commerciale reste largement déficitaire. En effet, l'année 2015 a profité de certains facteurs conjoncturels, notamment une bonne année agricole, une amélioration des transferts des MRE et des recettes touristiques et d'un repli des prix de pétrole. Cependant, ces facteurs risquent de ne pas se reproduire les années prochaines. D'abord, l'agriculture, dont la campagne 2016 s'annonce mauvaise, nécessitera plus d'importations, ensuite le prix du pétrole risquera d'augmenter sous l'effet de la baisse des investissements des pays producteurs de pétrole et des événements géopolitiques qui pourraient perturber sa production et son transport, enfin, les recettes touristiques et celles des transferts des MRE sont compromises par une conjoncture difficile en Europe, principal marché émetteur de touristes et grand employeur des MRE.

Source : Economie&Entreprise janvier-février 2016 (texte adapté)

TRAVAIL A FAIRE

9 points

Document de référence	N°	Questions	Barème
Document 6	9	a- Calculez les données manquantes au tableau. b- Lisez la donnée en gras encadrée du texte; c- Illustrez le passage souligné du texte à partir du tableau. d- Expliquez le niveau de la croissance économique en 2015 selon l'optique demande.	0,5 pt 0,25 pt 0,25 pt 0,5 pt
Document 7	10	a- Nommez les données en gras soulignées au tableau. b- Calculez et lisez : b₁ . le taux de couverture en 2015. b₂ . le taux de variation du solde du compte des transactions courantes en 2015 par rapport à 2014 sachant que le déficit du compte des opérations courantes était de 52 milliards de dirhams en 2014. c- Expliquez : c₁ . l'évolution du solde du compte des transactions courantes en 2015 par rapport à 2014. c₂ . l'effet de l'évolution des rubriques du compte des transactions courantes en 2015 sur le RNBD.	0,5 pt 0,75 pt 0,75 pt 0,5 pt 0,5 pt
Document 8	11	a- Relevez trois facteurs explicatifs de l'amélioration de la situation des échanges extérieurs marocains en 2015. b- Expliquez le titre du document. (Trois éléments de réponse).	0,75 pt 0,75 pt
Dossier 2	12	Synthèse : Exploitez les documents du dossier 2, vos réponses et connaissances acquises L'année 2015 a connu une amélioration du compte des transactions courantes, ce qui a permis de tirer vers le haut les agrégats de production et de revenu de la comptabilité nationale. Cependant cette amélioration est qualifiée de fragile et reste liée à des facteurs conjoncturels. Après avoir présenté, en illustrant, les améliorations des échanges extérieurs marocains et montré leurs impacts sur les agrégats nationaux de la production et de revenu, précisez les raisons de leur fragilité. Pour ce faire, il est recommandé de respecter le plan suivant : Introduction, Développement, Conclusion.	3 pts

Annexes à compléter et à rendre avec la copie

ANNEXE N° 1 : Cochez la réponse juste (vrai ou faux)

Propositions	Vrai	Faux
Un taux d'inflation négatif correspond à une situation de désinflation		
La politique budgétaire de rigueur cherche à soutenir la demande globale		
Le chômage conjoncturel est lié à une baisse temporaire et ponctuelle de l'activité économique		
Une dévaluation du dirham vise la baisse des prix des exportations marocaines sur les marchés étrangers		

ANNEXE N° 2 :

Effets de la décompensation du sucre		
Un effet sur le budget de l'Etat		
Deux effets sur les ménages	Un effet positif	
	Un effet négatif	

ANNEXE N° 3 :

Eléments à calculer	Formule	Calcul	Lecture
Solde ordinaire pour l'année 2016			
Variation en % du solde ordinaire 2016/2015 (Sachant que le solde ordinaire 2015 est de - 21 208 millions de DH)			

ANNEXE N°4 : Cochez la réponse juste

- 1- L'atomicité sur un marché de concurrence pure et parfaite suppose l'existence :**
- d'offres et de demandeurs de grande taille ;
 - d'offres et de demandeurs nombreux et de petite taille ;
 - d'un seul offre et de plusieurs demandeurs ;
 - de quelques offres et de quelques demandeurs.
- 2- Les certificats de dépôt sont des titres de créances négociables émis par les banques :**
- sur le marché monétaire ;
 - sur le marché boursier ;
 - sur le marché interbancaire ;
 - sur le marché de change.
- 3- Le MADEX est un indice de la bourse des valeurs de Casablanca qui mesure :**
- l'évolution des cours de toutes les valeurs cotées ;
 - l'évolution des quantités des titres cotés ;
 - l'évolution des cours des valeurs cotées les plus actives ;
 - l'évolution des capitalisations boursières.
- 4- Les placements à vue sont une composante :**
- de l'agrégat monétaire M_1 ;
 - de l'agrégat monétaire M_2 ;
 - de la monnaie fiduciaire ;
 - des autres actifs monétaires.